

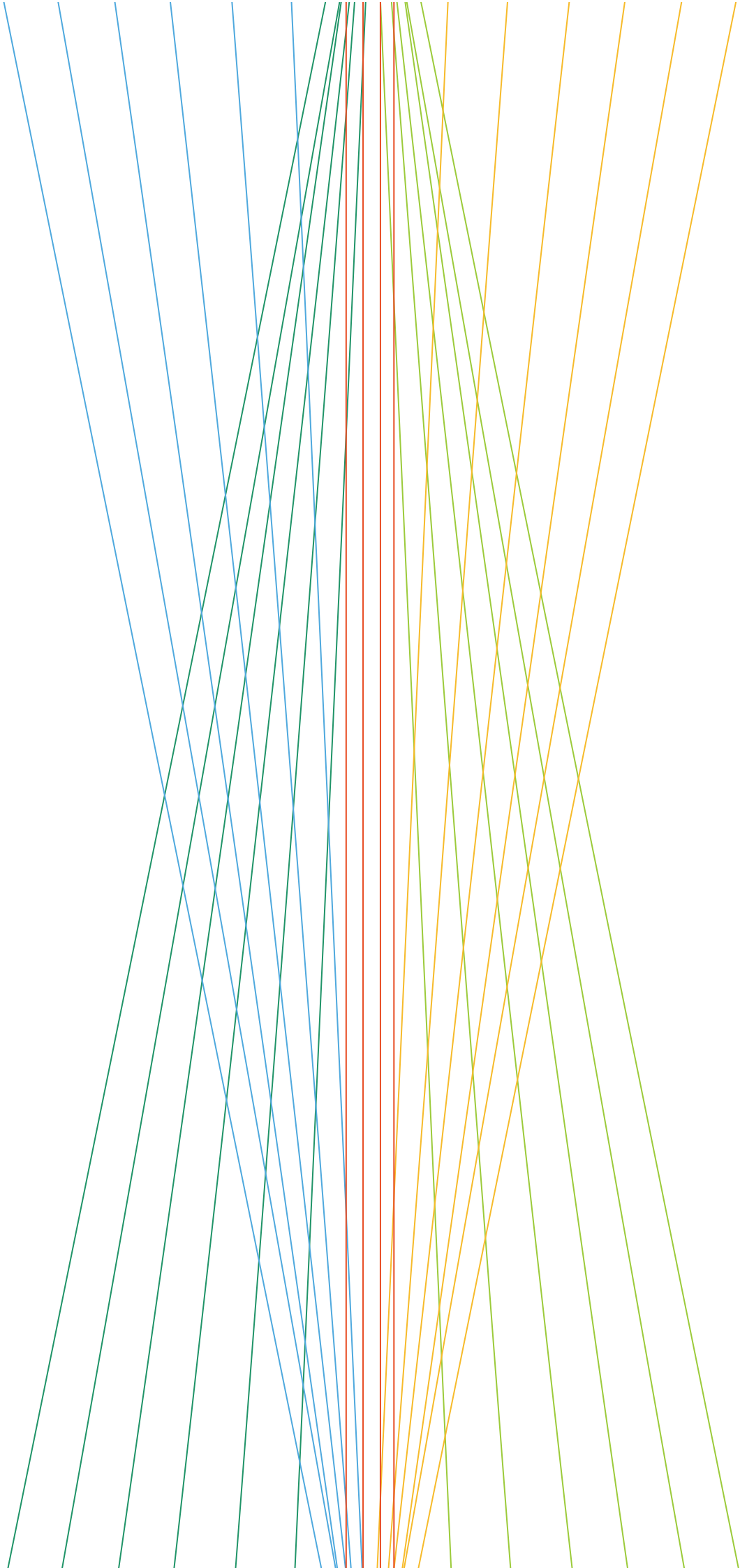
O  
sonho  
começa  
aqui



santa maria da feira  
câmara municipal

**plano**  
**educativo**  
**municipal**  
**2021'22**

# INTRODUÇÃO





## LINHAS ORIENTADORAS DO PROJETO EDUCATIVO

A educação e a formação constituem pilares fundamentais para o desenvolvimento sustentável de qualquer comunidade. A preocupação com o desenvolvimento educacional, da formação e da qualificação dos cidadãos é uma questão transversal e preponderante no desenho e implementação da política municipal, sendo crescentes as responsabilidades e competências no que respeita à educação, com enfoque particular no planeamento, gestão e desenvolvimento da educação pré-escolar e do 1º ciclo do ensino básico. O Município de Santa Maria da Feira reconhece o papel determinante que a educação detém no desenvolvimento integrado das comunidades, e assume a intervenção no setor da educação como uma prioridade da sua atuação política, nomeadamente através da intervenção de uma forma mais intensa no ordenamento da rede educativa e na qualidade da educação e formação, de acordo com um projeto de desenvolvimento integral e promocional de todos os cidadãos.

Atendendo à incerteza quanto à evolução da pandemia da COVID-19, em Portugal e no Mundo, será dada prioridade à prevenção da doença e à minimização do risco de transmissão do novo coronavírus, procurando garantir condições de segurança e higiene nos estabelecimentos de educação e ensino. O ano letivo 2021/22 continuará a ser pautado pela flexibilização na transição entre os regimes presencial, misto e não presencial e o Plano Educativo Municipal será ajustado, sempre que possível, em função do regime praticado.

A política e estratégia educativa do Município procura responder a orientações estabelecidas à escala supramunicipal, alinhando-se às prioridades e metas definidas por diferentes organismos regionais, nacionais e internacionais, nomeadamente:

» 4º Objetivo de Desenvolvimento Sustentável definido na Agenda 2030 pela Organização das Nações Unidas (ONU) que traduz uma visão humanista, integradora, justa e digna: garantir o acesso à educação inclusiva, de qualidade e equitativa e promover oportunidades de aprendizagem ao longo da vida para todos.

» a “Declaração de Incheon – Educação 2030: Rumo a uma Educação de Qualidade Inclusiva e Equitativa e à Educação ao Longo da Vida para Todos” que reconhece os desafios inerentes à implementação de um quadro de ação para a educação e sublinha a importância de uma sólida colaboração, cooperação, coordenação e monitorização, tanto global quanto regional, para uma adequada implementação da Agenda da Educação 2030 (UNESCO, 2016).

As linhas orientadoras deste plano educativo municipal prendem-se com as seguintes principais áreas de intervenção:

PIICIE – Plano Integrado e Inovador de Combate ao Insucesso e Abandono Escolar:

- Equipa Multidisciplinar;
- Vive as Férias;
- Observatório;
- Educação 5.0;
- Hora de Programar;
- Hora de Experimentar.

Incentivar a criatividade e a inovação:

- eCri@ - espaço de criação, inovação e aprendizagem;
- Empreendedorismo;
- STEM (ciência, tecnologia, engenharia e matemática);
- Transição digital;

#### Aprendizagem ao Longo da Vida:

- Internacionalização das organizações educativas e escolares;
- Capacitação das organizações educativas;
- Formação dos agentes educativos;
- Benchmarking;

#### Melhorar a qualidade da educação e da formação:

- Reforçar os planos estratégicos de ação das escolas;
- Investir na transição digital;
- Reforçar a conectividade;
- Valorização e diversificação das ofertas qualificantes;
- Elaboração do Projeto Educativo Municipal 2022-2030;
- Implementação de ambientes de aprendizagem que promovam as competências (conhecimentos, aptidões, atitudes e valores);

#### Aprendizagens essenciais para promover o desenvolvimento sustentável e estilos de vida saudáveis:

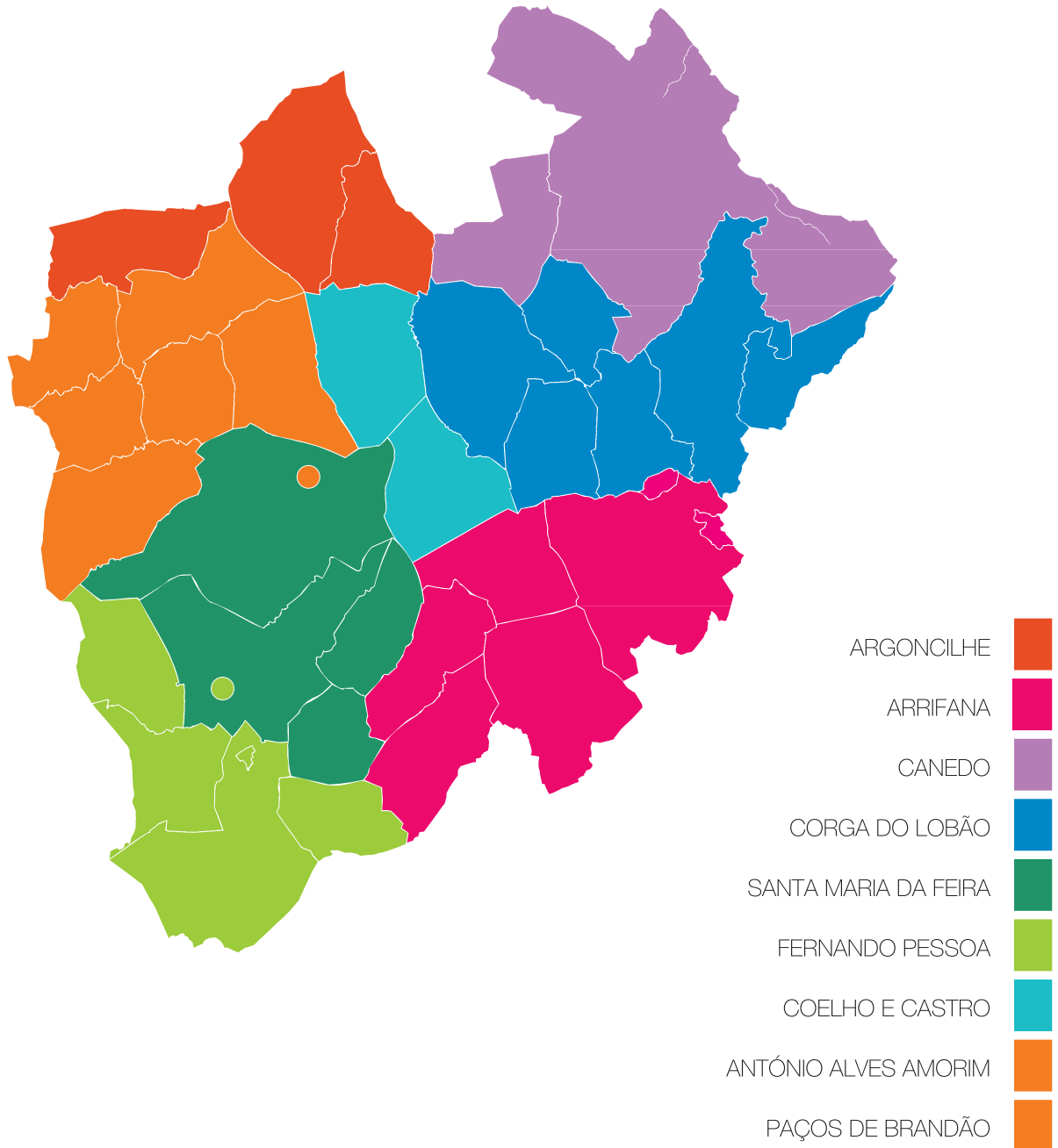
- Inclusão social;
- Direitos humanos;
- Igualdade de género;
- Cultura de paz e da não violência;
- Cidadania global;
- Diversidade cultural;
- Desenvolvimento sustentável;

#### Promoção do sucesso escolar:

- Contribuir para o desenvolvimento da qualidade e diversidade da oferta educativa concelhia;
- Promover e garantir a igualdade do acesso ao ensino;
- Orientar a educação para a inovação, conhecimento e tecnologia;
- Modernizar o parque escolar;
- Reforçar as medidas de apoio à família e de ação social escolar.



## REDE ESCOLAR



**OBS.** O número de escolas públicas do concelho de Santa Maria da Feira no ano letivo 2021/2022 são: 27 JI; 30 EB/JI; 20 Escolas 1º CEB; 11 Escolas 2º e 3º CEB; 9 Agrupamentos de Escolas; 21 Bibliotecas Escolares do 1º CEB; 6 Escolas de Ensino Secundário/Profissional (Arrifana, Santa Maria da Feira, Coelho e Castro, Paços de Brandão\*, Escola Profissional de Paços de Brandão e Colégio de Lamas).

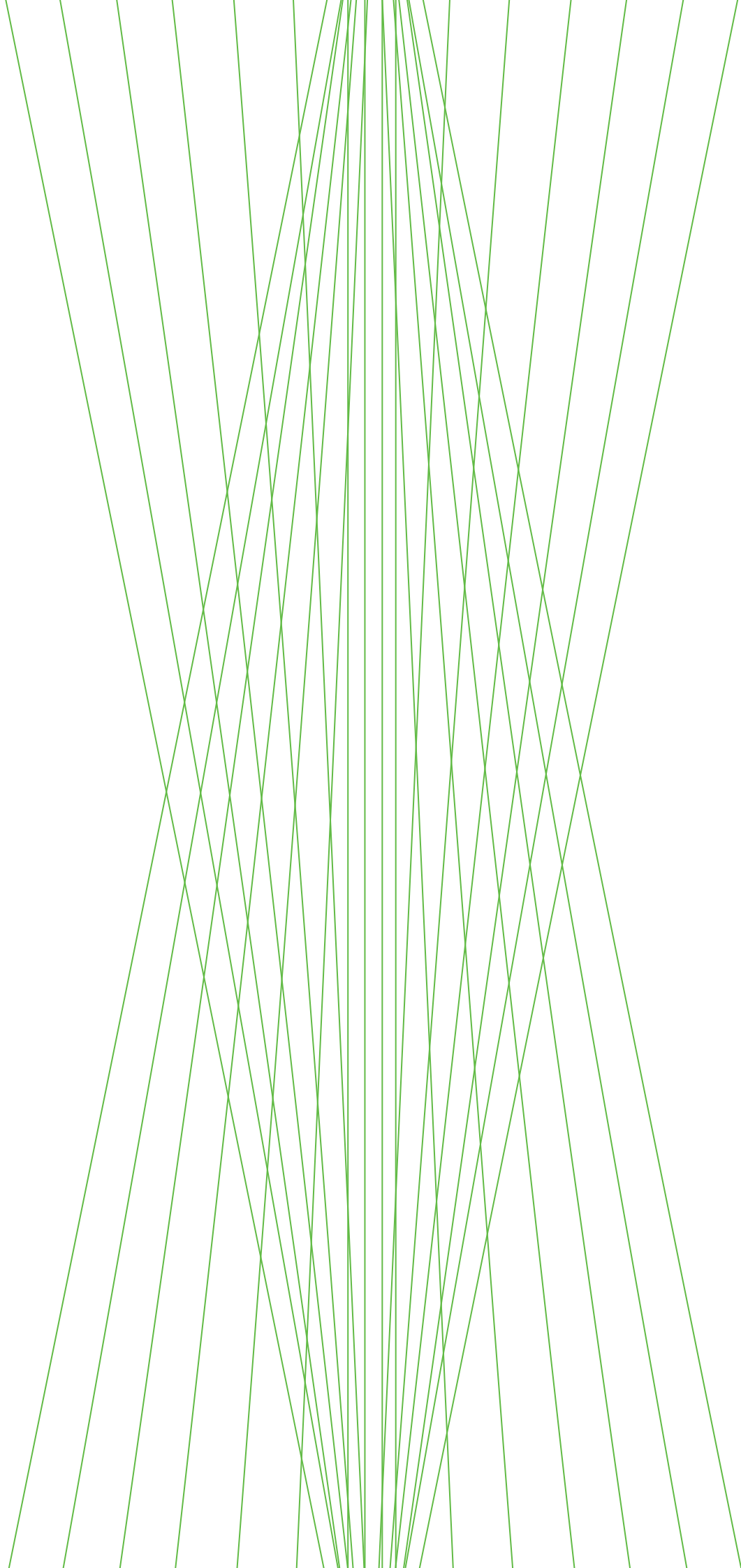
\*sujeito a confirmação

## OFERTA EDUCATIVA

	DESIGNAÇÃO	AAAF	JI	1ºCEB	2ºCEB	3ºCEB	ES	CE	IPSS
COMBATE AO ABANDONO E INSUCESSO ESCOLAR	VAMOS À HORTA	●							
	ESCOLA A MEXER» CONCURSO		●	●					
	REINVENTAR O TRAJE DAS FOGACEIRAS » CONCURSO		●	●					●
	ECO ESCOLAS I DIA DA BANDEIRA VERDE		●	●	●	●	●		
	CON(S)CIENCIARTE			●	●	●			
	PASSAPORTE ESCOLAR DIGITAL			●					
	OFICINA DE ANIMAÇÃO			●					
	PEÇA TEATRO NAS AAAF	●							
	DIVULGAÇÃO DA TRADIÇÃO DAS FOGACEIRAS			●					
	A VIAGEM DE PERLIM							●	
	IMAGINARIUS INFANTIL		●	●	●	●	●		
	VIAGEM MEDIEVAL – PEQUENOS GUERREIROS		●	●	●	●	●		
	CORO INFANTIL NAS AAAF	●							
	HALLOWEEN – “ANIMAL EMOJI'S”		●	●					
	CORREIO DA AMIZADE		●	●					
	CARNAVAL – “NO PAÍS DAS CORES DO ARCO-ÍRIS”							●	
	TERTÚLIA POÉTICA INFANTIL		●	●					
	DIA DA FAMÍLIA - CRIANÇAS FELIZES		●	●					
	HORA DE BRINCAR, EXPLORAR E CRIAR TEATRO			●					
	“BRINCAR AO TEATRO”	●							
	XADREZ	●							
	IOGA	●							
	BRINCAR COM MOVIMENTO, SONS E ANIMAÇÃO	●							
	BOLSAS DE LÍNGUAS				●	●			
	HORA DE EXPERIMENTAR			●					
	MOVIMENTO TRANSFORMERS – ESCOLA DE SUPERPODERES KIDS			●					
	LITERACIA FINANCEIRA » no poupar está o ganho			●					
ABC DO CONCELHO I Comemoração dos 20 anos			●						
BRINCAR COM ANIMAÇÃO	●								
BRINCAR COM MOVIMENTO	●								
BRINCAR COM SONS	●								
BRINCAR COM ARTES	●								
INCLUSÃO	MODELOS INSPIRADORES			●	●	●	●		
	ORQUESTRA CRIATIVA DE SANTA MARIA DA FEIRA			●	●	●	●		
	COLOR ADDI”VER E SENTIR AS CORES”			●					
	INTERVENÇÃO PSICOSSOCIAL E PSICOEDUCATIVA				●	●			
	APROXIMAR							●	
	FESTA DE NATAL PELA INCLUSÃO							●	
	ARTE ADAPTADA			●	●	●			
	DIA MUNDIAL DA CONSCIENCIALIZAÇÃO DO AUTISMO							●	
GRUPO DE CUIDADORES							●		
ESPELHO DO SER E CRESCER							●		
PROMOÇÃO DO SUCESSO ESCOLAR	ESCOLA DOS DIREITOS			●					
	AQUI DECIDES TU			●	●				
	ASSEMBLEIA DE CRIANÇAS		●	●	●	●			
	DESIGN FOR CHANGE		●						
	PÉ NA ESTRADA » PEQUENOS			●					
	PÉ NA ESTRADA » MÉDIOS			●					
	PE NA ESTRADA » GRANDES							●	
	PLATAFORMA EDUFEIRA - EDUCAÇÃO 5.0							●	
	ENSINAR E APRENDER PORTUGUÊS			●					
	O CRESCER DO LER E SER		●						●
	NO BULLY PORTUGAL » ESCOLA COM EMPATIA							●	
GABINETE DE INTERVENÇÃO PSICOPEDAGÓGICA (GIP)							●		
JOVEM AUTARCA				●	●	●			
DESAFIA-TE!					●	●			
PROMOVER OS ESPAÇOS E TEMPOS DE COOPERAÇÃO	PREVENÇÃO PARA TODOS							●	
	SÁBADOS EM FAMÍLIA							●	
	APRENDER EM RODAS		●	●	●	●	●		
	PROJETO GERAR’TE							●	
	PROJETO COOPCLUBE							●	
	PRIMÁRIO » EDUCAÇÃO CRIATIVA				●	●	●		
	MOSTRA ARTES PERFORMATIVAS		●	●					
	O NOSSO PRESÉPIO						●		
	FREE YOUR HEART				●	●	●		
	IMAGINARIUS PARTICIPA					●	●	●	
	CICLO DE WORKSHOPS » JOVENS CRIATIV@S					●	●	●	
A(GENTES)M AGENTES DE MUDANÇA » JORNADAS DA JUVENTUDE						●			
SARILHOS E CADILHOS					●				
EDUCAÇÃO DE ADULTOS	GERMINAR						●		
	TANTAS PROFISSÕES					●			
	JOVEM ATIVO					●	●	●	
ORIENTAÇÃO VOCACIONAL	AÇÃO DE FORMAÇÃO ACREDITADA EM TEATRO							●	
	JORNADAS DA EDUCAÇÃO							●	
PLANO DESESEN. EUROPEU	BEYOND » O MUNDO E UM PALCO					●	●		



# COMBATE AO ABANDONO E INSUCESSO ESCOLAR





### VAMOS À HORTA

**Este projeto pretende incentivar a criação de um cantinho de cultivo no espaço de recreio dos Jardins de Infância. O projeto contempla, ainda, visita a uma horta comunitária e pomar em Santa Maria da Feira, que constituirão um espaço de partilha, de experiência e aprendizagem. Os dias das visitas serão divididos entre plantação, colheita, identificação das diferentes espécies da Horta e do Pomar.**

[objetivo principal] Proporcionar momentos de lazer e aprendizagem reconhecendo o cultivo como bem sustentável, despertando o gosto pela plantação e consumo de hortícolas e frutas.

[grupo alvo] AAAF

[condições de participação] Com inscrição

[custo de participação] Gratuito

[entidade promotora] Câmara Municipal/ Casa dos Choupos

[serviço responsável] Divisão da Educação

[calendarização] Interrupções letivas

[local] JI/ Casa dos Choupos

### ESCOLA A MEXER» CONCURSO

**Este concurso consiste na intervenção artística e lúdica na escola e espaços públicos da freguesia, dando cor aos diversos equipamentos urbanos, recuperação de materiais já existentes.**

**[objetivo principal] Adquirir responsabilidade, respeito e sentimento de pertença pela sua freguesia; Estimular o envolvimento da comunidade escolar no espaço público; Recuperar e animar espaços e equipamentos locais; Prevenção de vandalismo.**

[grupo alvo] JI/ 1.º CEB

[condições de participação] Com inscrição

[custo de participação] Gratuito

[entidade promotora] Câmara Municipal

[serviço responsável] Divisão de Educação

[calendarização] Ao longo do ano letivo

[local] JI/ EB

### REINVENTAR O TRAJE DAS FOGACEIRAS » CONCURSO

**Este concurso consiste na recriação artística do traje das fogaceiras, onde os participantes podem intervir num traje branco com diversos materiais. Os trajes são apresentados numa exposição coletiva a decorrer nos festejos da Festa das Fogaceiras e, posteriormente, noutros locais de interesse.**

[objetivo principal] Recriar o traje das fogaceiras e, desta forma, permitir que os participantes vivam a tradição da Festa das fogaceiras numa vertente lúdica e de intervenção.

[grupo alvo] JI/ 1.º CEB/ IPSS

[condições de participação] Com inscrição

[custo de participação] Gratuito

[entidade promotora] Câmara Municipal

[serviço responsável] Divisão de Educação

[calendarização] Outubro de 2021 a janeiro de 2022

[local] JI/ EB/ IPSS/ Festa das Fogaceiras

### ECO ESCOLAS I DIA DA BANDEIRA VERDE

**É um programa Internacional que pretende encorajar ações e reconhecer o trabalho de qualidade desenvolvido pela escola, no âmbito da Educação Ambiental/ EDS. Fornece fundamentalmente metodologia, formação, materiais pedagógicos, apoio e enquadramento ao trabalho desenvolvido pela escola.**

[objetivo principal] Sensibilizar e envolver os alunos para as questões ambientais.

[grupo alvo] JI / 1.º, 2.º, 3.º CEB / ES

[condições de participação] Com inscrição

[custo de participação] Gratuito

[entidade promotora] ABAE/ Câmara Municipal

[serviço responsável] Divisão de Educação

[calendarização] Ao longo do ano letivo

[local] JI/ EB/ ES

## CON(S)CIENCIARTE

É uma iniciativa de inovação social consubstanciada numa metodologia de aprendizagem complementar ao ensino formal. O projeto, com vista à melhoria do desempenho escolar, dirige-se à comunidade educativa da Região Norte e desenvolver-se-á em contexto experimental no domínio das ciências e das artes, assente nos seguintes eixos de intervenção:

**1. Ciência, Ambiente e Cidadania;**

**2. Arte, Cultura e Criatividade.**

[objetivo principal] Permitir o alargamento do acesso das populações locais à arte, bem como a promoção da sensibilização ambiental.

[grupo alvo] 1.º, 2.º, 3.º CEB

[condições de participação] Com inscrição

[custo de participação] Gratuito

[entidade promotora] Fundação de Serralves / Câmara Municipal

[serviço responsável] Divisão de Educação

[calendarização] Ao longo do ano letivo

[local] Fundação de Serralves

## PASSAPORTE ESCOLAR DIGITAL

O Passaporte Escolar apresenta-se sob a forma digital, disponibilizado na plataforma Edufeir@ para todas as crianças do 1.º Ciclo do Ensino Básico. O passaporte é pessoal e acompanha todo o percurso escolar do aluno durante o 1.º ciclo. O aluno deve usar o seu passaporte escolar, sempre que participe numa atividade em contexto escolar, sempre que participe numa atividade, visita, oficina ou espetáculo poderá inserir no seu passaporte digital a informação, fotografia, comentários e ter acesso a diferentes e divertidos carimbos.

[objetivo principal] Promover a educação não formal; Contribuir para a formação de cidadãos conscientes e informados, através de uma oferta educativa alargada e diversificada; Registrar as visitas, oficinas, atividades e viagens realizadas durante o percurso escolar no 1.º ciclo.

[grupo alvo] 1.º CEB

[condições de participação] Não aplicável

[custo de participação] Gratuito

[entidade promotora] Câmara Municipal

[serviço responsável] Divisão de Educação

[calendarização] Ao longo do ano letivo

[local] Equipamentos e eventos do concelho

## OFICINA DE ANIMAÇÃO

Este projeto aborda a história do cinema de animação, desde os objetos óticos até às diferentes técnicas do cinema de animação. Resulta um filme de animação, a partir de fotogramas e desenhos criados pelos alunos.

[objetivo principal] Conhecer a história do cinema e explorar várias técnicas de animação.

[grupo alvo] 1.º ano do 1.º CEB

[condições de participação] Com inscrição

[custo de participação] Gratuito

[entidade promotora] Câmara Municipal

[serviço responsável] Divisão de Educação

[calendarização] Ao longo do ano letivo

[local] EB

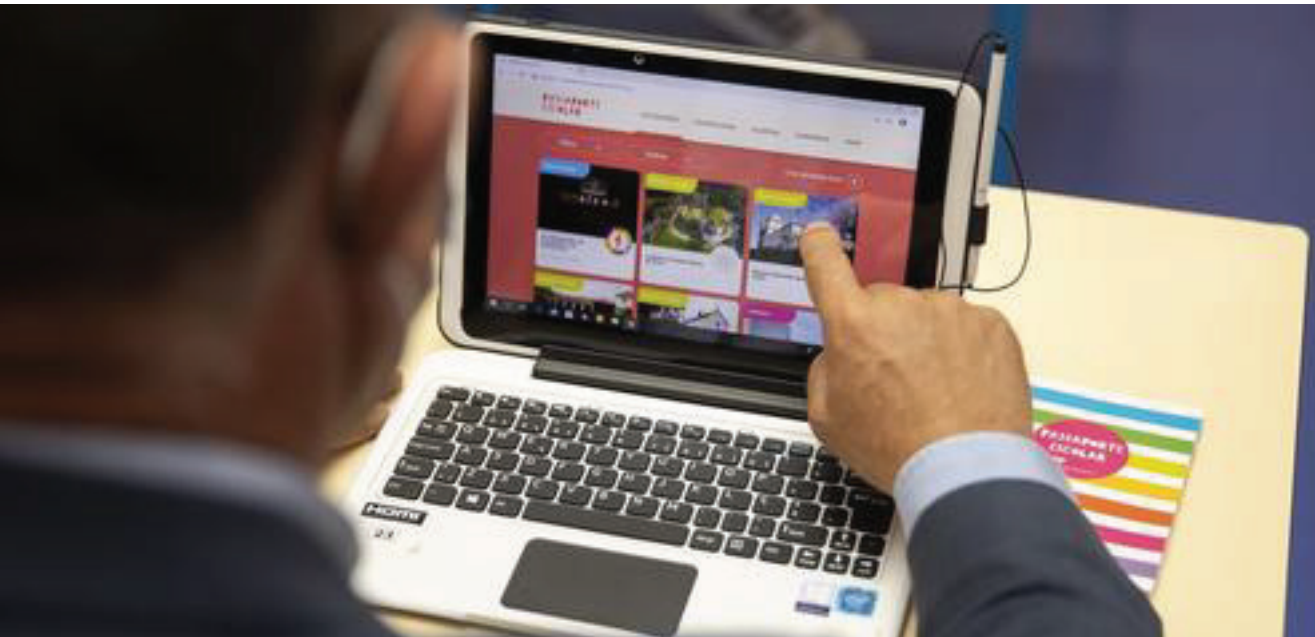
## PEÇA TEATRO NAS AAAF

Durante o mês de Janeiro os Jardins de Infância são visitados por uma peça de teatro itinerante, que apresenta a nossa tradição de forma leve e divertida.

[objetivo principal] Garantir uma primeira abordagem às nossas tradições e reforçar as iniciativas de combate a todas as formas de discriminação nas atividades educativas e culturais, vincando a inovação pedagógica.

[grupo alvo] alunos que frequentam AAAF

# SONHA



[condições de participação] A participação no projeto está sujeita ao plano delineado pela Divisão da Educação e é mediada com os agrupamentos.

[custo de participação] Gratuito

[entidade promotora] Câmara Municipal

[serviço responsável] Divisão de Educação

[calendarização] de 4 a 15 de janeiro'22

[local] JI

### **DIVULGAÇÃO DA TRADIÇÃO DAS FOGACEIRAS**

**Sendo a Festa das Fogaceiras uma festividade secular e o dia de feriado municipal, o que por si só demonstra a importância da data, o município envolve-se de uma forma particular na comemoração do dia 20 de janeiro com a realização de atividades durante todo o mês de janeiro nas escolas do 1º CEB.**

[objetivo principal] Garantir uma primeira abordagem às nossas tradições e reforçar as iniciativas de combate a todas as formas de discriminação nas atividades educativas e culturais, vincando a inovação pedagógica. Manter vivas as tradições associadas a esta festividade, nomeadamente garantindo a participação das meninas fogaceiras. Promover a articulação entre os planos de atividades dos AE e o projeto educativo municipal.

[grupo alvo] 3.º ano do 1.º CEB

[condições de participação] A participação no projeto está sujeita ao plano delineado pela Divisão da Educação e é mediada com os agrupamentos.

[custo de participação] Gratuito

[entidade promotora] Câmara Municipal

[serviço responsável] Divisão de Educação

[calendarização] de 4 a 15 de janeiro'22

[local] EB

### **A VIAGEM DE PERLIM**

**O município envolve-se de uma forma particular, no evento Perlim – uma Quinta de Sonhos, dinamizando uma plataforma pedagógica. Assume, assim, um papel de promotor do envolvimento da comunidade escolar neste grande evento.**

[objetivo principal] Envolver a comunidade escolar, jardim-de-infância e 1º CEB numa “viagem” ímpar com o objetivo de potenciar aprendizagens e experiências às crianças e alunos do concelho e, simultaneamente, conferir um sentimento de pertença a um território que se tem vindo a destacar no panorama nacional e que todos pretendemos que seja um território de desenvolvimento global.

[grupo alvo] Comunidade educativa

[condições de participação] A participação no projeto está sujeita ao plano delineado pela Divisão da Educação e é mediada com os agrupamentos.

[custo de participação] Gratuito

[entidade promotora] Câmara Municipal

[serviço responsável] Divisão de Educação

[calendarização] dezembro'21 e janeiro'22

[local] EB

### **IMAGINARIUS INFANTIL**

**Imaginarium Infantil é a consolidação de um processo de envolvimento do público de tenra idade nas temáticas Imaginarium. Encontrar um momento específico na programação do festival com temáticas, horários e infraestruturas adequadas à faixa etária compreendida entre a 1ª infância e a pré-adolescência.**

[objetivo principal] Traçar uma linha de ação que nos permita manter a identidade do festival desencadeando desde cedo uma vontade de fruir, pensar e intervir no momento artístico presente é a nossa prioridade. Com esta missão em mente o Imaginarium Infantil oferecerá propostas, quer de espetáculos quer de workshops, que permitam aos participantes descobrir por eles próprios outras maneiras de sentir a realidade constituindo, assim, experiências enriquecedoras, estruturantes e inesquecíveis! Reforçar as iniciativas de combate a todas as formas de discriminação nas atividades educativas e culturais.

[grupo alvo] JI/EB/ES



[condições de participação] A participação no projeto está sujeita ao plano delineado pela Divisão da Educação em articulação com a proposta da Cultura e é mediada com os agrupamentos.

[custo de participação] Gratuito

[entidade promotora] Câmara Municipal

[serviço responsável] Divisão de Educação

[calendarização] dezembro'21 e janeiro'22

[local] JI/ EB/ ES

### **VIAGEM MEDIEVAL – PEQUENOS GUERREIROS**

**Ciente de que a Viagem Medieval é o maior evento de recriação histórica medieval do país e que as suas matrizes são, por um lado, a dimensão, e por outro, o envolvimento da população, o Pelouro da Educação tem vindo, ao longo dos últimos anos, a assumir um papel de promotor do envolvimento da comunidade escolar neste grande evento.**

[objetivo principal] Pretende-se que este envolvimento, entendido como matéria de educação não formal, seja potenciador de aprendizagens e experiências para as crianças e alunos do concelho e que, simultaneamente, confira um sentimento de pertença a um território que se tem vindo a destacar no panorama nacional e que todos pretendemos que seja um território de desenvolvimento global. Reforçar as iniciativas de combate a todas as formas de discriminação nas atividades educativas e culturais. Vincar a inovação pedagógica e partilhar práticas e experiências educativas.

[grupo alvo] Comunidade educativa

[condições de participação] A participação no projeto está sujeita ao plano delineado pela Divisão da Educação.

[custo de participação] Gratuito

[entidade promotora] Câmara Municipal

[serviço responsável] Divisão de Educação

[calendarização] julho e agosto'22

[local] JI/ EB/ ES

### **CORO INFANTIL NAS AAAF**

**Durante o ano letivo os Jardins de Infância são visitados por uma peça de teatro itinerante, que apresenta a nossa tradição de forma leve e divertida.**

[objetivo principal] Garantir uma primeira abordagem aos sons e silêncios, reforçando as iniciativas de combate a todas as formas de discriminação nas atividades educativas e culturais, vincando a inovação pedagógica. Promover estratégias de cooperação entre escola e a FApFeira.

[grupo alvo] AAAF

[condições de participação] A participação no projeto está sujeita ao plano delineado pela Divisão da Educação e é mediada com os agrupamentos

[custo de participação] Gratuito

[entidade promotora] Câmara Municipal

[serviço responsável] Divisão de Educação

[calendarização] julho e agosto'22

[local] JI/ EB/ ES

### **HALLOWEEN “ANIMAL EMOJI'S”**

**Festa de Halloween para as crianças e alunos dos diferentes estabelecimentos de ensino.**

[objetivo principal] Festa do Halloween, com base na pesquisa das diversas origens e tradições em torno desta mítica festa;

[grupo alvo] JI/ EB

[condições de participação] JI e EB que participarem na exposição.

[custo de participação] Gratuito

[entidade promotora] Câmara Municipal / Fapfeira/ Grande Sábio/ AE Coelho e Castro

[serviço responsável] Divisão de Educação

[calendarização] 31 de outubro'21

[local] Castelo de Sta Maria da Feira

## **CORREIO DA AMIZADE**

### **Cada criança envia uma carta para o seu ídolo.**

Próximo do dia 14 de Fevereiro, as cartas serão publicadas nas redes sociais.

[objetivo principal] Promover a interação entre os alunos e a família/outros; fortalecer os afetos e valores.

[grupo alvo] JI/ EB

[condições de participação] Com inscrição

[custo de participação] Gratuito

[entidade promotora] Câmara Municipal / Fapfeira/ Grande Sábio

[serviço responsável] Divisão de Educação

[calendarização] 8 fevereiro'22

[local] JI/ EB

## **CARNAVAL “NO PAÍS DAS CORES DO ARCO-ÍRIS”**

### **Pretendemos converter o pensamento verde num mundo alegre e feliz propondo a “construção” de um Mundo Colorido.**

**À semelhança de anos anteriores o Desfile de Carnaval irá envolver toda a comunidade escolar. Podem participar quaisquer entidades do Concelho, desde associações, IPSS, escolas de ensino público e privado. As entidades terão que efetuar previamente a sua inscrição e no dia deverão estar identificados, quer seja nos carros alegóricos quer seja nos disfarces. O Desfile de Carnaval será um concurso, e como tal a avaliação será levada a cabo por um júri que terá em consideração categorias como: imaginação, criatividade e originalidade do tema, elaboração e construção dos carros e dos disfarces e ainda a animação proporcionada pelos grupos.**

[objetivo principal] Promover e dinamizar as tradições carnavalescas, apelando à criatividade, imaginação, animação e espírito de associativismo entre a comunidade escolar do Concelho.

Pretendemos converter tradições carnavalescas num movimento carnavalesco ecológico.

[grupo alvo] Comunidade educativa

[condições de participação] Com inscrição

[custo de participação] Gratuito

[entidade promotora] Câmara Municipal / Fapfeira/ Grande Sábio

[serviço responsável] Divisão de Educação

[calendarização] 26 fevereiro'22

[local] Sta. Maria da Feira

## **TERTÚLIA POÉTICA INFANTIL**

### **Esta atividade consiste numa dramatização/encenação/recitação, de excertos/partes de uma obra infantil com destaque para uma obra nacional e outra concelhia.**

Objetivo principal: Desenvolver a curiosidade intelectual, o gosto pelo saber e pela leitura; promover o convívio inter-geracional, entre crianças, família, educadores e assistentes operacionais.

[objetivo principal] Desenvolver a curiosidade intelectual, o gosto pelo saber e pela leitura; promover o convívio inter-geracional, entre crianças, família, educadores e assistentes operacionais.

[grupo alvo] JI/EB

[condições de participação] Com inscrição

[custo de participação] Gratuito

[entidade promotora] Câmara Municipal / Fapfeira/ Grande Sábio

[serviço responsável] Divisão de Educação

[calendarização] abril'22

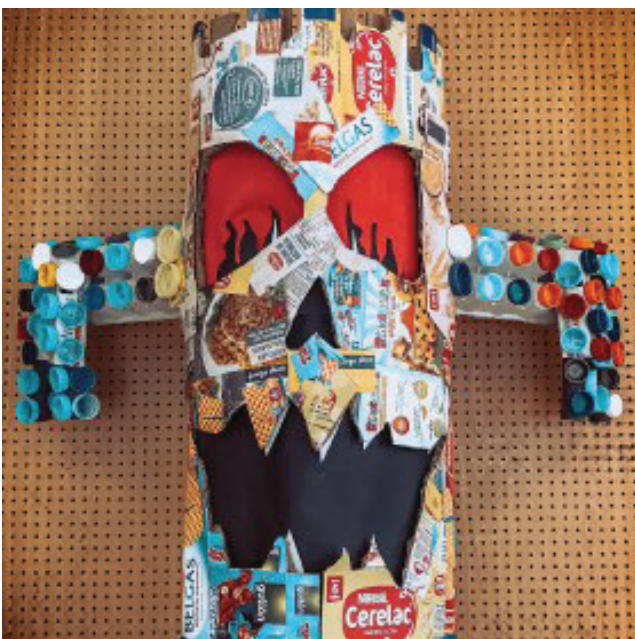
[local] Salão Paroquial de Escapães / AE de Arrifana

## **DIA DA FAMÍLIA » CRIANÇAS FELIZES**

**Numa perspetiva “Aqui eu sou Feliz” as AAAF e CAF propõe como desenvolvimento deste tema a iniciar em setembro de 2021 a construção de uma Casinha/Tenda/Abrigo no Jardim-de-infância ou Escola Básica. Terá a simbologia do recanto FELIZ de cada espaço!**

**Esta dinâmica ocupará o ano letivo e terá a sua apresentação final no dia da Família com uma exposição de fotos em mural.**





**Nesse mesmo dia sugerimos uma interação com a natureza com caminhada na mata, jogos tradicionais/ caça ao tesouro e piquenique (à moda antiga- de manta no chão).**

[objetivo principal] Fortalecer os laços familiares e desenvolver a capacidade recreativa; Fortalecer os laços familiares.

[grupo alvo] JI/EB

[condições de participação] Com inscrição

[custo de participação] Gratuito

[entidade promotora] Câmara Municipal / Fapfeira/ Grande Sábio

[serviço responsável] Divisão de Educação

[calendarização] 14 de maio'22

[local] Escola de Educação Rodoviária / Europarque

**HORA DE BRINCAR, EXPLORAR E CRIAR I TEATRO**

**Durante oito sessões, serão realizados, na sala de aula, Jogos de Exploração (Corpo, voz, espaço, tempo e objetos), Jogos Dramáticos (Linguagem Verbal, não verbal e gestual) recorrendo a objetos, jogos de grupo e jogos tradicionais tendo em vista a descoberta de movimentos, expressões, sons, entre outros que possam ser sistematizados e apresentados, individualmente ou em grupo à turma.**

[objetivo principal] Envolver os alunos no processo criativo e desenvolver competências pessoais e sociais ajustando as metodologias às necessidades e potencialidades de cada grupo.

[grupo alvo] 1º CEB

[condições de participação] A participação está sujeita a inscrição prévia dando-se prioridade às turmas cujos professores titulares concluíram a formação acreditada de Teatro.

[custo de participação] Gratuito

[entidade promotora] Câmara Municipal

[serviço responsável] Divisão da Educação

[calendarização] 8 sessões a agendar após inscrição

[local] Escolas do Concelho

**BRINCAR AO TEATRO**

**Cada sessão será dividida em dois momentos, a narração de um conto, recorrendo à utilização do “Avental contador de histórias” e a exploração das personagens através de jogos dramáticos e de exploração.**

[objetivo principal] Desenvolver competências não só teatrais e artísticas como também pessoais e sociais, ajustar as metodologias às necessidades e potencialidades do grupo e zelar pela inclusão de todos os participantes.

[grupo alvo] Crianças de Educação Pré-Escolar Inscritas nas AAAF

[condições de participação] A participação está sujeita a inscrição prévia

[custo de participação] Gratuito

[entidade promotora] Câmara Municipal

[serviço responsável] Divisão da Educação

[calendarização] 4 sessões a agendar após inscrição

[local] Jardins de Infância do Concelho

**XADREZ**

**Irão ser desenvolvidas sessões de Xadrez pelo educador do pré-escolar, com as crianças nas AAAF.**

[objetivo principal] Desenvolver nas crianças o gosto pelo xadrez; desenvolver várias habilidades, como a concentração, iniciativa de decisão, raciocínio lógico e espacial.

[grupo alvo] AAAF

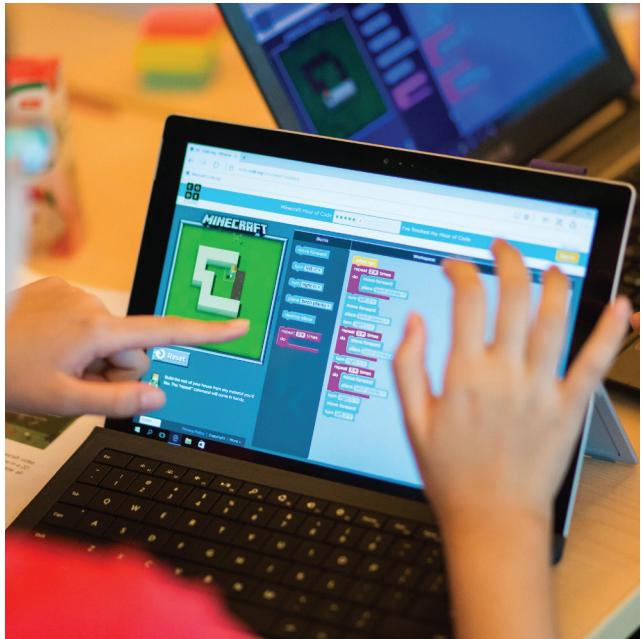
[condições de participação] Com inscrição [custo de participação] Gratuito

[entidade promotora] Câmara Municipal

[serviço responsável] Divisão de Educação

[calendarização] Ao longo do ano letivo

[local] JI



## **IOGA**

**Através do Ioga pretende-se permitir às crianças uma harmonização sensorial potenciadora de um estado de relaxamento.**

[objetivo principal] Reconhecer a necessidade de relaxar e como relaxar, conseguindo usufruir de momentos de relaxamento.

[grupo alvo] AAAF

[condições de participação] Com inscrição

[custo de participação] Gratuito

[entidade promotora] Câmara Municipal

[serviço responsável] Divisão de Educação

[calendarização] Ao longo do ano letivo

[local] JI

## **BOLSAS DE LÍNGUAS**

**Oferta de 20 bolsas de estudo de línguas no Lancaster College (frequência de 1 ano letivo) a alunos do concelho, com comprovado mérito escolar e carência económica.**

[objetivo principal] promover a oferta de cursos de ensino e apoiar atividades de natureza social e de interesse para os munícipes, apoiando famílias de reduzidos recursos económicos e alunos com comprovado mérito escolar; promover a aprendizagem de uma língua estrangeira, o que potencia a qualificação profissional e a entrada e manutenção num mercado de trabalho competitivo

[grupo alvo] alunos do 2.º e 3.º CEB

[condições de participação] Alunos indicados pelos respetivos Agrupamentos, com cumulativamente mérito escolar e comprovada carência económica, perfazendo um total de 20 alunos abrangidos

[custo de participação] Gratuito

[entidade promotora] Câmara Municipal

[serviço responsável] Divisão da Educação

[calendarização] Ao longo do ano letivo

[local] instalações do Lancaster College Santa Maria da Feira

## **HORA DE EXPERIMENTAR**

**Serão desenvolvidas sessões quinzenais em que se despertará a curiosidade, o gosto e o sentido de observação das pequenas coisas do mundo à nossa volta e, a brincar, relacionar os fenómenos da natureza com a “técnica” das ciências.**

[objetivo principal] Despertar a curiosidade, o gosto e o sentido de observação das pequenas coisas do mundo à nossa volta, e a brincar, relacionar os fenómenos da natureza e a “técnica” das ciências, com o objetivo maior de reduzir o insucesso e prevenir o abandono escolar.

[grupo alvo] alunos do 2.º Ano do 1.º CEB

[condições de participação] Não aplicável

[custo de participação] Gratuito

[entidade promotora] Câmara Municipal

[serviço responsável] Divisão da Educação

[calendarização] Ao longo do ano letivo

[local] EB

## **MOVIMENTO TRANSFORMERS – ESCOLA DE SUPERPODERES KIDS**

**Implementação de uma Escola de Superpoderes - espaço onde qualquer pessoa pode descobrir os seus talentos, desenvolvê-los com mentores e usá-los para transformar a sua comunidade. No final do ano letivo cada grupo de aprendizes é desafiado a retribuir e transformar positivamente o local através do talento que aprendeu.**

[objetivo principal] Diminuir os índices de absentismo e abandono escolar; Aumentar o envolvimento cívico e social dos alunos e da comunidade; Consciencializar para os problemas ambientais, sociais e económicos da comunidade escolar e para a responsabilidade de cada um na sua resolução; Promover os valores da criatividade, partilha, pensamento crítico, consciência social, cooperação e resiliência; Transformar a comunidade através da ativação do talento, minimizando ou resolvendo um problema identificado.



[grupo alvo] EB Argoncilhe  
[condições de participação] Com inscrição  
[custo de participação] Gratuito  
[entidade promotora] Câmara Municipal  
[serviço responsável] Divisão da Educação  
[calendarização] Ao longo do ano letivo  
[local] EB Argoncilhe

### **LITERACIA FINANCEIRA » no poupar está o ganho**

**O projeto “No Poupar Está o Ganho”, é um projeto de continuidade que reconhece a importância da formação financeira desde a educação pré-escolar ao ensino básico e secundário. Nasceu de um projeto de investigação-ação desenvolvido em colaboração com o Departamento de Museologia da Faculdade de Letras da Universidade do Porto, cujo objetivo se centrou na investigação das reais necessidades das escolas da comunidade envolvente da Fundação e na resposta que o Museu poderia dar a essas necessidades sentidas, mantendo a identidade da sua coleção: o dinheiro. O finding desse projeto permitiu diagnosticar, não só a falta de dinheiro, mas também o défice de conhecimentos para o saber gerir.**

[objetivo principal] Mostrar a importância da educação financeira e transmitir conhecimentos para o desenvolvimento de competências que permitam a tomada de decisões informadas e corretas.

[grupo alvo] 3.º ano do 1.º CEB  
[condições de participação] Com inscrição  
[custo de participação] Gratuito  
[entidade promotora] Câmara Municipal/ Fundação Dr. António Cupertino de Miranda  
[serviço responsável] Divisão de Educação  
[calendarização] Ao longo do ano letivo  
[local] EB/ Fundação Dr. António Cupertino de Miranda

### **ABC DO CONCELHO | Comemoração dos 20 anos**

**Santa Maria da Feira é um dos concelhos mais ricos do nosso país ao nível histórico-cultural. O programa “ABC do Concelho” pretende proporcionar aos alunos uma visita pelo concelho através de um roteiro virtual.**

[objetivo principal] Desenvolver nas crianças sentimentos de responsabilidade em relação ao património cultural do nosso concelho, incentivando-as a serem os agentes ativos na pesquisa e elaboração de trabalhos e identificá-las com a sua terra, a começar pelos mais pequenos. Com quase duas décadas de existência, este projeto é agora repensado com o intuito de atingir as necessidades pedagógicas histórico-culturais do nosso concelho mas ao mesmo tempo, e para que os alunos consigam “absorver” o máximo de informação e desfrutar deste projeto, vamos inovar com uma parte lúdica bastante forte.

[grupo alvo] 3.º ano do 1.º CEB  
[condições de participação] Com inscrição  
[custo de participação] Gratuito  
[entidade promotora] Câmara Municipal  
[serviço responsável] Divisão de Educação  
[calendarização] Ao longo do ano letivo  
[local] EB/ Equipamentos do concelho

### **BRINCAR COM ANIMAÇÃO**

**Serão desenvolvidas, em todos os jardins de infância com AAAF, um conjunto de atividades lúdicas que estimulem a criatividade e as potencialidades humanas das crianças, proporcionando o seu desenvolvimento físico, motor, emocional, cognitivo e social através do brincar livremente.**

[objetivo principal] Proporcionar o desenvolvimento global da criança.

[grupo alvo] alunos inscritos nas AAAF  
[condições de participação] Não aplicável  
[custo de participação] Gratuito » incluído no valor das AAAF  
[entidade promotora] Câmara Municipal  
[serviço responsável] Divisão de Educação  
[calendarização] Ao longo do ano letivo  
[local] Todos Jardins de Infância

### **BRINCAR COM O MOVIMENTO**

**Serão desenvolvidas, em todos os jardins de infância com AAAF, sessões semanais, de Expressão Física Motora, onde, de uma forma lúdica, se fomenta a importância da modalidade como suporte a um estilo de vida saudável.**

[objetivo principal] Garantir uma primeira abordagem à prática desportiva através de jogos lúdicos.

[grupo alvo] alunos inscritos nas AAAF

[condições de participação] Não aplicável

[custo de participação] Gratuito » incluído no valor das AAAF

[entidade promotora] Câmara Municipal

[serviço responsável] Divisão de Educação

[calendarização] Ao longo do ano letivo

[local] Todos Jardins de Infância

### **BRINCAR COM OS SONS**

**Serão desenvolvidas, em todos os jardins de infância com AAAF, sessões quinzenais, de Expressão Musical, onde, de uma forma lúdica, se inicia uma primeira abordagem ao mundo dos sons e silêncios.**

[objetivo principal] Garantir uma primeira abordagem à expressão musical através de jogos lúdicos.

[grupo alvo] alunos inscritos nas AAAF

[condições de participação] Não aplicável

[custo de participação] Gratuito » incluído no valor das AAAF

[entidade promotora] Câmara Municipal

[serviço responsável] Divisão de Educação

[calendarização] Ao longo do ano letivo » quinzenalmente

[local] Todos Jardins de Infância

### **BRINCAR COM AS ARTES**

**Serão desenvolvidas, em todos os jardins de infância com AAAF, sessões quinzenais, de Expressão Plástica. Pretende-se proporcionar à criança diversas experiências artísticas através de materiais diversificados e facilitadores de aprendizagens.**

[objetivo principal] Promover a expressão de emoções e sentimentos, através da expressão plástica, assim como desenvolver a motricidade fina.

[grupo alvo] alunos inscritos nas AAAF

[condições de participação] Não aplicável

[custo de participação] Gratuito » incluído no valor das AAAF

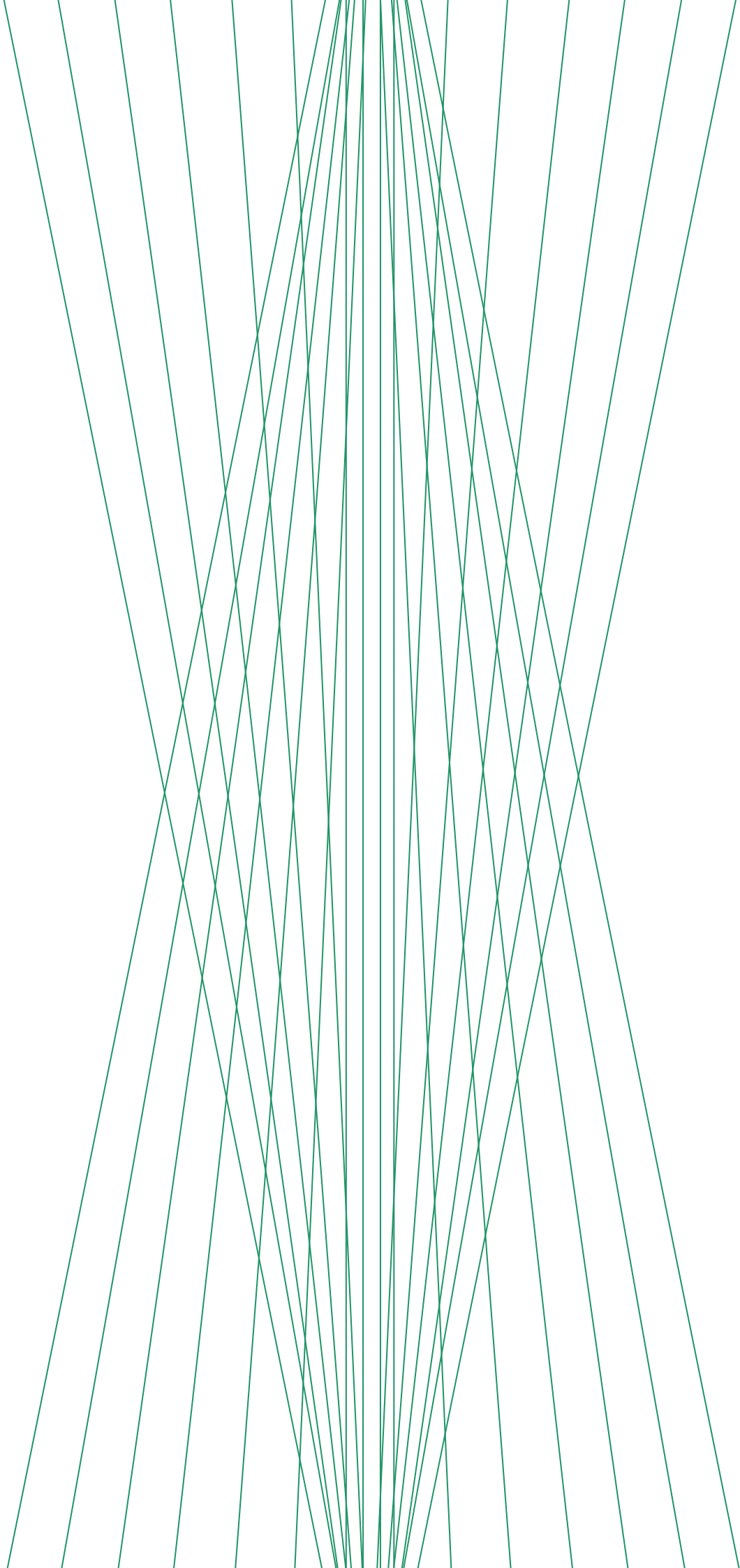
[entidade promotora] Câmara Municipal

[serviço responsável] Divisão de Educação

[calendarização] Ao longo do ano letivo » quinzenalmente

[local] Todos Jardins de Infância

INCLUSÃO







### MODELOS INSPIRADORES

**Modelos Inspiradores (Network of Role Models)** é um programa da Agência Nacional Erasmus+, visa promover a inclusão social, a cidadania, a igualdade de oportunidades, o respeito pelos Direitos Humanos, e pretende destacar cidadãos/ãs pelo seu percurso ou competências. Os Role Models (Modelos Inspiradores) são cidadãos/ãs do concelho de Santa Maria da Feira que devido às suas experiências e objetivos, bem como às escolhas que efetuaram ao longo do seu percurso se tornaram reconhecidos a nível local, nacional ou mesmo internacional. Através da partilha de experiências, estes role models (modelos inspiradores) irão motivar os seus pares a ultrapassar os seus problemas, adversidades, sempre numa perspetiva positiva, resiliente e de superação.

[objetivo principal] Promover junto da comunidade educativa em geral, a troca e partilha de experiências de vida dos modelos inspiradores.

[grupo alvo] 1.º, 2.º e 3.º CEB/ ES

[condições de participação] Com inscrição

[custo de participação] Gratuito

[entidade promotora] Câmara Municipal

[serviço responsável] Divisão de Educação / Relações Internacionais

[calendarização] Ao longo do ano letivo

[local] EB/ ES

### ORQUESTRA CRIATIVA DE SANTA MARIA DA FEIRA

**A Orquestra Criativa de Santa Maria da Feira é o local da improvisação e criação musical que permite o desenvolvimento de um processo socioeducativo e artístico com grande impacto social, cultural e educacional, cuja intenção é tornar a música acessível a todos.**

[objetivo principal] Proporcionar experiências musicais enriquecedoras que abram caminhos à criatividade e que venham a culminar em concertos, também estes, verdadeiros momentos de fruição e realização artística. Além do seu valor artístico oferece a oportunidade de todos os participantes mostrarem com dignidade o seu valor individual e coletivo.

[grupo alvo] Alunos a partir do 3º ano de Escolaridade

[condições de participação] A participação no projeto está sujeita ao plano delineado conjuntamente pela Divisão da Educação e pela Divisão da Ação Social e é efetivada mediante acordo prévio com as escolas convidadas.

[custo de participação] Gratuito

[entidade promotora] Câmara Municipal

[serviço responsável] Divisão da Educação e Divisão da Ação Social e Qualidade de Vida

[calendarização] Ao longo do ano letivo

[local] Escolas do Concelho

### COLOR ADDI "VER E SENTIR AS CORES"

**Ação dinâmica e de interação realizada com os alunos, sensibilizando-os para a questão do daltonismo e seus constrangimentos no dia-a-dia. Esta ação será realizada, em simultâneo, com o rastreio precoce do daltonismo e a entrega de kits ColorADD.**

[objetivo principal] tornar a comunidade escolar mais inclusiva e sensível à diferença, através da experimentação da "visão daltónica" e da aprendizagem do código Color ADD.

[grupo alvo] Alunos do 3º ano de escolaridade

[condições de participação] A participação está sujeita a inscrição prévia, num máximo de 20 turmas.

[custo de participação] Gratuito

[entidade promotora] Câmara Municipal/ ColorADD

[serviço responsável] Divisão da Educação

[calendarização] 1 sessão a agendar após inscrição

[local] Escolas do Concelho

### EQUIPA MULTIDISCIPLINAR – INTERVENÇÃO PSICOSSOCIAL E PSICOEDUCATIVA

**Em articulação com a equipa multidisciplinar do Agrupamento de Escolas, a EMIPP organiza atividades de prevenção de problemas comportamentais dentro e fora da sala de aula e de desenvolvimento de competências de cidadania e ainda de apoio ao desenvolvimento da identidade pessoal e construção do projeto de vida dos alunos identificados**

[objetivo principal] assegurar a articulação de todos os agentes educativos na criação de condições promotoras de sucesso escolar e de valorização das aprendizagens; prestar apoio a crianças e alunos que revelem maiores dificuldades de aprendizagem associadas a questões de risco social, risco de abandono escolar e/ou comportamentos de risco e suas famílias, bem como proporcionar o acesso a oportunidades de desenvolvimento pessoal.

[grupo alvo] Alunos do 2.º e 3.º CEB

[condições de participação] Com inscrição

[custo de participação] Gratuito

[entidade promotora] Câmara Municipal

[serviço responsável] Divisão da Educação

[calendarização] Ao longo do ano letivo

[local] EB Corga de Lobão

### **APROXIMAR**

**Este projeto pretende promover a integração de alunos que necessitam de apoio especializado à educação na comunidade escolar, incluindo-os em grupos de trabalho com os seus colegas sem apoio especializado à educação. Recorrendo a técnicas teatrais (Expressão Dramática e Teatro do Oprimido), pretende-se potenciar a quantidade das interações entre crianças com apoio especializado à educação e os seus pares e ainda promover a aquisição de outras competências sociais, dotando-os de ferramentas que os tornem mais participativos na comunidade.**

[objetivo principal] Promover a integração social e a aquisição de competências sociais de alunos que necessitam de apoio especializado à educação.

[grupo alvo] Alunos integrados nos Centros de Apoio à Aprendizagem e restante comunidade educativa.

[condições de participação] Não aplicável

[custo de participação] Gratuito

[entidade promotora] Câmara Municipal

[serviço responsável] Divisão da Educação

[calendarização] Ao longo do ano letivo

[local] Escolas do Concelho

### **FESTA DE NATAL PELA INCLUSÃO**

**A Câmara Municipal de Santa Maria da Feira, em parceria com a Provedoria Municipal dos Cidadãos com Deficiência (PMCD), as instituições que trabalham no domínio da deficiência e os estabelecimentos de ensino, levarão a cabo mais uma edição da Festa de Natal pela Inclusão. Esta festa é protagonizada por todas as crianças, jovens e adultos que integram as diferentes instituições, sendo igualmente promovidos espaços e momentos de entretenimento para todos os participantes, numa perspetiva inclusiva de mostra de talentos à comunidade e de diversão.**

[objetivo principal] Promover a inclusão através de uma mostra das diversas atividades das várias instituições representadas.

[grupo alvo] Crianças, jovens e adultos que integram as diferentes instituições, suas famílias e restante comunidade

[condições de participação] Inscrição prévia

[custo de participação] Gratuito

[entidade promotora] Câmara Municipal

[serviço responsável] Divisão da Educação

[calendarização] A definir

[local] A definir

### **ARTE ADAPTADA**

**A arte é uma importante ferramenta para que o indivíduo faça uma leitura da realidade e de si mesmo. Por esse motivo, o contacto com as mais diversas manifestações artísticas desenvolve características como senso crítico, sensibilidade e criatividade. Neste sentido este projeto visa a capacitação e integração de crianças com deficiência e/ou incapacidade através de diferentes disciplinas artísticas. Para tal irão ser implementadas oficinas de expressão dramática, expressão corporal e cenografia.**

[objetivo principal] Promover a inclusão de crianças com deficiência através de diferentes disciplinas artísticas

[grupo alvo] Alunos com necessidade de medidas adicionais de apoio ao ensino e seus colegas

VIVE



[condições de participação] Não aplicável  
[custo de participação] Gratuito  
[entidade promotora] Câmara Municipal  
[serviço responsável] Divisão da Educação  
[calendarização] Ao longo do ano letivo  
[local] EB

### **DIA MUNDIAL DA CONSCIENCIALIZAÇÃO DO AUTISMO**

**O Dia Mundial da ConsciencIALIZAÇÃO do Autismo foi estabelecido pela Organização das Nações Unidas (ONU), em 2007, e é mundialmente celebrado a 2 de abril.**

**O autismo é uma perturbação que afeta o normal desenvolvimento infantil, caracteriza-se por apresentar um comprometimento da interação social, comunicação verbal e não-verbal e pela presença de comportamentos restritivos e repetitivos.**

**O Município de Santa Maria da Feira junta-se a este dia para assinalar a necessidade de continuarmos a derrubar barreiras e a contribuirmos para a inclusão das pessoas com Autismo.**

[objetivo principal] Promover a consciencIALIZAÇÃO para a perturbação do espectro do Autismo na comunidade.

[grupo alvo] comunidade em geral

[condições de participação] Não aplicável

[custo de participação] Gratuito

[entidade promotora] Câmara Municipal

[serviço responsável] Divisão da Educação

[calendarização] 2 de abril de 2022

[local] EB

### **GRUPO DE CUIDADORES DE CRIANÇAS E JOVENS COM DEFICIÊNCIA EM IDADE ESCOLAR**

**Projeto para capacitação familiar, direcionado a cuidadores de crianças e jovens com deficiência em idade escolar, com os parceiros FAPFeira, profissionais de saúde escolar, psicólogos, responsáveis dos EMAEI e PES dos agrupamentos escolares do Município de Santa Maria da Feira, constituindo um investimento do Município nos cuidados de saúde, educação e de ação social.**

**Este projeto prevê a dinamização de encontros periódicos em diferentes locais do concelho. Os encontros têm temas diversificados e pretendem servir como espaço de partilha e diálogo sobre as necessidades dos cuidadores ao nível dos cuidados de saúde e emocionais, bem como promover o diálogo entre cuidadores e equipa profissional multidisciplinar de apoio.**

[objetivo principal] Promover a capacitação de cuidadores de crianças e jovens com deficiência em idade escolar

[grupo alvo] cuidadores de crianças e jovens com deficiência em idade escolar

[condições de participação] Com inscrição

[custo de participação] Gratuito

[entidade promotora] Câmara Municipal / FapFeira

[serviço responsável] Divisão da Educação

[calendarização] Ao longo do Ano letivo

[local] A definir

### **ESPELHO DO SER E CRESCER**

**Reforçar a intervenção com alunos e famílias sinalizadas para acompanhamento psicoterapêutico, disponibilizando um espaço de atendimento para famílias destruturadas e sinalizadas pela CPCJ de Santa Maria da feira.**

**Este serviço pretende ser um mediador entre as respetivas famílias, a escola e a CPCJ / Ministério público.**

**Para isso, este serviço conta com uma equipa multidisciplinar em parceria com a CPCJ que conta com terapeutas da fala, terapeutas ocupacionais, psicólogo, pediatras do desenvolvimento e gestoras dos processos de promoção e proteção de crianças e Jovens do nosso Município.**

**Este Serviço atua diretamente com as famílias de forma a ajudar os pais na resolução de conflitos que interferem no desenvolvimento e bem-estar da criança/ jovem.**

**O Município disponibiliza um espaço de atendimento a pais, onde estes poderão recorrer sempre que**



**necessitem de esclarecimentos, através de marcação prévia.**

[objetivo principal] Apoiar o reforço de recursos humanos para a intervenção com alunos e famílias sinalizadas. Mediar o entendimento dos processos com as diversas entidades públicas que acompanham as famílias sinalizadas.

[grupo alvo] Crianças e famílias sinalizadas com processos de Promoção e Proteção

[condições de participação] sinalização pela Comissão de Proteção de Crianças e Jovens

[custo de participação] Gratuito

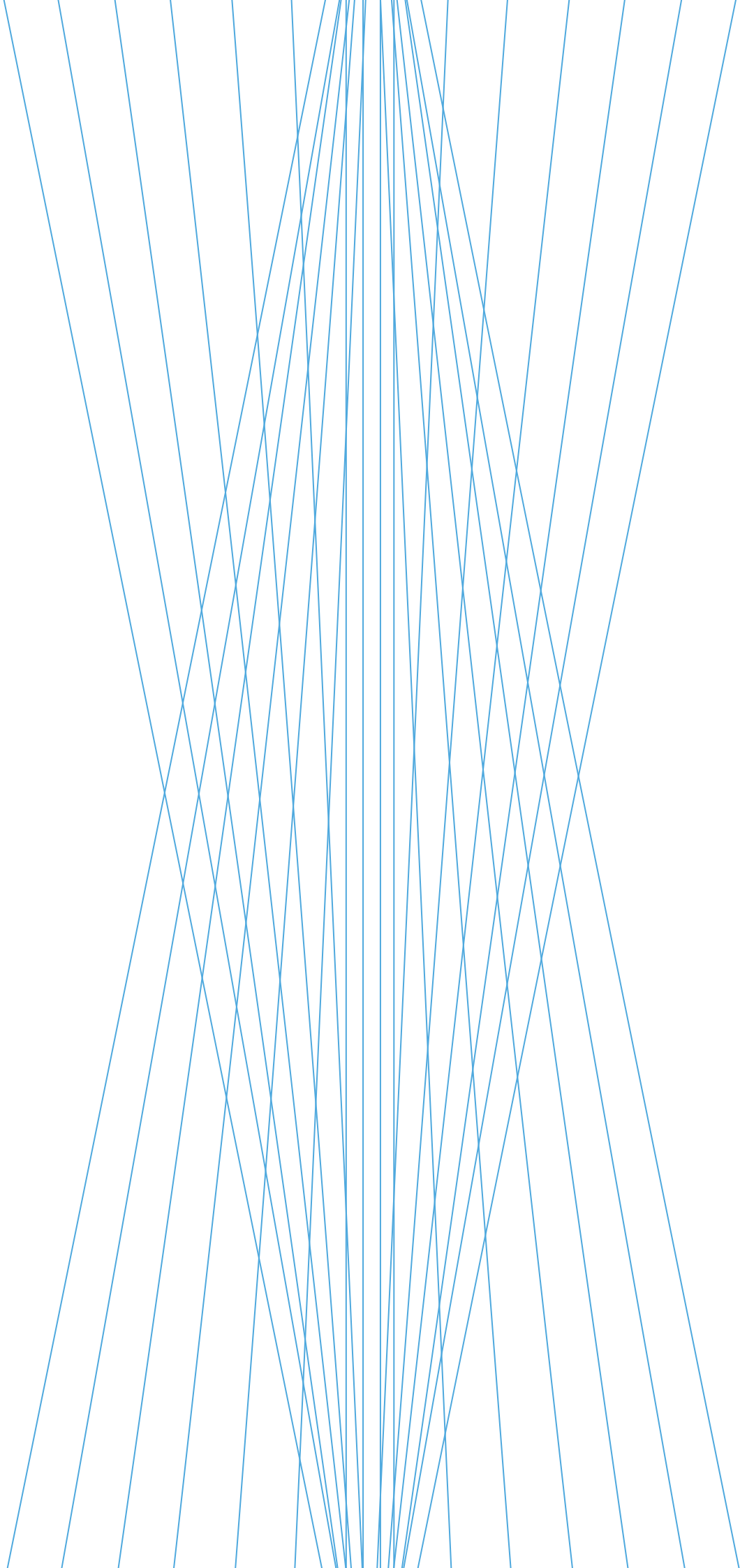
[entidade promotora] Câmara Municipal

[serviço responsável] Divisão da Educação

[calendarização] Ao longo do Ano letivo

[local] Gabinete médico do Pavilhão Gimnodesportivo de S. João de Vêr

PROMOÇÃO  
DO SUCESSO  
ESCOLAR







### ESCOLA DOS DIREITOS

O projeto “Escola dos Direitos” vai apresentar “Bichinhos na Cabeça”, uma exposição itinerante que faz parte de uma campanha de sensibilização com o mesmo nome, promovida em conjunto pela Rosto Solidário e pela Câmara Municipal de Santa Maria da Feira. Pretende-se explorar as origens da discriminação; a questionar as nossas perceções sobre diferentes grupos sociais; a desafiar preconceitos, com base no género, na idade, na raça, na etnia, na ideologia política e opções religiosas, entre outros; a mudar de atitude e a celebrar a diversidade... para a construção de relações humanas e sociais mais inclusivas e equitativas, em coerência com os Direitos Humanos.

[objetivo principal] despertar a consciência da origem dos preconceitos e dos tipos de discriminação sociais que marcam a desigualdade e injustiças sociais, como por exemplo nas diferentes práticas desportivas e nos espaços de lazer das crianças e jovens/recreio escolar.

[grupo alvo] Rede de bibliotecas escolares do município

[condições de participação] Com inscrição

[custo de participação] Gratuito

[entidade promotora] Câmara Municipal

[serviço responsável] Relações Internacionais/ Divisão de Educação

[calendarização] 1 sessão de formação a professores bibliotecários e 1 sessão com alunos

[local] EB

### AQUI DECIDES TU

É um projeto de cidadania, onde os intervenientes partilham a sua opinião, questionam sobre o seu meio, refletem e debatem temas do interesse da comunidade.

[objetivo principal] fomentar espírito crítico e participativo, de forma a conhecer e melhorar assuntos que incomodam as crianças, permitindo que tenham um papel ativo nas mudanças.

[grupo alvo] turmas 3º e 4º ano

[condições de participação] inscrição

[custo de participação] gratuita

[entidade promotora] Câmara Municipal

[serviço responsável] Divisão da educação

[calendarização] Ao longo do ano letivo

[local] EB

### ASSEMBLEIA DE CRIANÇAS

A Assembleia de Crianças é um grupo de crianças, residentes ou estudantes em Santa Maria da Feira, com idades compreendidas entre os 8 e os 12 anos, que têm o gosto pela participação cívica e política do seu concelho.

[objetivo principal] implementar uma política coerente e de parceria, dando visibilidade e importância aos assuntos que afetam as crianças diretamente, de forma a encurtar distâncias entre elas e os organismos de decisão e poder político, permitindo assim que participem mais ativamente na melhoria da sua comunidade, contribuindo para o desenvolvimento de sociedades mais inclusivas, coesas e justas.

[grupo alvo] crianças 8-12 anos

[condições de participação] crianças residentes ou estudantes concelho

[custo de participação] gratuita

[entidade promotora] Câmara Municipal

[serviço responsável] Divisão da educação

[calendarização] Ao longo do ano letivo

[local] município e outros

### DESIGN FOR CHANGE

É um programa Internacional que começou na Índia e neste momento é desenvolvido em mais de 35 países contando com a participação de mais de 60 000 professores e 2 000 000 de crianças. Em Portugal já vai na 6ª edição, envolveu mais de 12 000 alunos em 125 escolas com 130 projetos nos primeiros 5 anos de edição. O DFC é um projeto que desafia as crianças a intervirem e mudarem de forma positiva a comunidade onde estão inseridas, através das suas próprias ideias. Resume-se a demonstrar a cada criança que participa a força da expressão “EU POSSO!”

**Suporta-se num processo simples composto por quatro fases: Sente (Identificar o problema que afeta a comunidade); Imagina (Imaginar e criar uma solução e planear a sua implementação); Faz (Reunir os recursos necessários implementar e registar); Partilha (Partilhar a história de mudança com a comunidade).**

[objetivo principal] Construir de um mundo Melhor! Pretende-se que as crianças libertem o seu poder “Eu Posso”, sejam os agentes impulsionadores da mudança, tenham um papel ativo trabalhando pelo bem da comunidade e que no fim percebam que eles próprios também mudaram.

[grupo alvo] JI / EB / EB2/3

[condições de participação] Inscrição prévia

[custo de participação] Gratuito

[entidade promotora] Câmara Municipal | Associação High Play

[serviço responsável] Divisão de Educação

[calendarização] Ao longo do ano letivo

[local] Escolas de Portugal Continental e Ilhas

### **PÉ NA ESTRADA » PEQUENOS**

**Projeto educativo dirigido às crianças dos jardins-de-infância, que visa abordar a prevenção rodoviária nos seus três temas principais: peões, passageiros e ciclistas. É também nesta faixa etária que será dado início a aprendizagem de andar de bicicleta.**

[objetivo principal] Promover a educação e prevenção rodoviária junto da comunidade em geral.

[grupo alvo] JI

[condições de participação] Com inscrição

[custo de participação] Gratuito

[entidade promotora] Câmara Municipal

[serviço responsável] Escola de Educação Rodoviária

[calendarização] Ao longo do ano letivo

[local] Escola de Educação Rodoviária

### **PÉ NA ESTRADA » MÉDIOS**

**Projeto educativo dirigido aos alunos do 2.º ano, que visa abordar a prevenção rodoviária nos seus três temas principais: peões, passageiros e ciclistas.**

[objetivo principal] Promover a educação e prevenção rodoviária junto da comunidade em geral.

[grupo alvo] 2.º ano do 1.º CEB

[condições de participação] Com inscrição

[custo de participação] Gratuito

[entidade promotora] Câmara Municipal

[serviço responsável] Escola de Educação Rodoviária

[calendarização] Ao longo do ano letivo

[local] EB/ EER

### **PÉ NA ESTRADA » GRANDES**

**Projeto educativo dirigido aos alunos do 4.º ano, que visa abordar a prevenção rodoviária nos seus três temas principais: peões, passageiros e ciclistas.**

[objetivo principal] Promover a educação e prevenção rodoviária junto da comunidade em geral.

[grupo alvo] 4.º ano do 1.º CEB

[condições de participação] Com inscrição

[custo de participação] Gratuito

[entidade promotora] Câmara Municipal

[serviço responsável] Escola de Educação Rodoviária

[calendarização] Ao longo do ano letivo

[local] EB/ EER



ARRISCA



## PLATAFORMA EDUFEIRA - EDUCAÇÃO 5.0

A Plataforma “Educação 5.0” é uma plataforma digital, composta por: Mural, Conteúdos (conteúdos de educação para a cidadania, conteúdos curriculares e currículo local), crachás e formação, destinada a todos os alunos do 1.º CEB, professores, encarregados de educação.

[objetivo principal] desenvolver competências, atitudes e valores que ajudem as crianças a desempenhar um papel ativo na comunidade (local, nacional e internacional) e construir um ambiente de aprendizagem rico em tecnologia, facilitador da partilha de conhecimento e do trabalho colaborativo.

[grupo alvo] Comunidade educativa » 1.º CEB

[condições de participação] Concelho de Sta. Maria da Feira

[custo de participação] Gratuita

[entidade promotora] Câmara Municipal

[serviço responsável] Divisão da educação

[calendarização] Ao longo do ano letivo

[local] EB

## ENSINAR E APRENDER PORTUGUÊS – NA PLATAFORMA EDUFEIRA-EDUCAÇÃO 5.0

Ensinar e Aprender Português é um recurso educativo estruturado e inovador, apoiado no uso das Tecnologias de Informação e de Comunicação. Atende ao currículo do Português para o 1.º ciclo do Ensino Básico, aos princípios que enquadram os Modelos Multinível consagrados no Decreto-Lei n.º 54, de 8 de julho de 2018, e aos resultados da investigação científica sobre o ensino da leitura e da escrita e sobre a intervenção nas dificuldades nestas competências.

[objetivo principal] Sinalizar e apoiar atempadamente os alunos em risco de apresentar dificuldades na aprendizagem da leitura e da escrita.

[grupo alvo] 1.º CEB

[condições de participação] Não aplicável

[custo de participação] gratuita

[entidade promotora] Câmara Municipal

[serviço responsável] Divisão da educação

[calendarização] Ao longo do ano letivo

[local] EB

## O CRESCER DO LER E SER

O projeto “O Crescer do Ler e Ser” é um projeto de promoção do sucesso escolar orientado pela Federação de Associações de Pais do concelho de Santa Maria da Feira (FAPFEIRA), em parceria com a Faculdade de Psicologia e Ciências da Educação da Universidade do Porto (FPCEUP) e com a colaboração da Câmara Municipal de Santa Maria da Feira. Este projeto destina-se às crianças de 5 anos do pré-escolar e abrange toda a comunidade educativa – crianças, educadores e pais, visando a promoção de competências e prevenção de dificuldades de aprendizagem, através da adoção de práticas mais eficazes.

No domínio da literacia emergente – “O Crescer do Ler”- a base de intervenção é a metodologia “Response to Intervention” (RTI), um modelo multinível, que implica a implementação de níveis de intervenção, progressivamente mais seletivos e diferenciados face às necessidades dos alunos ao longo de todo o ano letivo.

O domínio socioemocional – “O Crescer do Ser” – passa por um programa de seis módulos, desenhados em colaboração com a Equipa de Saúde Escolar do AGeS Feira/Arouca, que aborda o desenvolvimento de competências sociais e emocionais, assim como temáticas de saúde. Acresce que, ao longo dos seis módulos de trabalho do domínio socioemocional, serão divulgados episódios de uma minissérie infantil, “À Janela do Sotão”, que ilustram as temáticas a trabalhar, assim como outros conteúdos educativos das orientações curriculares para o pré-escolar.

[objetivo principal] Promover competências socioemocionais e competências de literacia emergente.

[grupo alvo] JI/ IPSS

[condições de participação] Estar matriculado no último ano do jardim infância do concelho e ter o consentimento dos pais/encarregados de educação

[entidade promotora] FapFeira/ Faculdade de Psicologia e Ciências de Educação da Universidade do Porto/



Câmara Municipal

[serviço responsável] FapFeira - Centro Coordenador de Apoio Parental/ Faculdade de Psicologia e Ciências de Educação da Universidade do Porto

[calendarização] Ao longo do ano letivo

[local] JI

### **NO BULLY PORTUGAL: Programa Anti-Bullying “Escola Com Empatia”**

**O programa anti-bullying “Escola com Empatia” é um projeto de prevenção e resolução do bullying através do qual se pretende capacitar as escolas para darem uma resposta mais eficaz a esta questão. Para tal, o projeto prevê a realização de sessões de consciencialização, oficinas de competências e formação para toda a comunidade escolar.**

[objetivo principal] Prevenir e solucionar situações de bullying.

[grupo alvo] Comunidade Educativa

[condições de participação] Convite

[custo de participação] gratuita

[entidade promotora] Câmara Municipal /FapFeira

[serviço responsável] Divisão da educação

[calendarização] Ao longo ano letivo

[local] EB

### **JOVEM AUTARCA**

**“Jovem Autarca” é um projeto que pretende potenciar comportamentos de cidadania, valorizar as opiniões dos jovens, as suas ideias e perspetivas para o futuro. Através deste projeto os jovens podem candidatar-se a Jovem Autarca, apresentando diferentes propostas que visem melhorar a qualidade de vida dos seus pares. Apresentadas as candidaturas, são selecionado/a(s) 21 jovens que percorrem todo o processo eleitoral até ao dia das eleições, momento em que os jovens que estudam e/ou residem no concelho, elegem um/a Jovem Autarca e dois/duas Vereador/a(s). Este executivo dirige uma equipa de trabalho constituída pelos restantes candidatos não eleitos. Durante um ano de mandato o/a jovem eleito/a desempenha o papel de porta-voz dos seus pares, sendo corresponsável pela gestão de um orçamento que lhe é atribuído, procurando concretizar os projetos que idealizou, numa lógica de diálogo e sustentabilidade**

[objetivo principal] Promoção de comportamentos de cidadania ativa.

[grupo alvo] Jovens que estudam e/ou residem no Concelho de Santa Maria da Feira, entre os 13 e os 17 anos de idade.

[condições de participação] Sujeito a candidatura em período considerado para o efeito. O período de abertura de candidaturas será publicado no site e redes sociais da Câmara Municipal e do Gabinete da Juventude, sendo igualmente divulgado nos meios de comunicação locais.

[custo de participação] gratuita

[entidade promotora] Câmara Municipal

[serviço responsável] Gabinete da Juventude

[calendarização] novembro'21 a novembro'22

[local] Sta Maria da Feira

### **GABINETE DE INTERVENÇÃO PSICOPEDAGÓGICA (GIP)**

**Pretende promover o sucesso escolar e aumentar a motivação para o processo de aprendizagem, disponibilizando o serviço de avaliação e intervenção psicopedagógica aos alunos sinalizados pelos agrupamentos de escolas do município.**

**Para isso, este gabinete conta com uma equipa multidisciplinar (terapeutas da fala, terapeutas ocupacionais, psicólogos, psicopedagogos e pediatras do desenvolvimento) através de protocolos efetuados com diversas entidades clínicas.**

**Os agrupamentos de escolas devem sinalizar os alunos que manifestem problemas cognitivos, emocionais ou comportamentais para que sejam avaliados por uma psicóloga. Após o processo de avaliação, a técnica é responsável por traçar um plano de intervenção adequado e reencaminhar para apoios nas valências que sejam fundamentais para o progresso no desenvolvimento de cada criança.**

**Este gabinete pretende também atuar junto das famílias de forma a ajudar os pais na resolução de**

**conflitos que interferem no desenvolvimento da criança. Assim, este gabinete disponibiliza um espaço de atendimento a pais, onde estes poderão recorrer sempre que necessitem de esclarecimentos, através de marcação prévia.**

**Os professores também terão apoio Psicopedagógico, se o solicitarem, para lidar com as diversas problemáticas com que se deparam na sala de aula.**

[objetivo principal] promover o sucesso escolar e aumentar a motivação para o processo de aprendizagem

[grupo alvo] Alunos a frequentar a educação pré-escolar, 1.º, 2.º ou 3.º ciclo devidamente sinalizados pelos professores e agrupamentos de escolas, com dificuldades de aprendizagem.

[condições de participação] sinalização pelos agrupamentos e/ou encarregados de educação

[custo de participação] gratuita

[entidade promotora] Câmara Municipal

[serviço responsável] Divisão da educação

[calendarização] Ao longo ano letivo

[local] EB ou gabinetes protocolados

### **DESAFIA-TE!**

**O “Desafia-TE!” é um projeto pioneiro em Portugal pelo modelo sistémico e concertado, com organizações locais, que integra diferentes atividades que estimulam a criatividade dos jovens, apresentam o mundo da música, da dança e do teatro; estimulam o contacto com jovens de outros países da Europa; promovem o conhecimento de diversas realidades do mundo do trabalho; facilitam a criação de redes de contacto com vários agentes com competência em matéria de emprego e formação profissional; incentivam o exercício de autoconhecimento e o respeito pelo outro, potenciando as diferentes dimensões do desenvolvimento pessoal. Estas atividades são realizadas de forma dinâmica e interativa, com recurso à metodologia de educação não formal.**

**Durante a edição 2022 deste projeto, será dada continuidade ao protocolo estabelecido com a Faculdade de Psicologia e de Ciências da Educação da Universidade do Porto, que tem como finalidade a avaliação do mesmo, de forma a contribuir para uma maior compreensão do processo, impacto e apresentação de propostas que visem potenciar os feitos do Desafia-TE. Importa sublinhar que o valor a ser considerado no âmbito deste projeto é de cariz social uma vez que se relaciona com a aquisição de competências, prevendo a capacitação dos jovens no desenho de um projeto de vida que permita inserção plena na sociedade, a emancipação e redução da taxa de desemprego jovem.**

[objetivo principal] promover a aquisição de diferentes competências através de experiências de educação não formal; proporcionar aos jovens um ambiente informal de partilha de experiências; promover o contacto com diferentes realidades do mundo do trabalho; estabelecer redes de contacto com vários agentes com competência em matéria de emprego e formação profissional; fomentar os valores de cidadania ativa bem como reforçar a participação dos jovens nas mais variadas ações que permitam a sua inclusão social.

[grupo alvo] Jovens entre os 14 e os 18 anos, estudantes no concelho de Santa Maria da Feira.

[condições de participação] sujeito a candidatura em período considerado para o efeito. A participação é voluntária.

[custo de participação] Gratuito

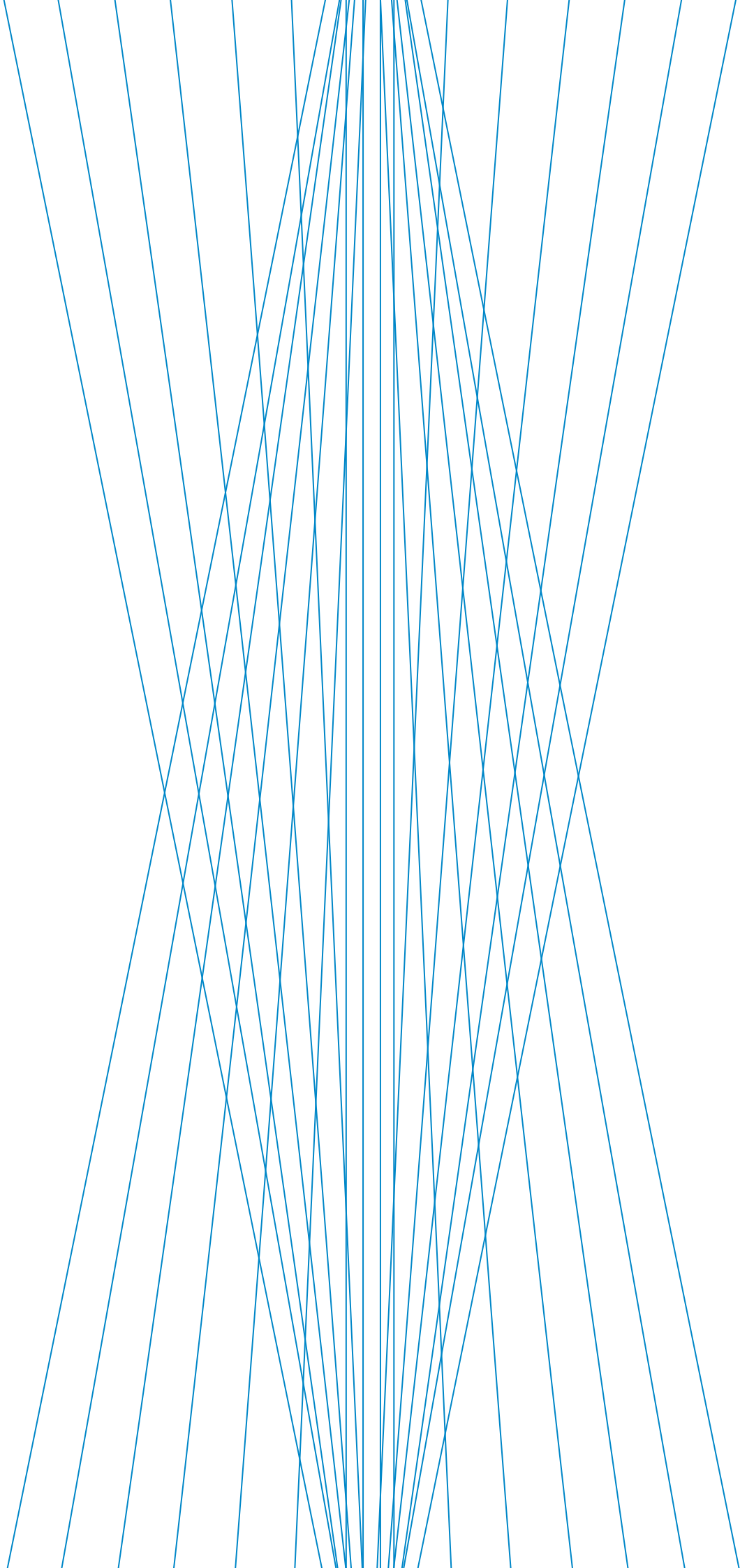
[entidade promotora] Câmara Municipal

[serviço responsável] Gabinete da Juventude

[calendarização] setembro'21 a setembro'22

[local] Sta. Maria da Feira

PROMOVER  
OS ESPAÇOS  
E TEMPOS DE  
COOPERAÇÃO







### **PREVENÇÃO PARA TODOS**

**Dirige-se a todo o público que não está abrangido pelo projeto educativo Pé na Estrada (escolas, associações de pais e IPSS's) e que têm interesse em visitar a Escola de Educação Rodoviária e abordar o tema.**

[objetivo principal] Promover a educação e prevenção rodoviária junto da comunidade em geral.

[grupo alvo] Comunidade em geral

[condições de participação] Com inscrição prévia e de acordo com disponibilidade

[custo de participação] Gratuito

[entidade promotora] Câmara Municipal

[serviço responsável] Escola de Educação Rodoviária

[calendarização] Ao longo do ano letivo

[local] EER

### **SÁBADOS EM FAMÍLIA**

**Atividade que se realiza ao sábado (sujeita a marcação prévia) e que se dirige a todas as associações e instituições que estejam interessadas em explorar o tema: educação e prevenção rodoviária.**

[objetivo principal] Promover a educação e prevenção rodoviária junto da comunidade em geral.

[grupo alvo] Comunidade em geral

[condições de participação] Com inscrição prévia e de acordo com disponibilidade

[custo de participação] Gratuito

[entidade promotora] Câmara Municipal

[serviço responsável] Escola de Educação Rodoviária

[calendarização] Ao longo do ano letivo

[local] EER

### **APRENDER EM RODAS**

**Atividade que se realiza de segunda-feira a sábado de manhã, sujeita a marcação prévia e que se dirige a utentes dos 3 aos 18 anos que pretendam aprender a andar de bicicleta.**

[objetivo principal] Promover a educação e prevenção rodoviária e a mobilidade ativa junto da comunidade em geral.

[grupo alvo] JI/ EB/ ES

[condições de participação] Com inscrição prévia e de acordo com disponibilidade

[custo de participação] Gratuito

[entidade promotora] Câmara Municipal

[serviço responsável] Escola de Educação Rodoviária

[calendarização] Ao longo do ano letivo

[local] EER

### **PROJETO GERAR'TE – FACILITADOR ASSOCIATIVO E CULTURAL**

**Gerar'TE é um projeto de mediação com as associações e equipamentos locais, no sentido de dar diferentes oportunidades aos alunos do concelho num âmbito mais cultural. Estivemos perante um trabalho efetivo de formação de novos públicos, da construção de uma identidade cultural.**

[objetivo principal] Contribuir para o aumento na participação e propostas associativas e culturais do nosso concelho. Mediador e facilitador de oportunidades para os alunos do nosso concelho. Reforçar as iniciativas de combate a todas as formas de discriminação nas atividades educativas e culturais.

[grupo alvo] Comunidade Escolar

[condições de participação] Mediação, consoante o solicitado

[custo de participação] Gratuito

[entidade promotora] Câmara Municipal

[serviço responsável] Divisão de Educação

[calendarização] Ao longo do ano letivo

[local] A definir

### **PROJETO COOPCLUBE – FACILITADOR DESPORTIVO**

**COOPClube é um projeto de mediação com os Clubes no sentido de dar a conhecer aos alunos do**

### **concelho quais as modalidades de formação existentes e potenciar as modalidades desportivas que solicitam este serviço.**

[objetivo principal] Contribuir para o aumento da prática desportiva do nosso concelho. Mediador e facilitador de oportunidades para os alunos do nosso concelho.

[grupo alvo] Comunidade Escolar

[condições de participação] Mediação, consoante o solicitado junto da Divisão de Educação

[custo de participação] Gratuito

[entidade promotora] Câmara Municipal

[serviço responsável] Divisão de Educação

[calendarização] Ao longo do ano letivo

[local] A definir

### **PRIMÁRIO - EDUCAÇÃO CRIATIVA**

**É um espaço orientado para a profissionalização das novas gerações e o seu posicionamento no mercado cultural qualificado e com referências criadas pelos modelos de ensino, o PRIMÁRIO funciona em complemento ao plano curricular oficial, através de um espaço de trabalho, com recurso a salas/oficinas que possam transformar-se em laboratórios de exploração criativa, capazes de estimular o desenvolvimento de grupos trabalho informais com uma aprendizagem baseada na experimentação e na prática quotidiana.**

[objetivo principal] Potenciar uma primeira abordagem aos contextos artísticos contemporâneos;

Oferecer aos jovens novos conteúdos e o contacto com disciplinas artísticas e criativas;

Desenvolver novos modelos de ensino através da experimentação e do desafio prático;

Complementar a oferta do ensino curricular oficial através de ações concertadas com as escolas.

Apoiar estratégias de diferenciação pedagógicas com vista a melhorar os resultados escolares e promover a articulação entre os planos de atividades dos AE e o projeto educativo municipal.

[grupo alvo] Comunidade Educativa

[condições de participação] inscrição prévia

[custo de participação] Gratuito

[entidade promotora] Câmara Municipal

[serviço responsável] Divisão de Educação

[calendarização] Ao longo do ano letivo

[local] EB Soutelo, Fiães » Primário

### **MOSTRA ARTES PERFORMATIVAS**

**Aberto à participação de jovens do Concelho de Santa Maria da Feira, com idades compreendidas entre os 12 e os 18 anos, podendo concorrer individualmente ou em grupo. Este ano iniciamos o projeto com grupos preparados pelo projeto Germinar de forma a alargar as oportunidades.**

[objetivo principal] Potenciar este concurso, de âmbito concelhio, visa incentivar diferentes talentos e promover o espírito competitivo dos jovens em diversas áreas de estudo, designadamente nas artes performativas (teatro, dança, música, circo, performance, etc). Vingar a inovação pedagógica.

[grupo alvo] Jovens que frequentam associações e escolas do nosso concelho

[condições de participação] Frequentar uma associação ou escola do nosso concelho e ter idade estabelecida no concurso

[custo de participação] Gratuito

[entidade promotora] Câmara Municipal

[serviço responsável] Divisão de Educação

[calendarização] ultimo dia do 2º período

[local] EB e associações do concelho

### **O NOSSO PRESÉPIO**

**Os Jardins de Infância e Escolas do 1º CEB são convidados a conceber presépios maioritariamente em cortiça.**

[objetivo principal] Dinamizar a interação com a comunidade escolar concelhia; estimular a criatividade

[grupo alvo] JI /EB

# BRINCA



[condições de participação] com inscrição  
[custo de participação] Gratuito  
[entidade promotora] Cincork / Câmara Municipal  
[serviço responsável] Divisão de Educação  
[calendarização] dezembro 2021  
[local] JI/ EB / Cincork

### FREE YOUR HEART

**“Free Your heART” é um concurso de trabalhos nas áreas das artes plásticas e fotografia de tema livre, que pretende incentivar jovens talentos para as artes e promover o espírito competitivo entre os jovens, aberto a todos os estudantes e/ou residentes do concelho de Santa Maria da Feira, com idades compreendidas entre os 13 e os 18 anos de idade. Os três melhores classificados recebem um prémio monetário (1.º Lugar - 200€; 2.º Lugar - 100€; 3.º Lugar - 50€). Além dos vencedores, os trinta trabalhos selecionados pelo júri serão apresentados numa exposição itinerante por espaço público, recintos escolares, e outros locais a definir.**

[objetivo principal] Incentivar jovens talentos para as artes e promover o espírito competitivo entre os jovens.  
[grupo alvo] Jovens entre os 13 e os 18 anos.  
[condições de participação] com inscrição  
[custo de participação] Gratuito  
[entidade promotora] Câmara Municipal  
[serviço responsável] Gabinete da Juventude  
[calendarização] julho'22  
[local] Sta Maria da Feira

### IMAGINARIUS PARTICIPA

**O “Imaginarium Participa” é o programa de voluntariado cultural do festival Imaginarium. Nele, o voluntário assume funções de contacto com público, companhias e artistas, nomeadamente cedência de informações e encaminhamento para espetáculos, gestão de público, participação em espetáculos e acompanhamento das companhias, de entre outras funções. Respeitando a natureza do conceito de voluntariado e dando cumprimento aos seus requisitos legais, o voluntário recebe como recompensa a oportunidade de viver o Imaginarium na sua essência e estabelecer redes de contactos com o mundo artístico. A somar à oportunidade de enriquecimento individual e profissional que advém da participação ativa no festival, os voluntários terão acesso livre a um conjunto de outros eventos e equipamentos da área da cultura e do desporto.**

[objetivo principal] Promoção de comportamentos de cidadania ativa; sensibilização para as artes.  
[grupo alvo] Jovens a partir dos 16 anos.  
[condições de participação] Com inscrição  
[custo de participação] Gratuito  
[entidade promotora] Câmara Municipal  
[serviço responsável] Gabinete da Juventude  
[calendarização] maio'22  
[local] Sta Maria da Feira

### CICLO DE WORKSHOPS – JOVENS CRIATIV@S

**O “Ciclo de Workshops – Jovens Cri@tivos” é um conjunto de workshops de natureza recreativa, lúdica e pedagógica, nos quais se oferecem ateliers, workshops e formação nos períodos de interrupção letiva, aberto a todos os jovens, com vista a desenvolver e potenciar a criatividade. Os workshops são dos mais variados temas, a saber: pastelaria, gastronomia, ilustração, vídeo, fotografia, DJ, danças urbanas, hip hop, defesa pessoal, desporto aventura, de entre outros. Procura responder a diferentes desejos e expectativas de ocupação dos tempos livres dos jovens. As atividades são diversas e pretendem resultar em momentos de socialização, aprendizagem e diversão.**

[objetivo principal] Promoção de momentos de socialização, aprendizagem e diversão; ocupação dos tempos livres.  
[grupo alvo] Jovens entre os 12 e os 25 anos.



[condições de participação] Com inscrição

[custo de participação] A participação no ciclo de workshops implica o pagamento de um valor de 2.50€ por cada workshop e de 10€ se participarem em todos os workshops.

[entidade promotora] Câmara Municipal

[serviço responsável] Gabinete da Juventude

[calendarização] Interrupções letivas

[local] Sta Maria da Feira

## **A(GENTES)M AGENTES DE MUDANÇA - JORNADAS DA JUVENTUDE**

O projeto “A(gentes)M – Agentes de Mudança”, promovido pela Fundação da Juventude em parceria com a Câmara Municipal de Santa Maria da Feira tem como objetivo a promoção de comportamentos de cidadania ativa, a inclusão social e a solidariedade entre os jovens; e a discussão de temas prioritários entre os decisores políticos com vista a obter resultados úteis que sirvam a política da juventude a nível nacional e europeu. O projeto desenvolver-se-á em dois momentos principais:

1) Implementação de um programa de cidadania ativa junto dos jovens portugueses que frequentam o 3º ciclo do Ensino Básico e ensino secundário de escolas públicas; e de 3 sessões de trabalho com jovens e decisores políticos que trabalharão conceitos do domínio da cidadania e da inclusão social, a capacitação dos jovens e a criação de redes de partilha e cooperação.

2) Jornadas da Juventude: Apresentação dos resultados obtidos no âmbito do projeto de cidadania ativa, numa base de partilha local e nacional. Os decisores políticos serão convidados a partilhar a sua experiência no âmbito de projetos que dinamizam nos seus territórios, bem como outras entidades e projetos locais e nacionais.

[objetivo principal] promoção de comportamentos de cidadania ativa, a inclusão social e a solidariedade entre os jovens; e a discussão de temas prioritários entre os decisores políticos com vista a obter resultados úteis que sirvam a política da juventude a nível nacional e europeu.

[grupo alvo] jovens até aos 30 anos

[condições de participação] Com inscrição

[custo de participação] A participação no ciclo de workshops implica o pagamento de um valor de 2.50€ por cada workshop e de 10€ se participarem em todos os workshops.

[entidade promotora] Fundação da Juventude/ Câmara Municipal / Na Erasmus + JA

[serviço responsável] Gabinete da Juventude

[calendarização] 5 sessões de auscultação nacional até dezembro de 2021, Jornadas da Juventude em Abril de 2022

[local] Santa Maria da Feira (uma sessão de auscultação + Jornadas da Juventude), 4 municípios do país, a definir (quatro sessões de auscultação)

## **SARILHOS E CADILHOS**

Este projeto destina-se a pais, encarregados de educação, Auxiliares da Ação Educativa e professores e pretende abordar diversos temas da infância e adolescência através de palestras realizadas nas diversas escolas que aderem a este projeto.

As palestras serão realizadas por especialistas sobre o tema solicitado.

Há um mundo a ser descoberto dentro de cada criança e de cada jovem e só não consegue descobri-lo quem está encarcerado dentro do seu próprio mundo.

Para que cada pai conheça o seu filho é necessário descobrir e descodificar os simbolismos do seu mundo, que não é igual ao mundo dos adultos.

Apesar de todos sabermos, que a nossa geração quis dar o melhor às crianças e aos jovens, temos que reconhecer que o melhor não é sinónimo de realização de desejos supérfluos.

Eles têm os melhores brinquedos, as melhores roupas e o melhor material escolar. Têm televisão e computador no quarto e têm também pouquíssimo tempo em família, poucas oportunidades de diálogo e uma afetividade deficitária.

Há que parar, redefinir prioridades familiares e refletir em estratégias para alterar o que está mal.

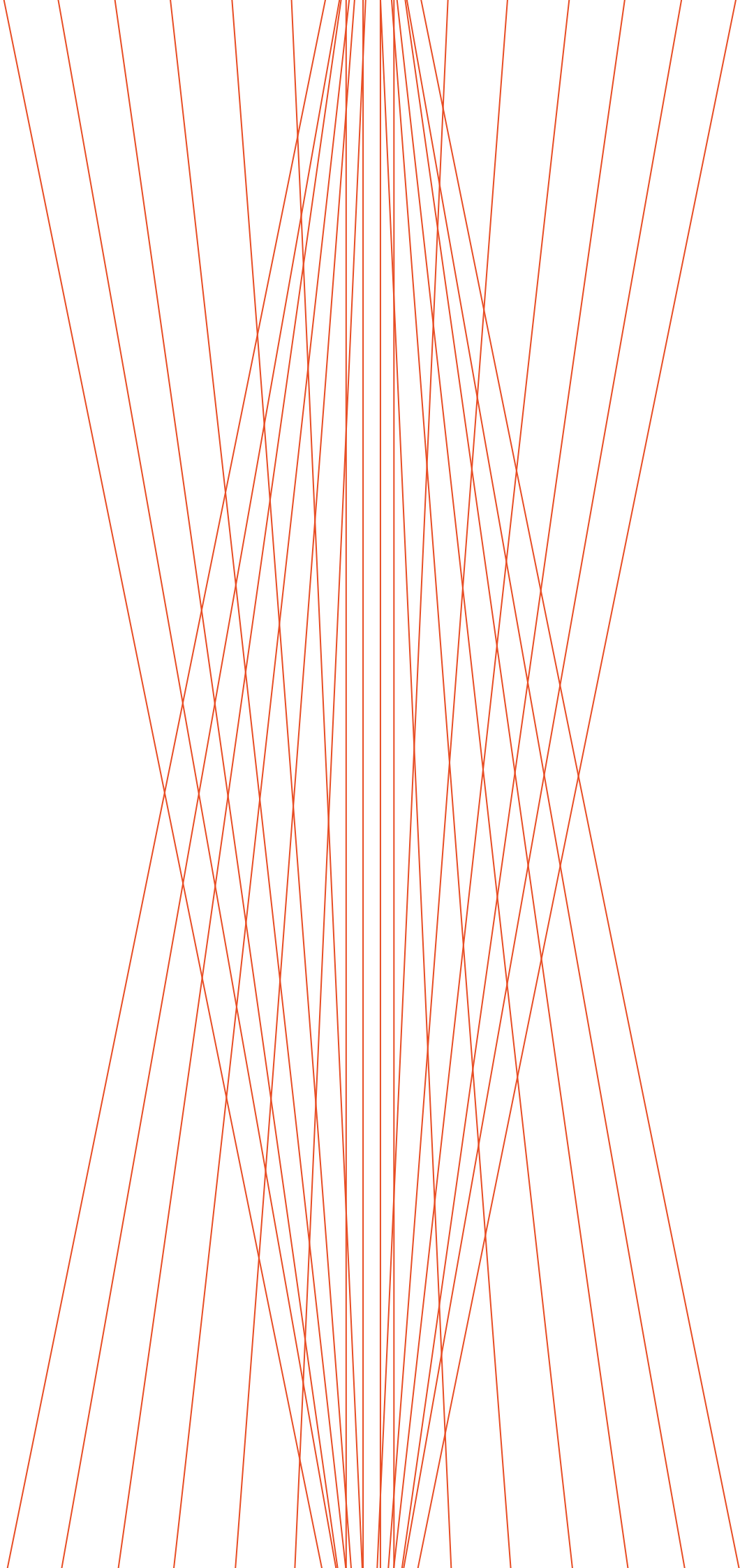
Tem que haver coragem e vontade para refletir em conjunto.

[objetivo principal] Promover estratégias de cooperação entre a escola e a FapFeira e partilhar práticas e experiências educativas com técnicos especializados

[grupo alvo] Comunidade educativa

[condições de participação] Solicitação pela FapFeira  
[custo de participação] Gratuito  
[entidade promotora] Câmara Municipal  
[serviço responsável] Divisão de Educação  
[calendarização] dezembro 2021  
[local] EB

# ORIENTAÇÃO VOCACIONAL







## GERMINAR

**Germinar é um projeto de complementaridade pedagógica, promovido pelo Município de Santa Maria da Feira e aplicado nas escolas secundárias, turmas de especialidade e cursos profissionais. Num modelo inovador, o programa recorre a ferramentas formativas orientadas para a autodescoberta e pesquisa espontânea, focando o saber artístico como elo complementar essencial do currículo do curso, em contacto direto com o mercado de trabalho.**

[objetivo principal] Individualização do ensino, destacando a diferença e skills individuais como ferramentas de estímulo cultural no âmbito da formação artística.

Aproximar o mercado artístico, adaptando-o aos modelos de ensino tradicionais propondo ajustes complementares ao plano, através de atividades estruturadas em contacto direto com o mercado de trabalho.

Criação de grupos informais capazes de atuar ao nível da produção de pensamento.

Alargamento concetual a uma visão multidisciplinar artística, promovendo os cruzamentos, a emergência e a exploração estética, capazes de tecer uma nova estratégia concertada rumo à capacitação para o desenvolvimento de conteúdo artístico contemporâneo.

Promover a transversalidade do ensino profissional, contribuindo para o incremento na procura do curso/escola.

Desenvolver o espírito crítico dos estudantes e estimular o consumo de projetos artísticos contemporâneos.

Apoiar estratégias de diferenciação pedagógicas com vista a melhorar os resultados escolares e vincar a inovação pedagógica.

[grupo alvo] ES

[condições de participação] Frequentar os cursos/ disciplina de intervenção

[custo de participação] Gratuito

[entidade promotora] Câmara Municipal

[serviço responsável] Divisão de Educação

[calendarização] Ao longo do ano letivo

[local] AE Coelho e Castro, Fiães, AE Arrifana; AE Santa Maria da Feira

## “TANTAS PROFISSÕES”

**Em parceria com os SPO dos Agrupamentos de Escolas, serão feitas visitas a várias empresas / locais de trabalho para que os alunos possam conhecer diferentes profissões.**

[objetivo principal] Dar a conhecer aos alunos do 3º CEB o mundo do trabalho e diferentes profissões e suas funções com vista a melhores opções vocacionais e de percursos de vida

[grupo alvo] 3.º CEB

[condições de participação] em articulação com os agrupamentos de escolas

[custo de participação] Gratuito

[entidade promotora] Câmara Municipal

[serviço responsável] Divisão de Educação

[calendarização] Ao longo ano letivo

[local] empresas do concelho

## JOVEM ATIVO

**Este programa pretende envolver jovens entre os 15 e os 25 anos, que se encontrem a estudar ou, tendo terminado a escolaridade obrigatória, se encontrem em processo de orientação vocacional e/ou profissional. Nele, foram desenhados dois projetos: “Põe-te à Prova” e “Conta-me Negócios”.**

**O projeto “Põe-te à Prova” consiste na possibilidade de realização de estágios de diferentes naturezas numa das empresas que aderiram a este programa. Os estágios assumem três modalidades:**

1. Visita guiada à empresa;
2. Estágio de dois dias (com oscilação entre um ou dois dias);
3. Estágio de duas semanas (com oscilação entre uma ou duas semanas).

**O projeto “Conta-me Negócios” consiste na proposta de realização de sessões de informação e sensibilização junto dos alunos das escolas do Concelho de Santa Maria da Feira. Estas sessões são protagonizadas por representantes das empresas que aderiram ao programa e realizam-se em função da manifestação de interesse da parte dos agentes da comunidade educativa, sejam eles professores, alunos ou representantes das associações de pais.**

[objetivo principal] articulação entre o ensino e o mercado de trabalho, procurando reduzir a taxa de desemprego jovem e responder às necessidades do tecido empresarial do concelho de Santa Maria da Feira.

[grupo alvo] jovens entre os 15 e os 25 anos.

[condições de participação] candidatura individual ao projeto “Põe-te à Prova” e inscrição através das escolas no projeto “Conta-me Negócios”.

[custo de participação] Gratuito

[entidade promotora] Câmara Municipal

[serviço responsável] Gabinete da Juventude

[calendarização] Ao longo ano civil

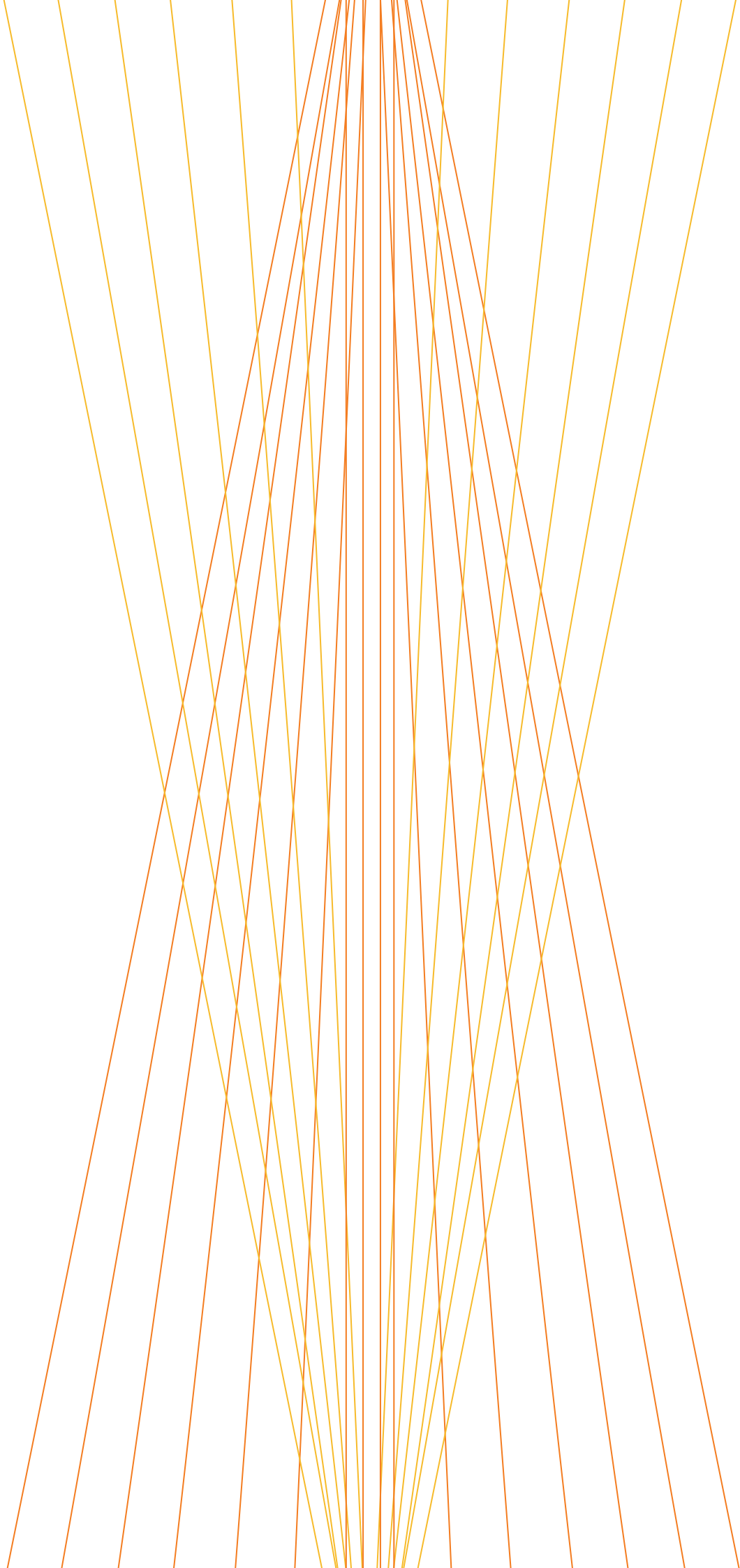
[local] Sta Maria da Feira

PARTICIPA



APOIAR E  
INCREMENTAR  
INICIATIVAS DE  
EDUCAÇÃO DE  
ADULTOS

PLANO DE  
DESNVOLVIMENTO  
EUROPEU



FAZ



SUPERA



### **AÇÃO DE FORMAÇÃO ACREDITADA EM TEATRO PARA PROFESSORES E EDUCADORES DE INFÂNCIA.**

A ação de formação pretende dotar os participantes de ferramentas que lhes permitam realizar atividades de teatro, estruturadas e sistemáticas, em contexto de sala de aula e com os meios que têm ao dispor.

[objetivo principal] Dotar os profissionais de novas competências, contribuindo para o sucesso escolar e a formação de gerações mais criativas.

[grupo alvo] Professores e Educadores de Infância

[condições de participação] A participação está sujeita a inscrição prévia mediante edital de abertura, num máximo de 15 participantes.

[custo de participação] Gratuito

[entidade promotora] Câmara Municipal/ Centro de Formação Terras de Santa Maria

[serviço responsável] Divisão da Educação

[calendarização] A Definir em função do Edital de Abertura

[local] Sede do Teatro Quadrilhal Escola de Tarei Souto

### **JORNADAS DA EDUCAÇÃO “DA ESCOLA QUE TEMOS À ESCOLA QUE QUEREMOS”**

As Jornadas de Educação são um espaço de reflexão plural e interativo que pretende proporcionar aos diferentes agentes educativos a oportunidade de partilhar práticas educativas de reconhecido valor. Nas Jornadas serão debatidos os desafios e oportunidades com os quais a comunidade educativa se depara na atualidade.

Pretende-se que as Jornadas contribuam para a afirmação de Santa Maria da Feira enquanto município educador.

[objetivo principal] Debater, refletir e partilhar experiências e saberes de reconhecido valor no âmbito da educação.

[grupo alvo] Comunidade Educativa

[condições de participação] Com inscrição

[custo de participação] Gratuita

[entidade promotora] Câmara Municipal

[serviço responsável] Divisão da educação

[calendarização] A definir

[local] A definir

### **BEYOND “O MUNDO É UM PALCO”**

O projeto visa a capacitação de 22 jovens do concelho de Santa Maria da Feira, entre os 16 e os 29 anos que possuam uma afinidade pelas artes: teatro, música, dança e vídeo. “O Mundo é um Palco” prevê a iniciação e/ou o desenvolvimento de competências pessoais e profissionais dos jovens no domínio das artes performativas. Está aberta a possibilidade de alguns destes jovens poderem participar num intercâmbio ‘Erasmus + juventude’ em 2021 e 2022 com parceiros ingleses e italianos.

[objetivo principal] Iniciação e/ou o desenvolvimento de competências pessoais e profissionais dos jovens no domínio das artes performativas

[grupo alvo] Jovens entre os 16 e os 29 anos.

[condições de participação] Com inscrição e casting de seleção

[custo de participação] Gratuito

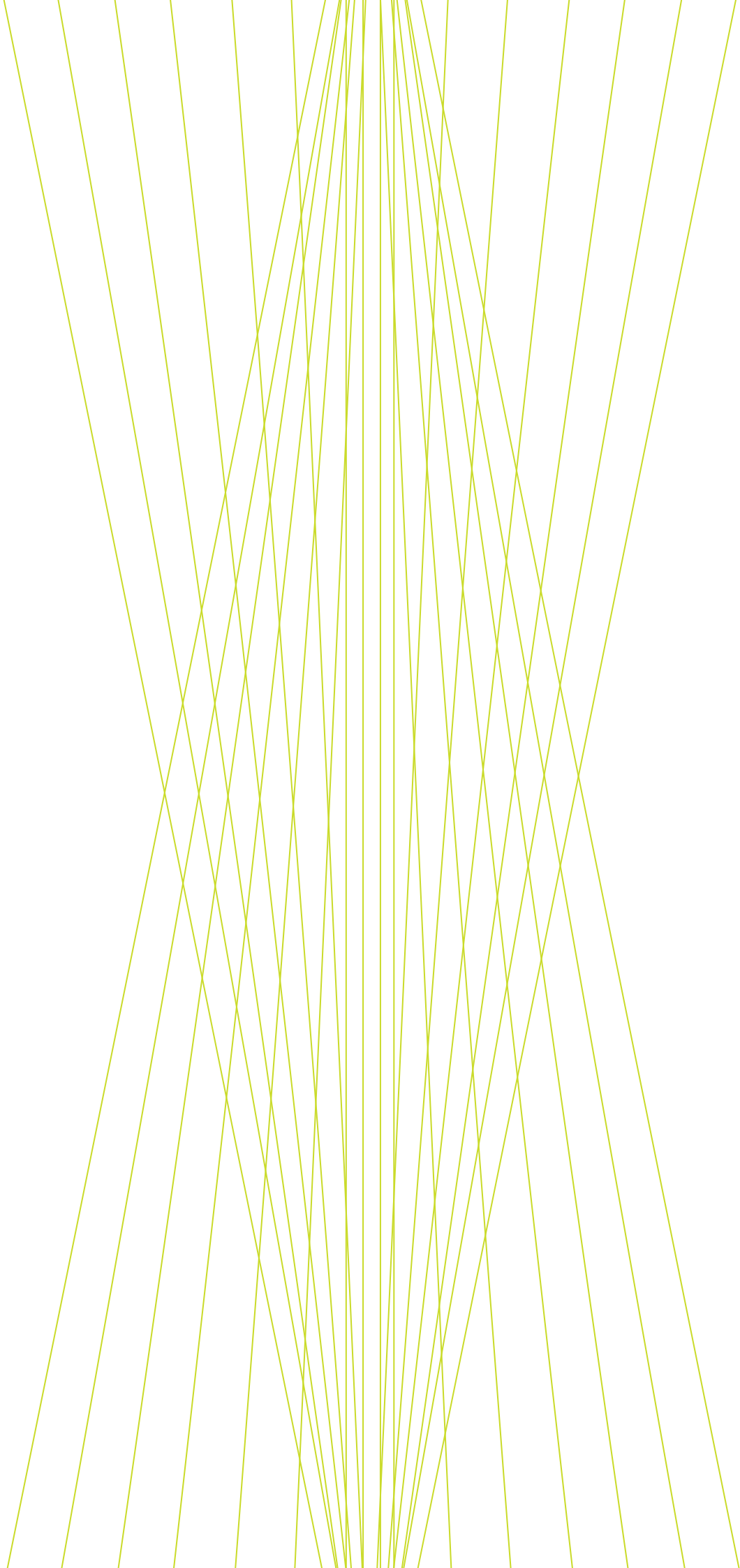
[entidade promotora] Câmara Municipal / NA Erasmus+

[serviço responsável] Gabinete da Juventude

[calendarização] Até fevereiro’22

[local] Sta Maria da Feira

# EQUIPAMENTOS E MUSEUS







## ATIVIDADES PERMANENTES

### VISITA ORIENTADA GERAL À EXPOSIÇÃO

Popularmente apelidado de “Museu da Cortiça”, o Museu Santa Maria de Lamas constitui um caso particular na história da museografia portuguesa do século XX. Um acervo singular, recuperado e reorganizado a partir de 2004, que exhibe perante o seu público coleções de Arte Sacra, Estatuária Portuguesa, Etnografia, Ciências Naturais, Escultura em Cortiça/aglomerado de Cortiça e Arqueologia industrial - maquinaria usada nos primórdios da Indústria transformadora de Cortiça - que evidencia as potencialidades desta matéria-prima e reflete a identidade da comunidade local. Um espaço socialmente ativo, cultural e pedagogicamente relevante, pela evocação de histórias e estórias, contribuindo dessa forma para aprofundar e divulgar o conhecimento do património português.

[Diariamente] 09:30h-12:30h/14h-17:30h

[grupo alvo] Público em geral

[custo de participação] adulto: 3 €, Seniores, estudantes, portadores de cartão-jovem: 2 €, gratuito para crianças com menos de 5 anos.

[condições de participação] Marcação prévia obrigatória

[local] Museu de Santa Maria de Lamas

### VISITAS TEMÁTICAS (COMPLEMENTADAS OU NÃO COM OFICINAS DE EXPRESSÃO PLÁSTICA)

#### O MISTÉRIO DO DESAPARECIMENTO DA ROUPA DO SOBREIRO | Visita temática + História + Oficina de expressão plástica

Certo dia de Verão, num Montado alentejano, um grupo de homens de machado na mão, tiram a “roupa” de um Sobreiro ainda novato e marcam nas suas costas um número com tinta branca. Cansado de esperar pelos homens que tardavam no regresso, pôs-se a caminho para os procurar. No seu percurso, encontra animais e outros sobreiros que lhe explicam para onde foi a sua “roupa”, ou seja, a Cortiça. Depois de pensar com as suas bolotas, chega à conclusão que há um Museu onde existe uma sala cheia de objetos feitos com Cortiça que decide ir visitar...

[custo de participação] 10h-12h/14:30h-16:30h

[grupo alvo] Pré-escolar ao 2.º Ciclo (possibilidade de adaptação a outros grupos)

[custo de participação] 3 €

[condições de participação] Marcação prévia obrigatória

[local] Museu de Santa Maria de Lamas

#### CORTIÇA» DO MONTADO PARA O MUNDO | Visita temática e Oficina de expressão plástica

Conhecida e apreciada pelas suas potencialidades ímpares, a Cortiça é uma matéria-prima fascinante, onde praticamente “nada se perde e tudo se transforma”. Ligada ao Museu, ao seu criador, à freguesia de Santa Maria de Lamas, respetivo concelho e região, a Cortiça e as suas diferentes utilizações encontram-se em destaque numa das áreas temáticas do Museu. Potenciando parte do seu espólio e da sua alcinha de “Museu da Cortiça”, este espaço, partindo sobretudo do seu “Núcleo Museológico da Cortiça” - que combina Arqueologia industrial e Arte modelada em Cortiça natural e derivados – permitirá ao visitante, mediante a sua faixa etária e o nível académico, perceber as características desta matéria e o seu percurso “Do Montado para o mundo”.

Diariamente – 10h-12h/14:30h-16:30h

[grupo alvo] 3.º Ciclo, Secundário, Universitário, Adultos e Seniores (possibilidade de adaptação a outros grupos)

[custo de participação] 3 €

[condições de participação] Marcação prévia obrigatória

[local] Museu de Santa Maria de Lamas

#### VISITA SENSORIAL | Visita temática + Oficina de expressão plástica

De modo a transformar a visita à exposição permanente do Museu numa experiência memorável, preparamos uma visita sensorial na qual o público será levado a conhecer sons, texturas, cores e “cheiros” que caracterizam o Museu e o seu espólio. Assim, cada participante, envolvido pela variedade tipológica e temporal deste acervo, viajará, com recurso a todos os seus sentidos (visão, tato, olfato, audição e, por vezes, o próprio paladar), entre a Pré-História, a Época Medieval, a Época Moderna e a Contemporaneidade; conhecendo Ciência, Arte e Indústria. Contactando, entre muitas outras sensações e objetos, com fósseis pré-históricos, materiais de produção ou restauro e réplicas de pormenores de talha dourada

seiscentista e setecentista, de esculturas medievais, modernas ou contemporâneas. E ainda, com os cheiros, texturas, cores e sons do Montado e da Indústria transformadora de cortiça dos seus primórdios aos dias de hoje.

Diariamente » 09:30h-12:30h/14h-17:30h

[grupo alvo] Geral e Crianças, Adultos e Sêniores com necessidades especiais (possibilidade de adaptação a outros grupos)

[custo de participação] 3 €

[condições de participação] Marcação prévia obrigatória

[local] Museu de Santa Maria de Lamas

### COMO PRESERVAMOS O MUSEU? O QUE É A CONSERVAÇÃO DE RESTAURO? QUAL A IMPORTÂNCIA E FINALIDADE? | Visita temática e Oficina de expressão plástica\*

O Museu dispõe de uma equipa multidisciplinar que tem como função o estudo e a preservação do seu espólio. A preservação passa por ações diretas e indiretas, desde a limpeza do espaço expositivo, controlo ambiental das salas e ações de Conservação e Restauro que têm como função estabilizar os bens artísticos e patrimoniais. Nesta Visita temática e Oficina complementar, pretende-se que o visitante adquira um olhar mais profundo quando observa a obra de arte. O objetivo é demonstrar, através de pequenas ações, que a obra de arte também envelhece e “morre” enquanto bem material e que a ação de Conservação e Restauro é fundamental para prolongar o bem artístico para as gerações futuras. Para que toda a comunidade perceba e esteja sensibilizada e envolvida na preservação quer material (bens culturais/artísticos), quer imaterial (inclusive de memórias do museu e do seu fundador).

Diariamente » 10h-12h/14:30h-16:30h

[grupo alvo] Do Pré-escolar ao Universitário, Adultos e Seniores (possibilidade de adaptação a outros grupos)

[custo de participação] 3 €

[condições de participação] Marcação prévia obrigatória

[local] Museu de Santa Maria de Lamas

### O PAPEL DO HENRIQUE AMORIM (1902-1977) NA PRESERVAÇÃO DA ARTE E DO PATRIMÓNIO. UM OLHAR SOBRE O COLECIONAMISMO | Visita temática

Partindo da explicação do conceito de “Colecionismo” e demonstrando a sua respetiva importância para o estudo e conhecimento de parte do historial dos bens materiais, científicos e artísticos deste acervo museológico, pretende-se que o visitante compreenda a importância que a ação colecionista de Henrique Amorim teve para a salvaguarda, tendo em conta o contexto social e político da sua época vivência, preservação, “cristalização” e salvação dos bens artísticos, históricos, identitários e científicos que o Museu encerra e expõe. E que, de outra forma, possivelmente se teriam perdido irremediavelmente no tempo e, quem sabe, destruídos.

Diariamente » 10h-12h/14:30h-16:30h

[grupo alvo] Do Pré-escolar ao Universitário, Adultos e Seniores (possibilidade de adaptação a outros grupos)

[custo de participação] 3 €

[condições de participação] Marcação prévia obrigatória

[local] Museu de Santa Maria de Lamas

### TALHA DOURADA: Materiais, teoria e demonstração de produção e recuperação | Visita temática + Oficina complementar \*

Dada a presença e grande profusão de Talha Dourada (e, inclusive de esculturas de imaginária religiosa de épocas correspondentes), no Museu e a sua importância no contexto político/cultural e desenvolvimento técnico e artístico do Barroco português, com esta visita pretende-se sensibilizar o público para a vertente de produção de uma das expressões artísticas mais “portuguesa” da História da Arte, com grande impacto para o Norte de Portugal e, deveras, uma das coleções mais numerosa da extensão física do Museu. Nesse sentido, e em suma, esta visita pretende demonstrar como era obtida a folha de ouro, a sua metodologia de aplicação, diferenciando também a presença de Talha dourada com purpurina, mostrando mais uma vez a importância da Conservação e Restauro na preservação desta técnica tão presente no Património e Arte Portuguesa.

Diariamente » 10h-12h/14:30h-16:30h



[grupo alvo] Do Pré-escolar ao Universitário, Adultos e Seniores (possibilidade de adaptação a outros grupos)  
[custo de participação] 3 €  
[condições de participação] Marcação prévia obrigatória  
[local] Museu de Santa Maria de Lamas

### A MINHA FAMÍLIA VAI AO MUSEU! E A TUA?!

Um domingo por mês, lançamos um convite especial para as famílias: visitar o Museu e participar nas diferentes atividades educativas que promovemos ao longo do ano...

### O MUSEU VAI TER CONTIGO

O Museu vai ter contigo tem como objetivo levar atividades do Serviço Educativo junto de diferentes públicos integrados em instituições (que não apresentam meios para se deslocar ao Museu), e assim proporcionar momentos lúdico-pedagógicos enriquecedores. Ao valor da Oficina (3€ por participante – mínimo 10, máximo 25) acresce uma taxa de deslocação (valor sob consulta).

### CONSERVAÇÃO E RESTAURO Possibilidades de Oficina complementar associadas a todas as visitas temáticas

Nestas Oficinas complementares, diferenciadas mediante o público-alvo, o Museu propõe duas atividades (das quais poderá selecionar uma), que pretendem fazer com que cada participante sinta a adrenalina de descobrir algo escondido, levando-o numa viagem pela busca de um objeto ou material original mas que, à partida, é desconhecido:

1 - "Pequenos doutores, à descoberta da obra escondida" (sobretudo para crianças e jovens do Pré-escolar 2.º e 3.º Ciclo ou Secundário)

Em linhas gerais, esta proposta de atividade engloba o fornecimento, a cada participante, de pequenos cartões com reproduções de esculturas de Imaginária da coleção do Museu, toscamente adulteradas neste formato, obrigando o visitante a desenvolver uma ação de descoberta pelo interior do Museu, de forma a conseguir descobrir e identificar os originais correspondentes.

2 - "Médica / Médico das Obras de Arte" (Público-geral - sobretudo para Adultos em geral, alunos do ensino Universitário e comunidade Sénior)

Nesta opção, o público-alvo é levado a perceber que uma escultura (aqui, no decurso desta Oficina, uma reprodução de uma obra original da coleção do Museu, produzida em suportes e materiais díspares), ao longo do tempo sofre vários acidentes. Numa ação conjunta, pretende-se que o participante "vista a pele" de "Doutora / Doutor da obra de arte", realize um diagnóstico e concretize pequenas ações inspiradas na Conservação e Restauro do Museu, para devolver à escultura o seu aspeto original.

### ATIVIDADES TEMPORÁRIAS DIAS ESPECIAIS

Visitas, jogos, teatros de sombras, oficinas de expressão plástica, exposições, entre outras iniciativas relacionadas com o contexto sociocultural do dia em questão tentando, sempre que possível, associar as temáticas invocadas à sua coleção permanente.

### SETEMBRO »

Jornadas Europeias do Património

As Jornadas Europeias do Património (JEP) são uma iniciativa anual do Conselho da Europa e da União Europeia e têm como principal objetivo a sensibilização dos cidadãos para a importância da proteção do Património. Este ano, as JEP celebram-se de 24 a 26 de setembro com a temática "Património Inclusivo e Diversificado". Aproveite a ocasião para visitar gratuitamente o Museu de Lamas. Celebre connosco as Jornadas Europeias do Património!

24 a 26 de setembro - 11h e 15h

Visitas orientadas à exposição permanente do Museu

Popularmente apelidado de "Museu da Cortiça", o Museu Santa Maria de Lamas constitui um caso particular na História da museografia portuguesa do século XX. Um acervo singular, recuperado e reorganizado a partir de 2004, que exhibe perante o seu público Coleções de Arte Sacra, Estatuária Portuguesa, Etnografia, Ciências Naturais, Escultura em Cortiça/aglomerado de Cortiça e Arqueologia industrial - maquinaria usada nos primórdios da Indústria transformadora de Cortiça - que evidencia as potencialidades desta matéria-prima e reflete a identi-

dade da comunidade local. Um espaço socialmente ativo, cultural e pedagogicamente relevante, pela evocação de histórias e estórias, contribuindo dessa forma para aprofundar e divulgar o conhecimento do Património português.

24 a 26 de setembro - 09:30h às 12:30h/14h às 17:30h

Visite gratuitamente o Museu e assista, ao vivo, a intervenções de Conservação e Restauro

O Museu procura diversificar e enriquecer as suas visitas, oferecendo experiências, conteúdos diferenciadores ou novas oportunidades de aprendizagem e conhecimentos. A ideia do Restauro “ao vivo” tem por base uma maior interação entre o público e a realidade museológica, permitindo ao primeiro, no próprio contexto da sua visita, a observação das intervenções em curso. Para além disso, visa sensibilizar o visitante para a necessidade de preservação e manutenção técnica específica, mostrando a realidade por detrás da obra do artista. A realização pública de ações de Conservação e Restauro dentro do espaço museológico constitui, desta forma, uma importante vertente pedagógica, passível de elucidar e consciencializar os visitantes através do confronto direto com os problemas do espólio em intervenção.

### OUTUBRO »

31 de Outubro – Noite de Halloween no Museu

No dia 31 de outubro, use a imaginação, traje a rigor e celebre a noite de Halloween no Museu de Lamas! Uma noite singular, de magia e encanto próprio para “miúdos e graúdos”, para vivenciar com a família e amigos!

### JANEIRO »

Festa das Fogaceiras

São Sebastião: O Voto – A Identidade – A Arte | Visita orientada ao núcleo temático

Diariamente - 09:30h-12:30h/14h-17h

[custo de participação] adulto: 3 €, Seniores, estudantes, portadores de cartão-jovem: 2 €, gratuito para crianças com menos de 5 anos.

Público-alvo: geral.

Marcação prévia para visitas orientadas: 91 664 76 85; 22 744 74 68 ou geral@museudelamas.pt

Território de crenças, votos e devoções fervorosas, a Terra de Santa Maria subsistiu no tempo e no espaço, demarcando-se no plano nacional pela sua Identidade. Amplamente fustigada no decurso da sua História, foi na união de um “voto coletivo” que os santamarianos eliminaram as adversidades e moldaram parte dos princípios da sua prosperidade e subsistência. Assim, foi a partir do emblemático Castelo de Santa Maria da Feira que se moldou e expandiu todo um culto peculiar, o das “Fogaceiras”. Um tributo ao “Primeiro Martírio de São Sebastião”, celebrado oficial e anualmente na envolvência feirense a cada dia 20 de janeiro desde 1505, repelente de “fomes, pestes e guerras”. Este Voto, contribuiu decisivamente para a definição da identidade patrimonial, artística, devocional e gastronómica de Santa Maria da Feira. O núcleo temático, “São Sebastião: O Voto – A Identidade – A Arte”, integrado na exposição permanente do Museu explora a História, a Iconografia e a Personalidade do Voto, o “Pão doce” do tributo (a “Fogaça”), a Identidade populacional e patrimonial da Terra de Santa Maria.

Fogaça ou Fogaceira?! - Visita e oficina de expressão plástica

janeiro - 10h-12h/14:30h-16:30h

[custo de participação] 3€

Público-alvo: grupos do pré-escolar ao universitário, seniores e famílias

Marcação prévia: 22 744 74 68 ou geral@museudelamas.pt

Após a visita ao núcleo temático “São Sebastião: O Voto, A Identidade e a Arte” vamos, de forma simbólica, cumprir o voto e a tradição através da elaboração de Fogaças com recurso à sobreposição de camadas de aglomerado de cortiça ou “Meninas Fogaceiras” sob a forma de marcador de livro ou magnético.

### FEVEREIRO»

Dia dos Afetos

Para a nossa amizade nunca esquecer, no Museu, um lenço dos namorados vamos fazer! – Visita e Oficina de Expressão Plástica

Fevereiro - 10h-12h/14:30h-16:30h

Público-alvo: Grupos do ensino pré-escolar ao universitário, seniores e famílias.

[custo de participação] 3€

Marcação prévia: 22 744 74 68 ou geral@museudelamas.pt

“Para a nossa amizade nunca esquecer, no Museu, um Lenço dos Namorados vamos fazer!” é o tema para uma visita e oficina de expressão plástica especialmente dedicada ao “Dia dos Afetos”, promovida pelo Museu de

# ACREDITA



Santa Maria de Lamas. O convite, extensível a famílias, amigos e casais apaixonados, consiste em descobrir a origem/simbologia dos tradicionais Lenços dos Namorados tendo como base motivos visíveis na coleção permanente do Museu! Para mais tarde recordar este dia, os participantes serão desafiados a criar um Lenço dos Namorados diferenciador, personalizado e bem especial, com recurso a diferentes materiais/técnicas. Como são os casos da cortiça, do aglomerado de cortiça e da colagem. Esperamos por si!

**MARÇO** » Dia do Pai

**ABRIL**» Dia Internacional dos Monumentos e Sítios (18 de Abril) – ENTRADA GRATUITA

**MAIO** » Dia Internacional dos Museus (18 de maio) – ENTRADA GRATUITA

**JUNHO** » Santos Populares

Festas Populares: os santos da casa – Visita e oficina de expressão plástica

10h-12h/14:30h-16:30h

[custo de participação] 3€

[grupo alvo] pré-escolar ao 3.º ciclo, seniores e famílias (possibilidade de adaptação a outros grupos)

Marcação prévia.

No Museu vou comemorar, cada Santo à sua maneira, cada um com seus atributos, sempre a aprender na brincadeira! Ao S. Pedro peço a chave, para no Museu entrar, ao Santo António me ofereço, para o menino guardar. Com o S. João observo, o cordeiro a pastar, no fim todos juntos, na oficina vamos participar. De todos os materiais, a cortiça é a rainha. Posso fazer balões, manjericos e muito mais... mas prefiro a sardinha!

**JULHO**»

Dia dos Avós

“Avós” – Hora do Conto e oficina

[custo de participação] 3€

Destinatários: famílias e crianças

Marcação prévia obrigatória.

Após o longo e especial período que vivemos, não há amor mais especial do que aquele que une avós e netos. Para comemorar o Dia dos Avós, celebrado no dia 26 de julho, o Museu de Lamas convida miúdos, graúdos e famílias a escutar, em total segurança, a temerenta história “Avós” da autoria de Chema Heras. Depois da história escutar, na oficina de expressão plástica e com total resguardo, uma lembrança para os avós vamos realizar!

**AGOSTO** »

“Pequenos Artistas”- área temática do Museu na Viagem Medieval em Terra de Santa Maria.

Proporcionando ao participante uma sensibilização para a arte deste período, suas utilizações e diversidade temática, o Serviço Educativo do Museu vai promover oficinas de expressão plástica, especialmente dirigidas a crianças e famílias, nas quais os participantes vão transformar-se em verdadeiros artistas e criar acessórios medievais - espadas, escudos, coroas e grinaldas em cortiça. Encarna o teu personagem preferido e leva contigo uma recordação desta viagem inesquecível...

Convidamos também o público a conhecer a arte e a cultura do reinado recriado, através da exposição táctil:

“Arte Medieval”. Um núcleo expositivo que integra réplicas, em aglomerado de cortiça e de escala elevada, de três esculturas de cronologia medieval expostas e integradas no espólio de arte sacra do Museu. Visualmente ou através do toque, todos são convidados a contemplar os volumes e as linhas destes exemplos que marcaram a arte e o culto medieval na Península Ibérica e na Europa. Deste modo, através de escultura de vulto ou de alto / baixo-relevo, cada um dos participantes conhecerá as invocações medievais de “Nossa Senhora do “O” , do “Santo Antão”, do “Calvário” e da “Anunciação do Senhor”.

Esta exposição culminará com a apresentação de uma réplica do Castelo de Santa Maria da Feira - também modelada em aglomerado de cortiça - onde funcionará a loja na qual o visitante poderá apreciar e adquirir uma linha de objetos em cortiça, especificamente associados à temática da Viagem Medieval e totalmente idealizados e manufaturados no Museu.

Com esta área temática e iniciativas, o Museu visa promover o seu espaço museológico e as suas coleções; de modo a sensibilizar o público para a arte e dar a conhecer o “novo” Museu de Lamas à comunidade. Sem esquecer claro, uma das matérias mais emblemáticas e significativas do Museu e da região, a cortiça...

## QUADRAS FESTIVAS

Uma forma divertida e pedagógica de passar as férias escolares!

**NATAL NO MUSEU: Hora do conto, Teatro de sombras e Oficinas de Expressão Plástica**

Para celebrar a quadra natalícia, o Serviço Educativo do Museu disponibiliza uma série de atividades lúdicas e pedagógicas inspiradas nas suas coleções. A descoberta de espaços, objetos e histórias são o ponto de partida



para este conjunto de iniciativas que apelam à criatividade e fomentam o espírito de equipa.

Dezembro - 10h às 12h ou 14:30h às 16:30h

[custo de participação] 3€.

[grupo alvo] Pré-escolar ao 3.º ciclo (possibilidade de adaptação a outros grupos)

[condições de participação] Marcação prévia obrigatória (22 744 74 68 e geral@museudelamas.pt)

[local] Museu de Santa Maria de Lamas

### OFICINA DE CARNAVAL

Carnaval no Museu – Visita e Oficina de Expressão Plástica “

Entrada: 3€

[grupo alvo] Grupos do ensino pré-escolar ao universitário, seniores e famílias.

[condições de participação] Marcação prévia

[local] Museu de Santa Maria de Lamas

### OFICINA DA PÁSCOA

Durante as férias da Páscoa, o Museu disponibiliza para os mais novos, atividades lúdicas e pedagógicas inspiradas nas suas coleções. A descoberta de espaços, objetos e histórias são o ponto de partida para um conjunto de iniciativas que apelam à criatividade e espírito de equipa. Visitas, Peddy-paper, Hora do Conto e Oficinas de Expressão Plástica são algumas das sugestões para a edição 2018 do programa “Páscoa no Museu”.

Páscoa no Museu - Vem divertir-te aprendendo connosco!

[custo de participação] 3€

[grupo alvo] ensino pré-escolar ao 3.º ciclo (possibilidade de adaptação a outros grupos).

[condições de participação] Marcação prévia - 22 744 74 68 ou geral@museudelamas.pt

[local] Museu de Santa Maria de Lamas

### HORA GOURMET

**Esta é uma atividade de enriquecimento alimentar, onde a cozinha do Zoo passa para as mãos dos visitantes que irão preparar alguns pratos especiais para as aves. As pinhas tropicais e as maçãs recheadas são alguns dos petiscos a confeccionar, sendo que ainda haverá tempo para acompanhar a distribuição destas deliciosas iguarias.**

[grupo alvo] Todos os ciclos de escolaridade

[objetivo principal] Incentivar o gosto e interesse pelo mundo animal em geral e em particular pelas aves; Dar a conhecer o que é enriquecimento alimentar; Dar a conhecer o tipo de alimentação comum de alguns grupos de aves; Sensibilizar os participantes sobre a importância de se fornecer às aves o alimento de uma forma que lhes permita recriar o seu comportamento alimentar natural; Incentivar a observação in loco de comportamentos naturais de algumas espécies.

[condições de participação] Marcação Prévia. Número mínimo de participantes: 10 e número máximo de participantes: 60, desde que devidamente divididos em grupos mais pequenos.

[custo de participação] Mediante consulta nos serviços do Zoo de Lourosa

[entidade promotora] Zoo de Lourosa

[local] Zoo de Lourosa

### BÊ-À-BÁ DA BICHARADA

**Será que as cegonhas têm algo em comum com as tartarugas? E será que só as aves é que voam? Quais são os animais que põem ovos? Vamos descobrir quais as principais características das aves e o que é que as distingue dos outros animais do planeta.**

[grupo alvo] Pré-escolar » 3 aos 5 anos

[objetivo principal] Incentivar o gosto e interesse pelo mundo animal em geral e pelas aves em particular; Mostrar algumas características que permitem diferenciar as aves de outros animais; Incentivar a observação e identificação de algumas aves do Zoo.

[condições de participação] Marcação Prévia. Número mínimo de participantes: 10 e número máximo de participantes: 30

[custo de participação] Mediante consulta nos serviços do Zoo de Lourosa

[[entidade promotora] Zoo de Lourosa  
[local] Zoo de Lourosa

### OVOS MISTERIOSOS

**A postura de ovos é comum a muitas espécies animais. Tendo como ponto de partida a exploração do livro “Os ovos misteriosos”, vamos conhecer ovos de diferentes espécies e com tamanhos, texturas e cores distintos.**

[grupo alvo] Pré-escolar » 3 aos 5 anos

[objetivo principal] Incentivar a curiosidade e o interesse pelo mundo animal em geral e em particular pelas aves; Dar a conhecer alguns animais que, tal como as aves, põem ovos; Mostrar alguma da diversidade de ovos existente;

[condições de participação] Marcação Prévia; Número mínimo de participantes:10 e número máximo de participantes: 30

[custo de participação] Mediante consulta nos serviços do Zoo de Lourosa

[entidade promotora] Zoo de Lourosa

[local] Zoo de Lourosa

[observações] "Zoo vai à escola"- possibilidade de realização desta atividade na escola. Condições mediante consulta.

### OS SEGREDOS DOS OVOS

**Chegou o momento de descobrir que segredos existem por baixo da casca de um ovo. Contamos com a vossa ajuda para abrir e investigar o que existe no interior desta pequena “caixinha”. E para terminar nada melhor que construir um ovo... que não parte!**

[grupo alvo] 1º ciclo de escolaridade » 6 aos 10 anos

[objetivo principal] Incentivar a curiosidade e o interesse pelo mundo animal em geral e em particular pelas aves; Dar a conhecer alguns animais que, tal como as aves, põem ovos; Mostrar alguma da diversidade de ovos existente; Dar a conhecer a anatomia geral de um ovo fresco;

[condições de participação] Marcação Prévia; Número mínimo de participantes:10 e número máximo de participantes: 30

[custo de participação] Mediante consulta nos serviços do Zoo de Lourosa

[entidade promotora] Zoo de Lourosa

[local] Zoo de Lourosa

[OBSERVAÇÕES] "Zoo vai à escola"- possibilidade de realização desta atividade na escola. Condições mediante consulta.

### E SE EU FOSSE... UM FLAMINGO?

**Vamos conhecer os flamingos como as palmas das mãos e ficar a saber como vive, de que se alimentam, porque é que os seus ninhos têm a forma de um vulcão e muitas outras curiosidades do seu dia-a-dia.**

[grupo alvo] 1º ciclo de escolaridade » 6 aos 10 anos

[objetivo principal] Incentivar a curiosidade e o interesse pelo mundo animal em geral e em particular pelas aves; Dar a conhecer algumas das características específicas dos flamingos, nomeadamente alguns dos seus hábitos reprodutivos e alimentares.

[condições de participação] Marcação Prévia; Número mínimo de participantes: 10 e número máximo de participantes: 30;

[custo de participação] Mediante consulta nos serviços do Zoo de Lourosa

[entidade promotora] Zoo de Lourosa

[local] Zoo de Lourosa

[observações] "Zoo vai à escola"- possibilidade de realização desta atividade na escola. Condições mediante consulta.

### AVIPAPER

**Desafiamos-te a percorrer os trilhos do Zoo assumindo a pele e um explorador, enquanto procuras descobrir algumas respostas sobre o parque e os seus habitantes- as aves. A astúcia e a perspicácia são elementos fundamentais para ser bem-sucedido. Prepara a tua equipa e 1, 2, 3, ...vamos começar!**

[grupo alvo] Recomendado para todas as idades » ciclos de escolaridade, exceto Pré-escolar





[objetivo principal] Fomentar o interesse pelas aves e os seus problemas de conservação; Sensibilizar e consciencializar para a importância da conservação da natureza.

Incentivar a leitura das placas informativas e consequente interiorização de algumas informações sobre as espécies do Zoo; estimular a observação de comportamentos naturais das aves.

[condições de participação] Marcação Prévia; Número mínimo de participantes: 10 e número máximo de participantes: 60, desde que devidamente divididos em grupos mais pequenos.

[custo de participação] Mediante consulta nos serviços do Zoo de Lourosa

[entidade promotora] Zoo de Lourosa

[local] Zoo de Lourosa

### **A CADA AVE O SEU BICO**

Os bicos das aves são uma importante adaptação física, perfeitamente desenhados para que cada uma das diferentes espécies possa conseguir alimentos de maneira adequada. Desde a delicadeza do bico dos beija-flores, à robustez do bico das araras, os bicos permitem realizar as funções de diversas ferramentas, possibilitando que as aves se adaptem ao habitat em que vivem. Nesta atividade, os participantes irão explorar as diferentes morfologias dos bicos das aves, e “vestindo a sua pele”, experimentar qual o melhor utensílio que se adapta à sua alimentação, comparando-o com o seu bico.

[grupo alvo] 1º, 2º e 3º ciclos de escolaridade » 6 aos 15 anos

[condições de participação] Número mínimo de participantes: 10 e número máximo de participantes: 60, desde que devidamente divididos em grupos mais pequenos.

[custo de participação] Mediante consulta nos serviços do Zoo de Lourosa

[entidade promotora] Zoo de Lourosa

[local] Zoo de Lourosa

[observações] "Zoo vai à escola"- possibilidade de realização desta atividade na escola. Condições mediante consulta.

### **VISITA GUIADA**

Percorrer os trilhos do Zoo constitui um dos pontos altos da visita e para isso nada melhor do que usufruir da companhia de um técnico do Zoo. Ele é a pessoa indicada para dar a conhecer as aves do parque, contar as mais recentes novidades e dar resposta a todas as curiosidades sobre este espaço único.

[grupo alvo] Todos os ciclos de escolaridade

[condições de participação] Marcação Prévia; Número mínimo de participantes: 10 e número máximo de participantes: 30

[custo de participação] Mediante consulta nos serviços do Zoo de Lourosa

[entidade promotora] Zoo de Lourosa

[local] Zoo de Lourosa

### **VISITA ONLINE**

O Zoo de Lourosa convida a uma nova modalidade de visita- a visita online, e sempre que não for possível sair da Escola o Zoo vai até ela! Nesta sessão os técnicos do Parque dão a conhecer algumas das muitas espécies que habitam neste espaço único, abordam do aspetos relacionados com a sua biologia, comportamento, alimentação, taxonomia, estatuto de conservação, bem como curiosidades e respostas às múltiplas dúvidas que eventualmente venham a ser colocadas.

[grupo alvo] Todos os ciclos de escolaridade

[condições de participação] Marcação Prévia; Sessões por turma.

[custo de participação] Mediante consulta nos serviços do Zoo de Lourosa

[entidade promotora] Zoo de Lourosa

[local] Zoo de Lourosa

### **BIRDWATCHING PARA MIÚDOS DE PALMO E MEIO**

A observação de aves, ou birdwatching, é uma atividade realizada ao ar livre, em contacto com a natureza, e que contrariamente ao que se possa pensar pode ser praticada por crianças. O número de adeptos a esta modalidade tem sido crescente, principalmente no nosso país, onde abunda uma grande diversidade de ambientes propícios para este tipo de prática, e da qual o Parque das Ribeiras do Uíma, em Santa Maria da Feira é exemplo. Adequada aos mais novos, esta atividade possibilita-lhes o seu primeiro



**contacto com a observação de aves em ambientes ribeirinhos, sendo-lhes dados a conhecer alguns dos princípios básicos de quem se inicia nesta modalidade.**

[grupo alvo] 1º e 2ª ciclos de escolaridade » 6 aos 13 anos

[objetivo principal] Dar a conhecer algumas das regras básicas para a observação de aves; Mostrar para quê e como se utilizam os binóculos; Dar a conhecer o que são guias de aves, para que servem e como se utilizam; Dar a conhecer o Parque das Ribeiras do Úima, a diversidade de aves deste local e sensibilizar para a necessidade de se preservar o meio ambiente.

[condições de participação] Marcação Prévia; Número mínimo de participantes: 10 e número máximo de participantes: 30

[custo de participação] Mediante consulta nos serviços do Zoo de Lourosa

[entidade promotora] Zoo de Lourosa

[local] Zoo de Lourosa

### JARDIM DO VISITANTE

**Chegou a estação mais florida e colorida do ano! Em março, o Zoo de Lourosa celebra a primavera, abrindo as suas portas a todos os que querem fazer deste espaço o seu jardim. Uma vez que a pandemia levou ao cancelamento das duas edições anteriores deste evento, em 2022, será mantido o tema “Vamos brincar com a primavera”, em que os canteiros a decorar serão carros amigos do ambiente.**

**Imaginem que cada carro é um jardim, não faz fumo, não faz barulho e é movido a uma energia especial. Essa energia é-nos dada pela natureza ou vem de dentro de nós e faz-nos felizes. É também amiga do nosso planeta e dos seres vivos que nele habitam. Os participantes serão desafiados a pensar em como poderão ser amigos do ambiente, e de todos os que o rodeiam. Com todos os carrinhos irá ser construída uma verdadeira pista automóvel, que nos permitirá viajar até onde os nossos sonhos nos levarem.**

[objetivo principal] Fomentar o gosto por atividades ao ar livre e em contacto com a natureza;

[grupo alvo] Jardins de Infância

[condições de participação] Participação mediante inscrição; Limitada a 50 salas\*

[custo de participação] A participação nesta iniciativa é gratuita

[calendarização] Mês de março, em data ainda a definir

[entidade promotora] Câmara Municipal de Santa Maria da Feira e Zoo de Lourosa

[serviço responsável] Zoo de Lourosa

[local] Zoo de Lourosa

[observações] Devido ao COVID 19, a edição dos últimos anos teve que ser cancelada. Assim, e caso se tenha que limitar o número de participações, dar-se-á prioridade às salas que já se encontravam inscritas nas edições anteriores e que pretendam manter a participação.

[Sugere-se que o prazo de inscrição nesta ação seja em simultâneo com as das outras ações do município.]

### VISITAS GUIADAS À EXPOSIÇÃO DE LONGA DURAÇÃO “DAS ORIGENS DO POVOAMENTO”

**O MCL é um espaço dedicado à História do concelho e da região, tem o propósito de salvaguarda, valorização e divulgação de testemunhos e memórias da herança histórica e cultural a transmitir às gerações futuras. O Museu Convento dos Lóios apresenta na exposição permanente os núcleos de Arqueologia, História e Etnografia, explicando a origem do Homem, a evolução e o desenvolvimento do vasto território administrativo que outrora, se designava por Terra de Santa Maria.**

[objetivo principal] Sensibilizar para a importância do conhecimento e preservação do património histórico e cultural da região

[grupo alvo] Público do Pré-escolar ao Ensino Secundário

[condições de participação] Marcação prévia obrigatória: grupos com mínimo de 10 participantes e máximo de 25

[custo de participação] Entrada gratuita

[entidade promotora] Câmara Municipal de Santa Maria da Feira

[serviço responsável] Serviço de mediação cultural do Museu Convento dos Lóios

[calendarização] Terça a sexta, ao longo do ano letivo 2020/2021

[local] Museu Convento dos Lóios

### VISITA GUIADA AO CASTRO DE ROMARIZ

**O Castro de Romariz é um povoado fortificado cuja ocupação humana remontará à última fase do Bronze**

**Final (c.900-700 a.C.) indo até ao século I d.C.. É considerada uma das estações arqueológicas mais expressivas da região de Entre Douro e Vouga (EDV).**

**Objetivo principal: Identificar as diversas fases de ocupação deste povoado e a sua importância no contexto do nosso território e da região.**

[grupo alvo] Público do 1º Ciclo do Ensino Básico ao Ensino Secundário

[condições de participação] Marcação prévia obrigatória: grupos com mínimo de 10 participantes e máximo de 25

[custo de participação] Entrada gratuita

[entidade promotora] Câmara Municipal de Santa Maria da Feira

[serviço responsável] Serviço de mediação cultural do Museu Convento dos Lóios

[calendarização] Ano letivo 2021/2022

Local: Castro de Romariz

### **DO PAPEL Á ESCRITA**

**Neste projeto educativo da Rede Municipal de Museus, vais aprender a secular arte de fazer papel à mão e como monges copistas escreviam e copiavam esses escritos com uma leve pena de ganso.**

[objetivo principal] Promover o saber-fazer da produção manual do papel e dar a conhecer a arte da escrita na idade média

[grupo alvo] Público do Pré-escolar ao 3º Ciclo do Ensino Básico

[condições de participação] Marcação prévia obrigatória: grupos com mínimo de 10 participantes e máximo de 25

[custo de participação] Gratuito

[entidade promotora] Câmara Municipal de Santa Maria da Feira

[serviço responsável] Serviço de mediação cultural do Museu Convento dos Lóios

[calendarização] Terça a sexta, ao longo do ano letivo 2021/2022

[local] Museu Convento dos Lóios e Museu do Papel

### **CORES & ARTES**

**Sabias que o Mestre António Joaquim...é o mais consagrado pintor feirense? ...é um reconhecido aquarelista português?**

**Vem “retratAr-te” e descobrir como é divertido brincar com a Arte e as diversas cores.**

[objetivo principal] Motivados pelas obras do Mestre António Joaquim, os participantes terão uma intervenção cultural prática, valorizando a experiência do “aprender-fazer”, experimentando algumas técnicas de pintura.

[grupo alvo] Público do Pré-escolar ao 3º Ciclo do Ensino Básico

[condições de participação] Marcação prévia obrigatória: grupos com mínimo de 10 participantes e máximo de 25

[custo de participação] 1€ por participante

[entidade promotora] Câmara Municipal de Santa Maria da Feira

[serviço responsável] Serviço de mediação cultural do Museu Convento dos Lóios

[calendarização] Terça a sexta, ao longo do ano letivo

[local] Museu Convento dos Lóios

### **UMA AVENTURA NA CORTIÇA**

**De onde vem a cortiça? Como se transforma em rolha? Será que a cortiça só serve para fazer rolhas?**

**Vamos responder a todas estas questões na tua visita ao núcleo temático com a ajuda do David.**

[objetivo principal] Proporcionar o conhecimento de uma atividade industrial nacional.

[grupo alvo] Público do Pré-escolar ao 3º Ciclo do Ensino Básico

[condições de participação] Marcação prévia obrigatória: grupos com mínimo de 10 participantes e máximo de 25

[custo de participação] 2 rolhas de cortiça por participante

[entidade promotora] Câmara Municipal de Santa Maria da Feira

[serviço responsável] Serviço de mediação cultural do Museu Convento dos Lóios

[calendarização] Terça a sexta, ao longo do ano letivo 2021/2022

[local] Museu Convento dos Lóios



### PELOURINHO: A HISTÓRIA DA TUA TERRA

Muitos dos objetos guardados no Museu são os testemunhos que nos contam histórias e memórias dos nossos antepassados que viveram nesta Terra de Santa Maria.

Vem conhecer alguns desses objetos guardados e as histórias que eles têm para contar.

Vamos contar as histórias do capitel do Pelourinho do Condado da Feira que outrora foi um símbolo muito importante desta região.

[objetivo principal] Conhecer a história e o património histórico do território e da região

[grupo alvo] Público do 1º ao 2º Ciclo do Ensino Básico

[condições de participação] Marcação prévia obrigatória: grupos com mínimo de 10 participantes e máximo de 25

[custo de participação] Entrada gratuita

[entidade promotora] Câmara Municipal de Santa Maria da Feira

[serviço responsável] Serviço de mediação cultural do Museu Convento dos Lóios

[calendarização] Terça a sexta, ao longo do ano letivo

[local] Museu Convento dos Lóios

### UMA PEÇA, UMA HISTÓRIA

A partir da escolha de um objeto da coleção do Museu, vamos retratá-lo e descrevê-lo no Em Foco da nossa newsletter mensal.

Todos os meses, vem descobrir qual é o objeto escolhido, o que ele tem para contar a partir da sua descrição, conhecendo a(s) história(s) que marcaram a sua vida de ação, antes de ingressar no Museu!

[objetivo principal] Conhecimento aprofundado sobre o objeto em foco da newsletter mensal do Museu.

[grupo alvo] Público do Pré-escolar ao 3º Ciclo do Ensino Básico

[condições de participação] Marcação prévia obrigatória: grupos com mínimo de 10 participantes e máximo de 25

[custo de participação] Entrada gratuita

[entidade promotora] Câmara Municipal de Santa Maria da Feira

[serviço responsável] Serviço de mediação cultural do Museu Convento dos Lóios

[calendarização] 21 jan./18 fev./18 mar./22 abr./20 maio/17 jun.

[local] Museu Convento dos Lóios

### É NATAL NO MCL

O Natal está a chegar!

Sendo uma época diferente em que governa o espírito do amor e da compaixão, é também uma época em que toda a família se reúne e está presente.

Para ajudar a criar esse espírito de Natal, de amor e alegria, propomos que venhas ao Museu e crie diversas decorações natalícias para enfeitar a tua casa.

[objetivo principal] Desenvolvimento da capacidade de expressão e criatividade com temática natalícia.

Grupo alvo: Público do Pré-escolar ao 3º Ciclo do Ensino Básico

[condições de participação] Marcação prévia obrigatória: grupos com mínimo de 10 participantes e máximo de 25

[custo de participação] Entrada gratuita

[entidade promotora] Câmara Municipal de Santa Maria da Feira

[serviço responsável] Serviço de mediação cultural do Museu Convento dos Lóios

[calendarização] 24 nov. a 30 dez. (terça a sexta)

[local] Museu Convento dos Lóios

### ERA UMA VEZ...UM GUERREIRO

Há mais de 2000 anos, grande parte dos povos do norte de Portugal, viviam em povoações amuralhadas, construídas no cimo dos montes. Alguns dos habitantes tinham a responsabilidade de proteger estas populações das incursões inimigas, muitas vezes, tornando-se os heróis daquele povo. Estes heróis foram imortalizados através de esculturas feitas de pedra.

Também no nosso território tivemos estes heróis e, por isso, te convidamos a visitar o Museu e a conhecer a história do nosso Guerreiro herói!

[objetivo principal] Necessidade de um maior envolvimento e da consciencialização da riqueza patrimonial e identitária da nossa região.

[grupo alvo] Público do Pré-escolar ao 3º Ciclo do Ensino Básico

[condições de participação] Marcação prévia obrigatória: grupos com mínimo de 10 participantes e máximo de 25

[custo de participação] Entrada gratuita

[entidade promotora] Câmara Municipal de Santa Maria da Feira

[serviço responsável] Serviço de mediação cultural do Museu Convento dos Lóios

[calendarização] 5 de janeiro a 2 de julho (terça a sexta)

### CUMPRINDO A TRADIÇÃO

**A Festa das Fogaceiras, como sabes, é uma festa religiosa que se realiza há muitos séculos na nossa região. Foi uma promessa que o povo da Terra de Santa Maria fez a S. Sebastião, prometendo oferecer, todos os anos, pão doce – a fogaça – e fazer uma procissão em honra deste Mártir, se nos livrasse da peste que andava pelo reino de Portugal.**

**Vem ao museu conhecer a história, as tradições e os símbolos desta importante festa concelhia. Depois, numa oficina à tua escolha, podes recriar alguns dos objetos mais simbólicos desta festividade.**

[objetivo principal] Envolver o público escolar nos preparativos para a secular festa, conhecendo também a lenda e a história que dá origem a este voto.

[grupo alvo] Público do Pré-escolar ao 3º Ciclo do Ensino Básico

[condições de participação] Marcação prévia obrigatória: grupos com mínimo de 10 participantes e máximo de 25

[custo de participação] Entrada gratuita

[entidade promotora] Câmara Municipal de Santa Maria da Feira

[serviço responsável] Serviço de mediação cultural do Museu Convento dos Lóios

### DEDOS QUE CONTAM HISTÓRIAS

**Era uma vez um Castelo onde viviam reis e rainhas, príncipes e princesas, condes e condessas... e eram mouros e eram cristãos.**

**Para que as memórias e as histórias do Castelo permaneçam vivas, vamos contar e recontar as lendas do castelo mais belo de Portugal, o castelo da Feira!**

[objetivo principal] Interação dos participantes na Lenda da Moura Encantada, através da criação e manipulação de dedoches.

[grupo alvo] Público do Pré-escolar

[condições de participação] Marcação prévia obrigatória: grupos com mínimo de 10 participantes e máximo de 25

[custo de participação] Entrada gratuita

[entidade promotora] Câmara Municipal de Santa Maria da Feira

[serviço responsável] Serviço de mediação cultural do Museu Convento dos Lóios

[calendarização] 9 fev. a 26 mar. (terça a sexta)

[local] Museu Convento dos Lóios

### AZULEJOS FRAGMENTOS DE MEMÓRIAS

**Um olhar mais atento e curioso às paredes do Convento dos Lóios, vão revelar-te uma das expressões artísticas mais interessantes da arte associada a materiais de construção e revestimento e que são de grande relevância em Portugal. Estamos a falar da arte azulejar que pode produzir azulejos com motivos decorativos muito diversos.**

**Vem ao Museu criar ou recriar um novo motivo decorativo de azulejo... podes também contar uma história em quadradinhos e formar um painel de azulejos.**

[objetivo principal] Num edifício secular com tantas memórias e no seu interior as paredes revestidas de azulejos, os participantes vão explorar e expressar a sua criatividade através do desenho e pintura em azulejo.

[grupo alvo] Público do Pré-escolar ao 3º Ciclo do Ensino Básico

[condições de participação] Marcação prévia obrigatória: grupos com mínimo de 10 participantes e máximo de 25



[custo de participação] 1€ por participante  
[entidade promotora] Câmara Municipal de Santa Maria da Feira  
[serviço responsável] Serviço de mediação cultural do Museu Convento dos Lóios  
[calendarização] 4 maio a 24 julho (terça a sexta)  
[local] Museu Convento dos Lóios

### SCRIPTORIUM

**Scriptorium era um lugar de escrita, desenho e pintura, onde os monges copistas elaboravam manuscritos, escrevendo e copiando as orações, os ensinamentos de Deus, e de tantos outros saberes.**

[objetivo principal] O conhecimento da arte da escrita e iluminura na Idade Média é importante, percebendo a evolução da escrita, da língua em que os documentos eram escritos, assim como conhecer quais eram os suportes da escrita e os materiais que eram utilizados para escrever um manuscrito.

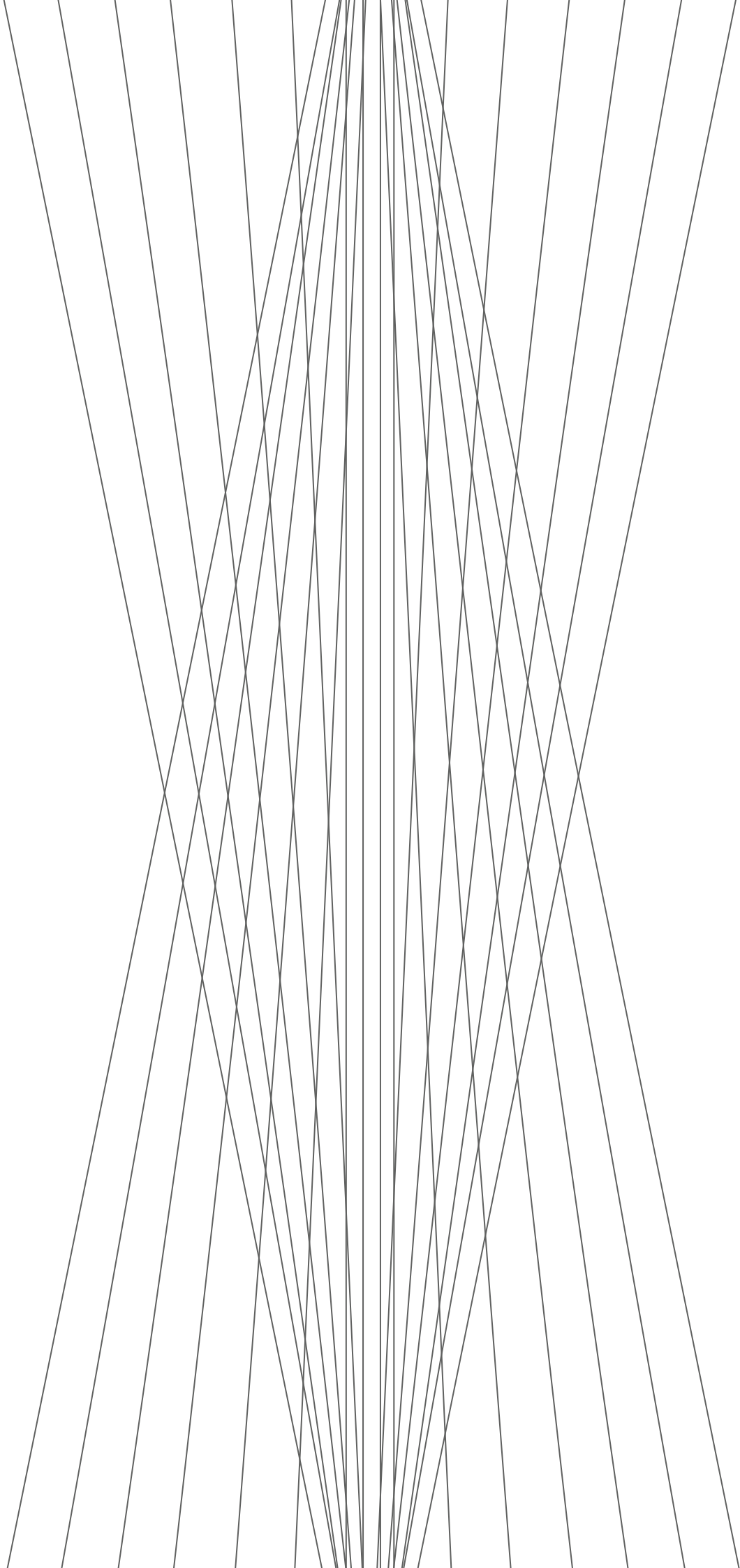
[grupo alvo] Público do 1º ao 3º Ciclo do Ensino Básico

[condições de participação] Marcação prévia obrigatória: grupos com mínimo de 10 participantes e máximo de 25

[custo de participação] Entrada gratuita  
[entidade promotora] Câmara Municipal de Santa Maria da Feira  
[serviço responsável] Serviço de mediação cultural do Museu Convento dos Lóios  
[calendarização] 2 junho a 24 julho (terça a sexta)  
[local] Museu Convento dos Lóios



# CONTACTOS





### **Câmara Municipal de Santa Maria da Feira**

Praça da República, 135  
4524-909 Santa Maria da Feira  
Tel. 256 370 800 |  
Fax 256 370 801  
e-mail: santamariadafeira@cm-feira.pt  
site:www.cm-feira.pt

### **Pelouro da Educação, Desporto e Juventude**

#### **Divisão de Educação**

Tel. 256 370 888 | Fax 256 370 811  
e-mail: pelouroedj@cm-feira.pt

#### **Gabinete da Juventude**

Tel. 256 370 887  
e-mail: juventude@gmail.com  
site: www.maisjuventude.cm-feira.pt

### **Escola de Educação Rodoviária (EER)**

Rua Ulfilanis, 194 | 4505-310 Fiães  
Tel | Fax 22 744 40 36  
e-mail: escolarodoviaria@gmail.com  
site: www.cm-feira.pt

### **Centro de Recursos Educativos Municipal (CREM)**

Praça Condes S. Tiago de Lobão  
4505-424 Lobão  
Tel. 256918770  
e-mail: centroderecursos@gmail.com  
site: www.crem.pt

### **Divisão Social e Qualidade de Vida**

Tel. 256 370 800 | Fax 256 370 801  
e-mail: divisao.social@cm-feira.pt  
site: www.cm-feira.pt

### **Pelouro de Obras Municipais, Proteção Civil, Ambiente e Saúde**

#### **Divisão de Saneamento e Ambiente**

Tel. 256 370 800 | Fax 256 370 801  
e-mail: divisao.saneamento@cm-feira.pt  
gabinete.ambiente@cm-feira.pt  
site: www.cm-feira.pt

### **Serviço Municipal de Proteção Civil**

adriana.teixeira@cm-feira.pt  
site: www.cm-feira.pt

### **Pelouro da Cultura, Turismo, Biblioteca e Museus**

#### **Museu Convento dos Lóios**

Praça Dr. Guilherme Alves Moreira  
4520 Santa Maria da Feira  
Tel 256 331 070 | Fax 256 365 335  
museuconventodosloios@cm-feira.pt  
site: www.cm-feira.pt

### **Biblioteca Municipal Santa Maria da Feira**

Av. Dr. Belchior Cardoso da Costa  
4520 - 606 Santa Maria da Feira  
Santa Maria da Feira  
Tel 256377030 | Fax 256377031  
e-mail: biblioteca@cm-feira.pt  
nucleopedagogico@cm-feira.pt

### **Museu do Papel Terras de Santa Maria**

Rua de Riomaio, 338  
4535-301 Paços de Brandão  
Tel 256 370 850  
e-mail: geral@museudopapel.org  
site: www.museudopapel.org

### **Museu de Santa Maria de Lamas**

Largo da Igreja, n.º90  
Parque de Santa Maria de Lamas  
4535-9412 Santa Maria de Lamas  
Tel 22 744 74 68 | Tlm 91 6647685  
e-mail: geral@museudelamas.pt  
<https://www.facebook.com/museudelamas/>  
www.museudelamas.pt

### **Castelo Santa Maria da Feira**

Tel 256 372 248 (Informações/Marcações)  
256 374 608 (Serviços administrativos)  
Fax 256 374 608  
e-mail: castelo.feira@clix.pt

### **Zoo de Lourosa » Parque Ornitológico**

Rua do Parque  
4535-071 Lourosa, Santa Maria da Feira  
Tel 227459822 | Tlm 938781078  
e-mail: info@zoolourosa.com  
www.zoolourosa.com

### **Termas de S. Jorge**

Lugar da Sé  
4509 903 Caldas de S. Jorge  
Tel 256 910 360 | Fax 256 910 369  
e-mail: info@termas-sjorge.com

### **Provedoria Municipal para a Mobilidade**

Rua Dr. Elísio de Castro, 36  
4520-332 Santa Maria da Feira  
Tel 256 370 883 | Tlm 918 172 395 e-mail:  
provedor.mobilidade@cm-feira.pt

### **Suldouro S.A.**

Tel 227 419 160 | Fax 227 419 169  
e-mail: c.i@suldouro.pt

### **FAPFEIRA - Federação de Associações de Pais e Encarregados de Educação do concelho de Santa Maria da Feira**

Centro Coordenador de Apoio Parental da FAPFEIRA  
Santa Maria de Lamas  
Telefone: 220 805 045 / 916 075 616  
E-mail: coapapfeira.pt; fapfeiraapfeira.pt  
Site: www.fapfeira.pt

### **INDAQUA S.A.**

Departamento de Marketing e Comunicação da Indáqua  
Bibiana Silva – Educação Ambiental  
tel:229 997 970  
telm: 967779300  
e-mail:educa.ambiental@indaqua.pt  
site:www.indaqua.pt

### **Projeto Direitos & Desafios 3G**

Balteiro - Rua Ribeiras do Cáster, 12, R/C Esq.  
4520-246 Santa Maria da Feira  
tel:256 365 665 /  
telm: 919 680 097

