

2.ª REVISÃO DO PLANO DIRETOR MUNICIPAL DE SANTA MARIA DA FEIRA

Outros Valores Patrimoniais

Imóveis de Interesse Municipal – Proteção Estrutural

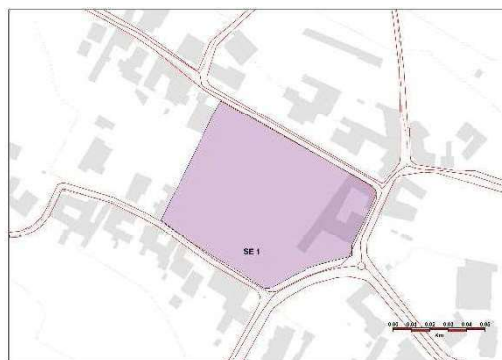
Novembro de 2025



PLANO DIRETOR MUNICIPAL - OUTROS VALORES PATRIMONIAIS

Imóveis de Interesse Municipal – Proteção Estrutural

Número	SE1
Designação	Quinta da Rua das Cavadas e Capela de Santa Rita
Rua	Rua das Cavadas
Freguesia	S. João de Ver
Categoria	Casa / Quinta
Tipologia	Arquitetura Mista
Classificação	Imóvel de Interesse Municipal Não Classificado
Legislação	Não se aplica
Proteção	Não se aplica
Área	6942,3 m2
Cronologia	Séc. XVII
Sítio Arqueológico	Não
Sensibilidade Arqueológica	Sim
Descrição	Edifício rebocado e pintado de planta irregular, com dois pisos. Apresenta capela anexa, do lado esquerdo da frontaria (capela de santa Rita). O conjunto ostenta linhas nobres e tradicionais. Os flancos apresentam-se em pilastras toscanas. Os vãos são apurados, e moldurados a granito e retangulares
Salvaguarda	Estrutural



Fonte: Inventário Câmara Municipal de Santa Maria Da Feira

PLANO DIRETOR MUNICIPAL - OUTROS VALORES PATRIMONIAIS

Imóveis de Interesse Municipal – Proteção Estrutural

Número	SE2
Designação	Quinta do Paço - Casa Côrte-Real
Rua	Rua Conde de Fijó
Freguesia	S. João de Ver
Categoria	Casa / Quinta
Tipologia	Arquitetura Civil
Classificação	Imóvel de Interesse Municipal Não Classificado
Legislação	Não se aplica
Proteção	Não se aplica
Área	5704,2m2
Cronologia	...
Sítio Arqueológico	Não
Sensibilidade Arqueológica	Não
Descrição	O edifício encontra-se num espaço murado e precedido por portão nobre, alto e aparatoso, com linhas curvas, pilastras nos flancos, pináculos nos remates e brasão ao centro. A construção detém linhas simples. É rebocada e pintada, de planta retangular e de dois pisos. A entrada principal faz-se ao nível do segundo andar, sendo este precedido por uma escadaria em granito e destacada por um pequeno alpendre. Os vãos são retangulares e emoldurados a granito.
Salvaguarda	Estrutural



Fonte: Inventário Câmara Municipal de Santa Maria Da Feira

PLANO DIRETOR MUNICIPAL - OUTROS VALORES PATRIMONIAS

Imóveis de Interesse Municipal – Proteção Estrutural

Número	SE3
Designação	Casa Paroquial de S. João de Vêr
Rua	Travessa Padre Manuel Pinho
Freguesia	S. João de Vêr
Categoria	Casa / Quinta
Tipologia	Arquitetura Civil
Classificação	Imóvel de Interesse Municipal Não Classificado
Legislação	Não se aplica
Proteção	Não se aplica
Área	300 m2
Cronologia	...
Sítio Arqueológico	Não
Sensibilidade Arqueológica	Não
Descrição	Edifício de planta em "L" de um piso, com exceção da zona por cima da porta principal que apresenta dois pisos. Os vãos são de secção retangular regular, de duas folhas de abrir com bandeira e emoldurados a granito.
Salvaguarda	Estrutural

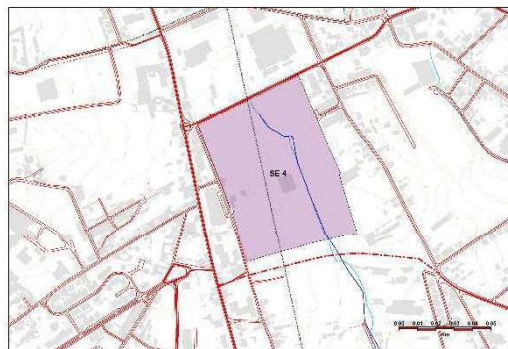


Fonte: Inventário Câmara Municipal de Santa Maria Da Feira

PLANO DIRETOR MUNICIPAL - OUTROS VALORES PATRIMONIAIS

Imóveis de Interesse Municipal – Proteção Estrutural

Número	SE4
Designação	Quinta do Chora
Rua	Rua Romana
Freguesia	Lourosa
Categoria	Casa / Quinta
Tipologia	Arquitetura Civil
Classificação	Imóvel de Interesse Municipal Não Classificado
Legislação	Não se aplica
Proteção	Não se aplica
Área	132074,7 m2
Cronologia	...
Sítio Arqueológico	Não
Sensibilidade Arqueológica	Não
Descrição	Terreno totalmente murado, com casa de habitação, contendo uma extensa área de pomar e mata. A construção principal que constitui a Quinta do Chora ostenta uma traça arquitetónica erudita, patenteando linhas tradicionais e, simultaneamente, um gosto eclético. A edificação caracteriza-se pela sua planta retangular, pelos alçados rebocados e (outro) pintados, vãos de portas e janelas retangulares, emoldurados e amplos. A fachada principal é mais avançada em relação ao corpo que a flanqueia. Duas chaminés elevam-se na empena da cobertura daquela mesma frontaria, e uma outra no corpo da ilharga. A outra arquitetura, (que provavelmente terá funcionado como casa dos caseiros ou de lavoura), apresenta linhas singelas, vãos de portas e janelas retangulares e amplos e cobertura triangular.
Salvaguarda	Estrutural

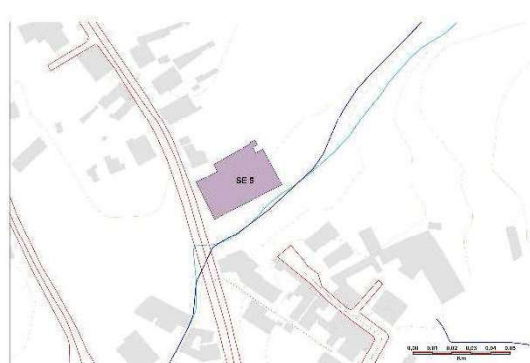


Fonte: Inventário Câmara Municipal de Santa Maria Da Feira

PLANO DIRETOR MUNICIPAL - OUTROS VALORES PATRIMONIAIS

Imóveis de Interesse Municipal – Proteção Estrutural

Número	SE5
Designação	Fábrica de Papel de Nogueira da Regedoura
Rua	Avenida da Fábrica
Freguesia	Nogueira da Regedoura
Categoria	Arqueologia Industrial
Tipologia	Arquitetura Civil
Classificação	Imóvel de Interesse Municipal Não Classificado
Legislação	Não se aplica
Proteção	Não se aplica
Área	928,2 m2
Cronologia	...
Sítio Arqueológico	Não
Sensibilidade Arqueológica	Não
Descrição	Edifício rebocado de dois pisos e planta retangular. O edifício encontra-se, atualmente, abandonado e em avançado estado de degradação. Apresentam vãos retangulares apurados e curvados, com emolduramento no topo em tijolos cerâmicos.
Salvaguarda	Estrutural

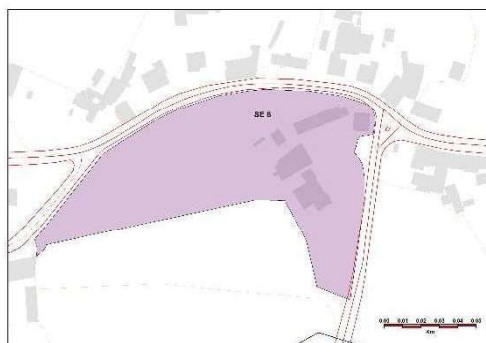


Fonte: Inventário Câmara Municipal de Santa Maria Da Feira

PLANO DIRETOR MUNICIPAL - OUTROS VALORES PATRIMONIAIS

Imóveis de Interesse Municipal – Proteção Estrutural

Número	SE6
Designação	Quinta de Passais
Rua	Rua de Matos
Freguesia	Sanfins
Categoria	Casa / Quinta
Tipologia	Arquitetura Civil
Classificação	Imóvel de Interesse Municipal Não Classificado
Legislação	Não se aplica
Proteção	Não se aplica
Área	10458,5
Cronologia	...
Sítio Arqueológico	Não
Sensibilidade Arqueológica	Não
Descrição	
Salvaguarda	Estrutural



Fonte: Inventário Câmara Municipal de Santa Maria Da Feira

PLANO DIRETOR MUNICIPAL - OUTROS VALORES PATRIMONIAIS

Imóveis de Interesse Municipal – Proteção Estrutural

Número	SE7
Designação	Casa Senhorial da Rua Central
Rua	Rua Central
Freguesia	Argoncilhe
Categoria	Casa / Quinta
Tipologia	Arquitetura Civil
Classificação	Imóvel de Interesse Municipal Não Classificado
Legislação	Não se aplica
Proteção	Não se aplica
Área	6210,8 m2
Cronologia	...
Sítio Arqueológico	Não
Sensibilidade Arqueológica	Não
Descrição	
Salvaguarda	Estrutural

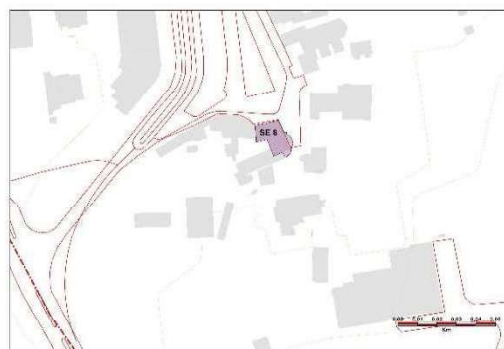


Fonte: Inventário Câmara Municipal de Santa Maria Da Feira

PLANO DIRETOR MUNICIPAL - OUTROS VALORES PATRIMONIAIS

Imóveis de Interesse Municipal – Proteção Estrutural

Número	SE8
Designação	Casa do Largo Professor Joaquim da Silva Tavares
Rua	Largo Professor Joaquim da Silva Tavares
Freguesia	Argoncilhe
Categoria	Casa / Quinta
Tipologia	Arquitetura Civil
Classificação	Imóvel de Interesse Municipal Não Classificado
Legislação	Não se aplica
Proteção	Não se aplica
Área	227,8 m2
Cronologia	...
Sítio Arqueológico	Não
Sensibilidade Arqueológica	Não
Descrição	Construção de planta irregular de dois pisos. As fachadas apresentam leitura horizontal com eixo de simetria na fachada voltada para a praça e assimétrica na fachada principal. Os vãos são de secção retangular regular, emoldurados a granito, apresentando duas folhas de abrir com batente. A fachada principal apresenta varanda engradada ao nível do andar. As fachadas são revestidas a azulejo.
Salvaguarda	Estrutural

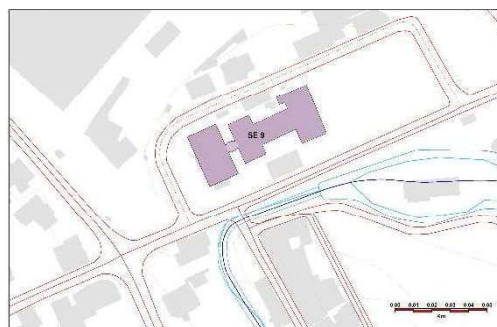


Fonte: Inventário Câmara Municipal de Santa Maria Da Feira eira

PLANO DIRETOR MUNICIPAL - OUTROS VALORES PATRIMONIAIS

Imóveis de Interesse Municipal – Proteção Estrutural

Número	SE9
Designação	Edifício das Termas de S. Jorge
Rua	Rua Dr. Domingos Coelho da Silva
Freguesia	Caldas de S. Jorge
Categoria	Edifício Civil
Tipologia	Arquitetura Civil
Classificação	Imóvel de Interesse Municipal Não Classificado
Legislação	Não se aplica
Proteção	Não se aplica
Área	1501,7 m2
Cronologia	...
Sítio Arqueológico	Não
Sensibilidade Arqueológica	Não
Descrição	
Salvaguarda	Estrutural

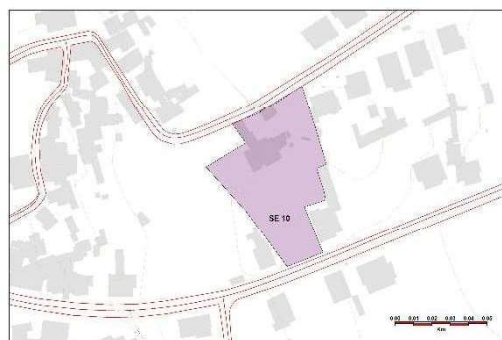


Fonte: Inventário Câmara Municipal de Santa Maria Da Feira

PLANO DIRETOR MUNICIPAL - OUTROS VALORES PATRIMONIAIS

Imóveis de Interesse Municipal – Proteção Estrutural

Número	SE10
Designação	Quinta e Capela de S. Tomé
Rua	Rua da Minhoteira
Freguesia	Argoncilhe
Categoria	Casa / Quinta
Tipologia	Arquitetura Mista
Classificação	Imóvel de Interesse Municipal Não Classificado
Legislação	Não se aplica
Proteção	Não se aplica
Área	186,4 m ²
Cronologia	Séc. XVII / Séc. XVIII
Sítio Arqueológico	Não
Sensibilidade Arqueológica	Sim
Descrição	Conjunto composto por casa de habitação e capela, ambos em avançado estado de degradação. A habitação apresenta paredes exteriores de granito, tendo sido pertença dos "Britos", morgados de Argoncilhe. A fachada principal do campanário, apesar de se encontrar em ruínas, revela uma estrutura de estilo barroco, com uma decoração algo erudita. O portão principal e a torre são rematados por pináculos característicos do séc. XVIII.
Salvaguarda	Estrutural



Fonte: Inventário Câmara Municipal de Santa Maria Da Feira

PLANO DIRETOR MUNICIPAL - OUTROS VALORES PATRIMONIAIS

Imóveis de Interesse Municipal – Proteção Estrutural

Número	SE11
Designação	Casa Nobre de Francisco LS Resende
Rua	Rua Doutor António Gomes Rebelo
Freguesia	Arrifana
Categoria	Casa / Quinta
Tipologia	Arquitetura Civil
Classificação	Imóvel de Interesse Municipal Não Classificado
Legislação	Não se aplica
Proteção	Não se aplica
Área	1456,8 m2
Cronologia	Séc. XVIII
Sítio Arqueológico	Não
Sensibilidade Arqueológica	Não
Descrição	Casa nobre dos finais do séc. XVIII. Apresenta planta irregular com três pisos e quatro pisos na torre. As fachadas são revestidas a azulejos com exceção da cave que é rebocada e pintada. Os vãos se secção retangular de abrir com batente, são emoldurados a granito, com a exceção dos vãos que se situam na torre e na varanda corrida ao nível do rés-do-chão, que, sendo também emoldurados a granito, de abrir com batente, têm secções diferentes. Os acessos são precedidos por escadarias.
Salvaguarda	Estrutural

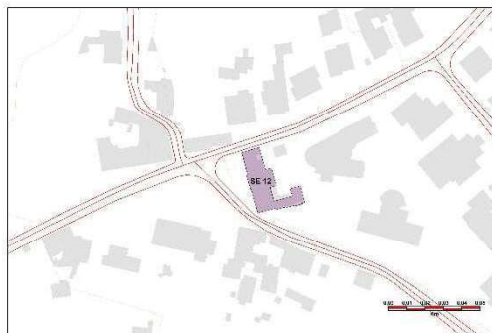


Fonte: Inventário Câmara Municipal de Santa Maria Da Feira

PLANO DIRETOR MUNICIPAL - OUTROS VALORES PATRIMONIAIS

Imóveis de Interesse Municipal – Proteção Estrutural

Número	SE12
Designação	Casa dos Condes de S. Tiago de Lobão - Centro de Recursos Educativos
Rua	Rua de S. Tiago
Freguesia	Lobão
Categoria	Casa / Quinta
Tipologia	Arquitetura Civil
Classificação	Imóvel de Interesse Municipal Não Classificado
Legislação	Não se aplica
Proteção	Não se aplica
Área	488,6 m ²
Cronologia	Séc. XVIII
Sítio Arqueológico	Não
Sensibilidade Arqueológica	Não
Descrição	Edifício de planta em "L", de dois pisos, com coberturas de quatro águas. A fachada nobre é a lateral, constituída por óculo com decoração vegetalista sobreposta e duas janelas de sacada com frontão contracurvado interrompido e remates circulares constituídos por volutas e concha central. Entre estas localiza-se a pedra de armas. Na fachada Este, rasgam-se cinco vãos com cimbalhas, o do meio ladeado por dois óculos oitavados, sendo o acesso ao piso superior por escadaria que sobe até um dos vãos retangulares. A Oeste, no piso térreo, dois vãos retangulares de verga abatida, com prolongamento das cantarias até ao enquadramento que divide os dois pisos e enorme arco de volta perfeita com concordância no alçado posterior. No piso superior, organização desigual com dois janelões retangulares com almofada e remate curvo, dois óculos oitavados e simples frestas retangulares. No topo Norte, apesar de ainda visível a abertura de um arco de volta perfeita e de um janelão superior, existe construção recente funcionando como anexo, sem valor arquitetónico. Panos marcados por cunhais construídos por pilastras colossais toscanas e com entablamento corrido simples. Interiores modernizados. O edifício está isolado, rodeado de terrenos de cultivo com acesso por pequeno caminho de terra batida. As paredes são autoportantes.
Salvaguarda	Estrutural

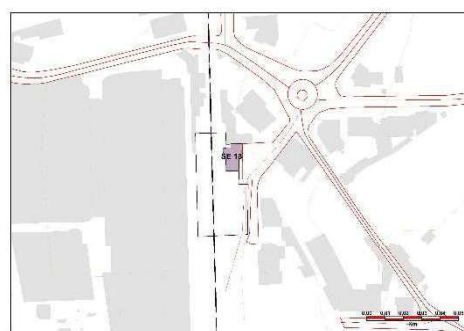


Fonte: Inventário Câmara Municipal de Santa Maria Da Feira

PLANO DIRETOR MUNICIPAL - OUTROS VALORES PATRIMONIAIS

Imóveis de Interesse Municipal – Proteção Estrutural

Número	SE13
Designação	Estação dos Caminhos-de-ferro de Arrifana
Rua	Rua Pe. João Gomes Rebelo
Freguesia	Arrifana
Categoria	Estação de Caminhos-de-ferro
Tipologia	Arquitetura Civil
Classificação	Imóvel de Interesse Municipal Não Classificado
Legislação	Não se aplica
Proteção	Não se aplica
Área	119,7m ²
Cronologia	Séc. XX
Sítio Arqueológico	Não
Sensibilidade Arqueológica	Não
Descrição	Edifício de planta retangular de um só piso, vãos de secção retangular de duas folhas de abrir em madeira, com exceção da entrada principal que tem um arco árabe, cobertura cerâmica de quatro águas
Salvaguarda	Estrutural



Fonte: Inventário Câmara Municipal de Santa Maria Da Feira

PLANO DIRETOR MUNICIPAL - OUTROS VALORES PATRIMONIAIS

Imóveis de Interesse Municipal – Proteção Estrutural

Número	SE14
Designação	EB1 do Outeiro
Rua	Rua Professor Doutor Beleza dos Santos
Freguesia	Arrifana
Categoria	Edifício Escolar
Tipologia	Arquitetura Civil
Classificação	Imóvel de Interesse Municipal Não Classificado
Legislação	Não se aplica
Proteção	Não se aplica
Área	883,8 m2
Cronologia	Séc. XX
Sítio Arqueológico	Não
Sensibilidade Arqueológica	Não
Descrição	Planta retangular, de dois pisos na parte mais antiga. Sofreu mais tarde uma ampliação de um só piso. Os vãos são de secção retangular regular, de abrir em madeira. Cobertura cerâmica de quatro águas na parte mais antiga e de uma água na ampliação.
Salvaguarda	Estrutural

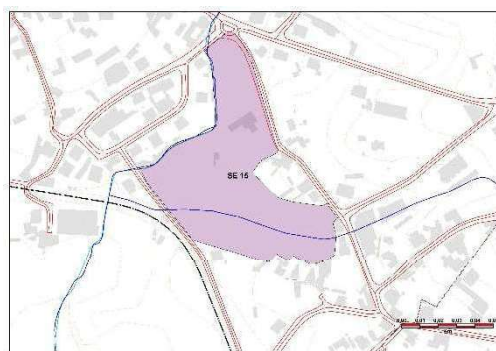


Fonte: Inventário Câmara Municipal de Santa Maria Da Feira

PLANO DIRETOR MUNICIPAL - OUTROS VALORES PATRIMONIAS

Imóveis de Interesse Municipal – Proteção Estrutural

Número	SE15
Designação	Quinta do Vale Grande
Rua	Rua do Vale Grande
Freguesia	Escapães
Categoria	Casa / Quinta
Tipologia	Arquitetura Civil
Classificação	Imóvel de Interesse Municipal Não Classificado
Legislação	Não se aplica
Proteção	Não se aplica
Área	23568,7 m2
Cronologia	Séc. XX
Sítio Arqueológico	Não
Sensibilidade Arqueológica	Não
Descrição	Quinta murada, composta por casa de habitação, casa dos caseiros e dependências agrícolas. O edifício principal apresenta planta irregular, de dois pisos, com vãos se secção retangulares emoldurados a granito. Uma escadaria exterior em granito permite o acesso ao andar. Na cobertura existe um mirante.
Salvaguarda	Estrutural

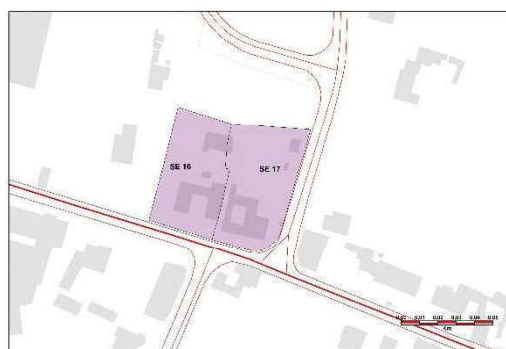


Fonte: Inventário Câmara Municipal de Santa Maria Da Feira

PLANO DIRETOR MUNICIPAL - OUTROS VALORES PATRIMONIAIS

Imóveis de Interesse Municipal – Proteção Estrutural

Número	SE16
Designação	Casa do Dr. Juiz
Rua	Avenida de Santiago
Freguesia	Rio Meão
Categoria	Casa / Quinta
Tipologia	Arquitetura Civil
Classificação	Imóvel de Interesse Municipal Não Classificado
Legislação	Não se aplica
Proteção	Não se aplica
Área	2180 m2
Cronologia	Indefinido
Sítio Arqueológico	Não
Sensibilidade Arqueológica	Não
Descrição	Edifício de dois pisos de planta em "U". As fachadas encaixadas por pilastras, rebocadas e pintadas, com exceção da fachada principal que é revestida a azulejo. Os vãos de secção retangular de duas folhas de abrir com batente. Uma varanda com acesso por duas escadarias, com um alpendre, contorna a parte interior do "U" ao nível do 1º piso permitindo o acesso á habitação. A cobertura é cerâmica.
Salvaguarda	Estrutural

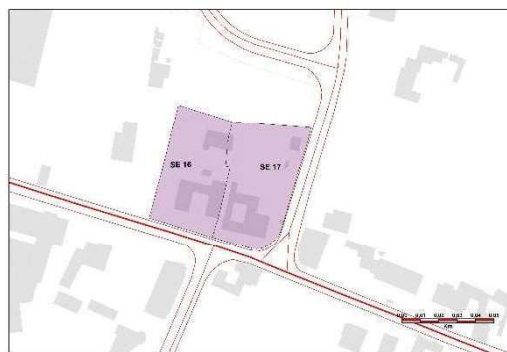


Fonte: Inventário Câmara Municipal de Santa Maria Da Feira

PLANO DIRETOR MUNICIPAL - OUTROS VALORES PATRIMONIAIS

Imóveis de Interesse Municipal – Proteção Estrutural

Número	SE17
Designação	Casa da Avenida de Santiago
Rua	Avenida de Santiago
Freguesia	Rio Meão
Categoria	Casa / Quinta
Tipologia	Arquitetura Civil
Classificação	Imóvel de Interesse Municipal Não Classificado
Legislação	Não se aplica
Proteção	Não se aplica
Área	2528 m2
Cronologia	Indefinido
Sítio Arqueológico	Não
Sensibilidade Arqueológica	Não
Descrição	Edifício de dois pisos de planta em "U". As fachadas encaixadas por pilastras, rebocadas e pintadas, com exceção da fachada principal que é revestida a azulejo. Os vãos de secção retangular de duas folhas de abrir com batente. Uma varanda com acesso por duas escadarias, com um alpendre, contorna a parte interior do "U" ao nível do 1º piso permitindo o acesso á habitação. A cobertura é cerâmica.
Salvaguarda	Estrutural

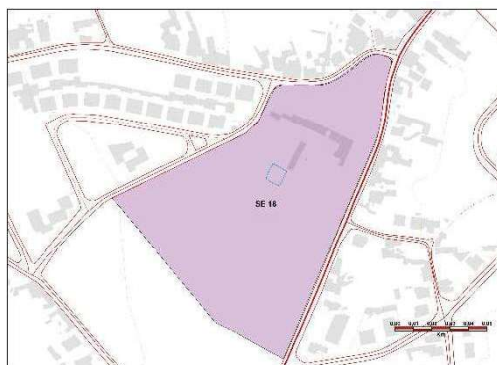


Fonte: Inventário Câmara Municipal de Santa Maria Da Feira

PLANO DIRETOR MUNICIPAL - OUTROS VALORES PATRIMONIAS

Imóveis de Interesse Municipal – Proteção Estrutural

Número	SE18
Designação	Quinta da Boavista
Rua	Rua da Estrada Nacional
Freguesia	Espargo
Categoria	Casa / Quinta
Tipologia	Arquitetura Civil
Classificação	Imóvel de Interesse Municipal Não Classificado
Legislação	Não se aplica
Proteção	Não se aplica
Área	47970,6 m2
Cronologia	Indefinido
Sítio Arqueológico	Não
Sensibilidade Arqueológica	Não
Descrição	Quinta murada composta por casa de habitação e dependências agrícolas de apoio. A casa senhorial apresenta planta irregular de dois pisos. As fachadas são encaixadas por pilstras. Os vãos, de secção retangular regular, são emoldurados a granito de duas folhas de abrir de madeira. A cobertura é cerâmica.
Salvaguarda	Estrutural



Fonte: Inventário Câmara Municipal de Santa Maria Da Feira



santa maria da feira câmara municipal

PLANO DIRETOR MUNICIPAL - OUTROS VALORES PATRIMONIAIS

Imóveis de Interesse Municipal – Proteção Estrutural

Número	SE19
Designação	Quinta do Dr. Vaz (Quinta das Ribas)
Rua	Rua de Ribas
Freguesia	Santa Maria da Feira
Categoria	Casa / Quinta
Tipologia	Arquitetura Civil
Classificação	Imóvel de Interesse Municipal Não Classificado
Legislação	Não se aplica
Proteção	Não se aplica
Área	25537,5 m2
Cronologia	Séc. XVIII / Séc. XIX
Sítio Arqueológico	Não
Sensibilidade Arqueológica	Não
Descrição	<p>Quinta murada composta por casa solarenga, dependências anexas e um pavilhão para a realização de eventos. A casa é antecedida por um jardim frondoso e um vão em granito lavrado, dotado de cunhais, de portas realçadas por pilastras toscanas que a ladeiam, de vãos que ostentam cornijas de lintel e, no entablamento geral, sobressaem quatro pináculos. O edifício apresenta reminiscências de dois estilos arquitetónicos: barroco (traça primitiva) e neoclássico (reconstrução do edifício na segunda metade do séc. XIX). O edifício é baixo e desenvolve-se horizontalmente. A frontaria é dotada de seis janelas retangulares e, no centro, situa-se a porta de entrada, precedida de uma pequena escadaria em granito e por um pequeno alpendre. Apesar de ser obra do séc. XIX, a Capela de Monserrate possui traça arquitetónica de gosto maneirista e barroca, que é denunciada pelos frontões triangulares dos vãos da porta e das janelas e, ainda, pelo tipo de pináculo que encima as pilastras dos flancos. A frontaria detém, ainda, um óculo e uma cruz latina a rematar o vértice da cobertura. O templo encontra-se anexo do lado esquerdo da frontaria da casa. As entradas para a Quinta eram, normalmente, destinadas à receção e abrigo das carruagens que chegavam.</p>
Salvaguarda	Estrutural

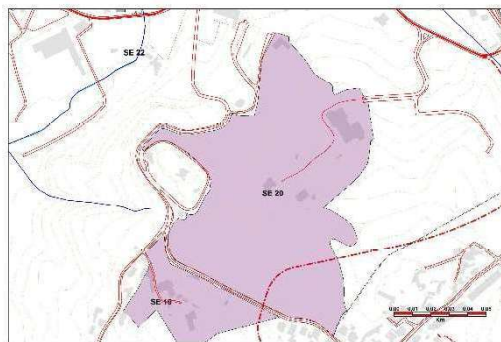


Fonte: Inventário Câmara Municipal de Santa Maria Da Feira

PLANO DIRETOR MUNICIPAL - OUTROS VALORES PATRIMONIAIS

Imóveis de Interesse Municipal – Proteção Estrutural

Número	SE20
Designação	Quinta do Castelo
Rua	Alameda Doutor Roberto Vaz Oliveira
Freguesia	Santa Maria da Feira
Categoria	Casa / Quinta
Tipologia	Arquitetura Civil
Classificação	Imóvel de Interesse Municipal Não Classificado
Legislação	Não se aplica
Proteção	Não se aplica
Área	129362,2 m2
Cronologia	Séc. XIX
Sítio Arqueológico	Não
Sensibilidade Arqueológica	Não
Descrição	Conjunto constituído por casa, jardins e mata. A casa foi, outrora, Casa Burguesa e a sua construção data do séc. XIX. Apresenta planta retangular de dois pisos. As paredes exteriores são rebocadas e pintadas. A anteceder a fachada principal existe uma escadaria que dá acesso a um alpendre. Ao nível do segundo piso, as janelas apresentam varandins.
Salvaguarda	Estrutural

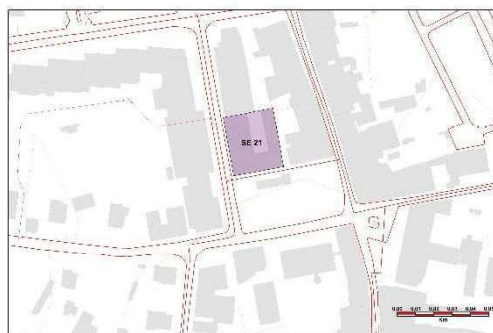


Fonte: Inventário Câmara Municipal de Santa Maria Da Feira

PLANO DIRETOR MUNICIPAL - OUTROS VALORES PATRIMONIAS

Imóveis de Interesse Municipal – Proteção Estrutural

Número	SE21
Designação	Edifício Misto – Arqtº Viana de Lima
Rua	Rua Jornal Correio da Feira
Freguesia	Santa Maria da Feira
Categoria	Edifício Misto
Tipologia	Arquitetura Civil
Classificação	Imóvel de Interesse Municipal Não Classificado
Legislação	Não se aplica
Proteção	Não se aplica
Área	893,8 m2
Cronologia	Séc. XX
Sítio Arqueológico	Não
Sensibilidade Arqueológica	Não
Descrição	A construção desenvolve-se em dois corpos, um ao longo da Rua Jornal Correio da Feira e outro ao longo da Praça Dr. Gaspar Moreira, fazendo-se o aproveitamento do espaço interior para a criação de um pátio para a instalação de garagens e de arrumos. O corpo voltado à praça tem dois pisos, ao passo que o restante corpo tem quatro pisos destinados a comércio (ao nível do rés-do-chão) serviços (no primeiro andar), estando os dois últimos pisos reservados à habitação. As habitações são cinco e desenvolvem-se em duplex. É ainda feito o aproveitamento da cobertura para pátios com zonas de tratamento de roupas.
Salvaguarda	Estrutural

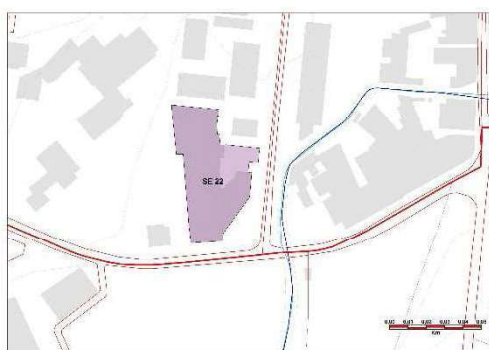


Fonte: Inventário Câmara Municipal de Santa Maria Da Feira

PLANO DIRETOR MUNICIPAL - OUTROS VALORES PATRIMONIAS

Imóveis de Interesse Municipal – Proteção Estrutural

Número	SE22
Designação	Estalagem de Santa Maria da Feira
Rua	Rua António Castro Corte-Real
Freguesia	Santa Maria da Feira
Categoria	Casa
Tipologia	Arquitetura Civil
Classificação	Imóvel de Interesse Municipal Não Classificado
Legislação	Não se aplica
Proteção	Não se aplica
Área	832,5 m2
Cronologia	Séc. XX
Sítio Arqueológico	Não
Sensibilidade Arqueológica	Não
Descrição	Edifício de dois pisos, com implantação em U aberto. Os vãos são de secção retangular de duas folhas de abrir em madeira, com bandeira no rés-do-chão. No andar estão sempre presentes varandas corridas em betão. A fachada é constituída por painéis rebocados e pintados que alternam com painéis em granito. a marcação da entrada é feita por um alpendre. O alçado sul é marcado por dois painéis em azulejos feitos à mão, que marcam a entrada
Salvaguarda	Estrutural

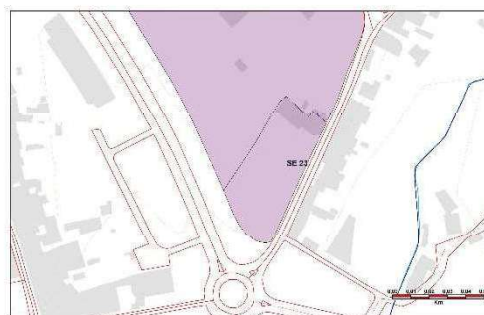


Fonte: Inventário Câmara Municipal de Santa Maria Da Feira

PLANO DIRETOR MUNICIPAL - OUTROS VALORES PATRIMONIAS

Imóveis de Interesse Municipal – Proteção Estrutural

Número	SE23
Designação	Quinta da Av. Dr. Belchior Cardoso da Costa
Rua	Av. Dr. Belchior Cardoso da Costa
Freguesia	Santa Maria da Feira
Categoria	Casa / Quinta
Tipologia	Arquitetura Civil
Classificação	Imóvel de Interesse Municipal Não Classificado
Legislação	Não se aplica
Proteção	Não se aplica
Área	2265 m2
Cronologia	...
Sítio Arqueológico	Não
Sensibilidade Arqueológica	Não
Descrição	Espaço murado com casa de habitação e dependências agrícolas anexas. O edifício apresenta leitura horizontal, dois pisos e planta retangular. Os vãos são retangulares, emoldurados a granito.
Salvaguarda	Estrutural



Fonte: Inventário Câmara Municipal de Santa Maria Da Feira

PLANO DIRETOR MUNICIPAL - OUTROS VALORES PATRIMONIAIS

Imóveis de Interesse Municipal – Proteção Estrutural

Número	SE24
Designação	Quinta da Chamuscada / Quinta Alves Moreira
Rua	Rua das Fogaceiras / Av. Doutor Belchior Cardoso da Costa
Freguesia	Santa Maria da Feira
Categoria	Casa / Quinta
Tipologia	Arquitetura Civil
Classificação	Imóvel de Interesse Municipal Não Classificado
Legislação	Não se aplica
Proteção	Não se aplica
Área	16950,6 m2
Cronologia	...
Sítio Arqueológico	Não
Sensibilidade Arqueológica	Não
Descrição	<p>Espaço murado, com pomar e jardim. O edifício principal apresenta planta retangular de dois pisos e possui uma leitura horizontal. Os alçados exibem vãos retangulares, emoldurados a granito. O alçado principal ostenta, ao nível do andar, um imponente alpendre com varandim e colunas de granito. A traça arquitetónica da habitação é dominada por linhas retas. O alçado poente dispõe de diversos varandins em ferro nos vãos das portas e janelas. O imóvel foi, recentemente, alvo de intervenção, tendo sido realizada limpeza geral, nova pintura das fachadas e limpeza da pedra que emoldura as janelas e portas</p>
Salvaguarda	Estrutural

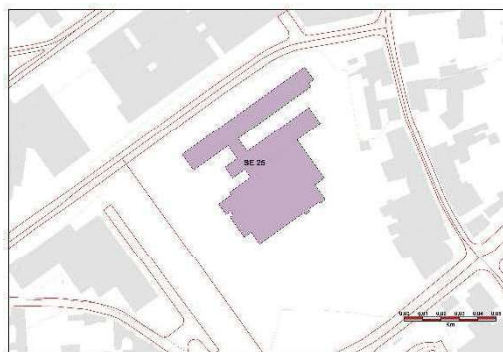


Fonte: Inventário Câmara Municipal de Santa Maria Da Feira

PLANO DIRETOR MUNICIPAL - OUTROS VALORES PATRIMONIAIS

Imóveis de Interesse Municipal – Proteção Estrutural

Número	SE25
Designação	Edifício do Tribunal de Santa Maria da Feira (Velho)
Rua	Avenida 25 de Abril
Freguesia	Santa Maria da Feira
Categoria	Edifício Civil
Tipologia	Arquitetura Civil
Classificação	Imóvel de Interesse Municipal Não Classificado
Legislação	Não se aplica
Proteção	Não se aplica
Área	3225,8 m ²
Cronologia	Séc. XX (1974)
Sítio Arqueológico	Não
Sensibilidade Arqueológica	Não
Descrição	Edifício projetado pelo Arquiteto Viana de Lima e construído no terceiro quartel do século XX (1974). Baixa e "suportada" por colunatas, a estrutura arquitetónica é caracterizada pela forte e indiscreta presença do betão, e pelas suas largas e rasgadas janelas envidraçadas, por onde entra, de forma incessante, a luz natural. Patenteia dois pisos, e os seus volumes são articulados de forma ritmada e uniforme.
Salvaguarda	Estrutural

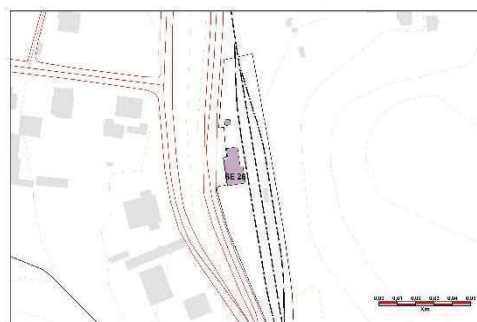


Fonte: Inventário Câmara Municipal de Santa Maria Da Feira

PLANO DIRETOR MUNICIPAL - OUTROS VALORES PATRIMONIAIS

Imóveis de Interesse Municipal – Proteção Estrutural

Número	SE26
Designação	Estação de Caminhos-de-ferro
Rua	Rua do Farinheiro
Freguesia	Santa Maria da Feira
Categoria	Estação de Caminhos-de-ferro
Tipologia	Arquitetura Civil
Classificação	Imóvel de Interesse Municipal Não Classificado
Legislação	Não se aplica
Proteção	Não se aplica
Área	176,9 m2
Cronologia	Séc. XIX / Séc. XX
Sítio Arqueológico	Não
Sensibilidade Arqueológica	Não
Descrição	Edifício de dois pisos, encaixado por pilastras de granito. Os vãos de secção retangular, de duas folhas de abrir. Cobertura cerâmica.
Salvaguarda	Estrutural

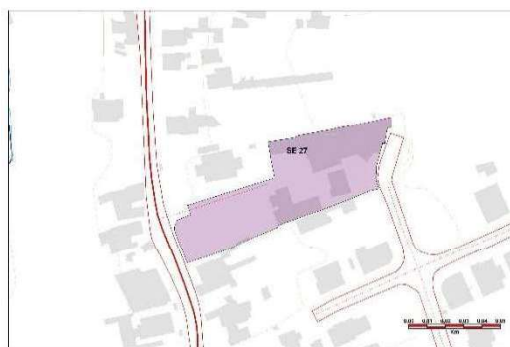


Fonte: Inventário Câmara Municipal de Santa Maria Da Feira

PLANO DIRETOR MUNICIPAL - OUTROS VALORES PATRIMONIAIS

Imóveis de Interesse Municipal – Proteção Estrutural

Número	SE27
Designação	Centro Cultural e Escola de Música de Fornos
Rua	Rua do Ribeiro
Freguesia	Fornos
Categoria	Edifício Civil
Tipologia	Arquitetura Civil
Classificação	Imóvel de Interesse Municipal Não Classificado
Legislação	Não se aplica
Proteção	Não se aplica
Área	4021,9
Cronologia	Séc. XIX / Séc. XX
Sítio Arqueológico	Não
Sensibilidade Arqueológica	Não
Descrição	Edifício de planta retangular irregular, de dois pisos, vãos retangulares regulares, de duas folhas de abrir, com batente ao nível do andar. O andar apresenta varandas engradadas.
Salvaguarda	Estrutural

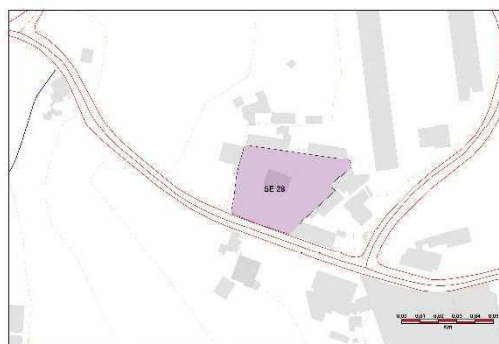


Fonte: Inventário Câmara Municipal de Santa Maria Da Feira

PLANO DIRETOR MUNICIPAL - OUTROS VALORES PATRIMONIAIS

Imóveis de Interesse Municipal – Proteção Estrutural

Número	SE28
Designação	Casa Senhorial da Rua Burgo de Ryfana
Rua	Rua Burgo de Ryfana
Freguesia	Arrifana
Categoria	Casa / Quinta
Tipologia	Arquitetura Civil
Classificação	Imóvel de Interesse Municipal Não Classificado
Legislação	Não se aplica
Proteção	Não se aplica
Área	2051,7 m ²
Cronologia	Séc. XIX
Sítio Arqueológico	Não
Sensibilidade Arqueológica	Não
Descrição	Planta retangular, de dois pisos, com uma torre de três pisos, vãos retangulares regulares de caixilharia de madeira de duas folhas de abrir com batente, cobertura cerâmica de quatro águas
Salvaguarda	Estrutural



Fonte: Inventário Câmara Municipal de Santa Maria Da Feira

PLANO DIRETOR MUNICIPAL - OUTROS VALORES PATRIMONIAIS

Imóveis de Interesse Municipal – Proteção Estrutural

Número	SE29
Designação	Casa Solarenga da Rua de S. Pedro
Rua	Rua de S. Pedro
Freguesia	Canedo
Categoria	Casa / Quinta
Tipologia	Arquitetura Civil
Classificação	Imóvel de Interesse Municipal Não Classificado
Legislação	Não se aplica
Proteção	Não se aplica
Área	7777,2 m2
Cronologia	Séc. XIX
Sítio Arqueológico	Não
Sensibilidade Arqueológica	Não
Descrição	Edifício com planta retangular regular, de dois pisos, os vãos de recção retangular de duas folhas de abrir com bandeira, rematam superiormente num arco em meia circunferência, paredes lisas e sem ornatos, cobertura cerâmica de quatro águas
Salvaguarda	Estrutural

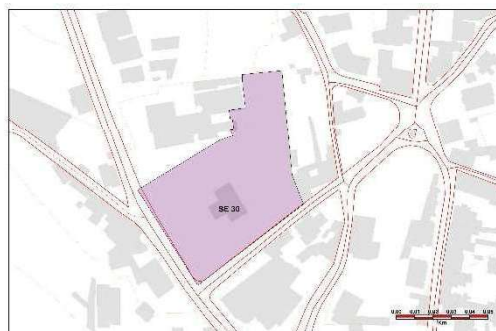


Fonte: Inventário Câmara Municipal de Santa Maria Da Feira

PLANO DIRETOR MUNICIPAL - OUTROS VALORES PATRIMONIAIS

Imóveis de Interesse Municipal – Proteção Estrutural

Número	SE30
Designação	Casa de Alcina Bastos / Quinta do Inspetor
Rua	Rua Central
Freguesia	Fiães
Categoria	Casa / Quinta
Tipologia	Arquitetura Civil
Classificação	Imóvel de Interesse Municipal Não Classificado
Legislação	Não se aplica
Proteção	Não se aplica
Área	5223,6 m ²
Cronologia	Séc. XIX
Sítio Arqueológico	Não
Sensibilidade Arqueológica	Não
Descrição	Edifício de planta irregular, desenvolvido em três pisos. A fachada principal, de leitura vertical, é rebocada e pintada ao nível do rés-do-chão e revestida a azulejo ao nível dos andares superiores. A separar os materiais, uma marcação horizontal a granito percorre todas as fachadas. Os vãos são de secção retangular ao nível do rés-do-chão, à exceção da porta principal que tem um arco de volta perfeita. Ao nível dos andares os vãos são de duas folhas de abrir com bandeira em arco em ogiva. As varandas são de ferro fundido. Apresenta beiral contínuo de cornija em granito. Cobertura cerâmica em telha. A propriedade primitiva possuía cerca de 10000 m ² (entretanto dividida por força da construção de um Infantário do Centro Social Pe. José Coelho), constituída de casa de habitação, casa do caseiro, área agrícola e jardins. Os jardins mantêm, ainda hoje, algumas características da época.
Salvaguarda	Estrutural

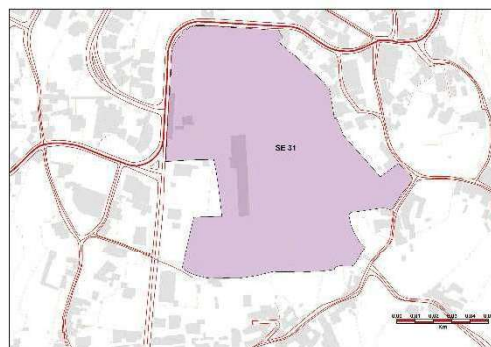


Fonte: Inventário Câmara Municipal de Santa Maria Da Feira

PLANO DIRETOR MUNICIPAL - OUTROS VALORES PATRIMONIAIS

Imóveis de Interesse Municipal – Proteção Estrutural

Número	SE31
Designação	Quinta da Cavacada / Casa de Coelho e Castro
Rua	Rua Principal
Freguesia	Fiães
Categoria	Casa / Quinta
Tipologia	Arquitetura Civil
Classificação	Imóvel de Interesse Municipal Não Classificado
Legislação	Não se aplica
Proteção	Não se aplica
Área	46649,3 m2
Cronologia	Séc. XIX
Sítio Arqueológico	Não
Sensibilidade Arqueológica	Não
Descrição	Casa de Coelho e Castro; Antigas Instalações do Colégio D. Pedro V e Escola 2.º Ciclo de Fiães
Salvaguarda	Estrutural

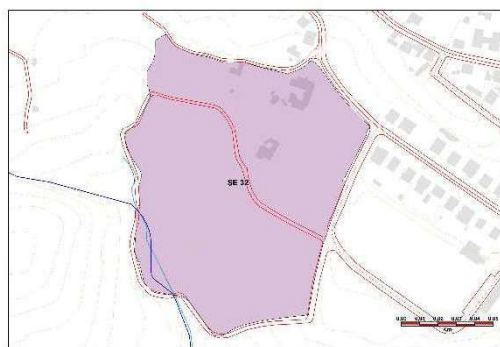


Fonte: Inventário Câmara Municipal de Santa Maria Da Feira

PLANO DIRETOR MUNICIPAL - OUTROS VALORES PATRIMONIAIS

Imóveis de Interesse Municipal – Proteção Estrutural

Número	SE32
Designação	Quinta do Lousado
Rua	Rua Dona Amélia
Freguesia	Canedo
Categoria	Casa / Quinta
Tipologia	Arquitetura Civil
Classificação	Imóvel de Interesse Municipal Não Classificado
Legislação	Não se aplica
Proteção	Não se aplica
Área	59166,6 m2
Cronologia	Séc. XIX (1831)
Sítio Arqueológico	Não
Sensibilidade Arqueológica	Não
Descrição	Edifício de dois pisos, de planta em U, sem elementos decorativos, mas marcado por um grande número de vãos, de secção retangular regular de guilhotina, emoldurados a granito. As fachadas são encaixadas por pilastras. A cobertura é cerâmica.
Salvaguarda	Estrutural

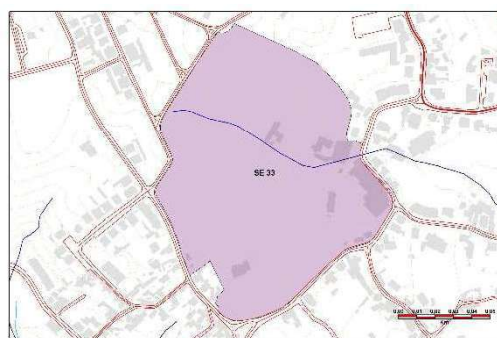


Fonte: Inventário Câmara Municipal de Santa Maria Da Feira

PLANO DIRETOR MUNICIPAL - OUTROS VALORES PATRIMONIAS

Imóveis de Interesse Municipal – Proteção Estrutural

Número	SE33
Designação	Quinta da MAF
Rua	Rua Nossa Senhora da Saúde
Freguesia	Fornos
Categoria	Casa / Quinta
Tipologia	Arquitetura Civil
Classificação	Imóvel de Interesse Municipal Não Classificado
Legislação	Não se aplica
Proteção	Não se aplica
Área	120741,4 m2
Cronologia	Séc. XIX
Sítio Arqueológico	Não
Sensibilidade Arqueológica	Não
Descrição	Edifício de planta retangular, vãos de secção retangular regular, de guilhotina, emoldurados a granito.
Salvaguarda	Estrutural



Fonte: Inventário Câmara Municipal de Santa Maria Da Feira

PLANO DIRETOR MUNICIPAL - OUTROS VALORES PATRIMONIAS

Imóveis de Interesse Municipal – Proteção Estrutural

Número	SE34
Designação	Quinta do Quintão - Custódio A. Pinho
Rua	Rua do Outeiro
Freguesia	Guisande
Categoria	Casa / Quinta
Tipologia	Arquitetura Civil
Classificação	Imóvel de Interesse Municipal Não Classificado
Legislação	Não se aplica
Proteção	Não se aplica
Área	11975,2 m2
Cronologia	Séc. XIX
Sítio Arqueológico	Não
Sensibilidade Arqueológica	Não
Descrição	Imóvel datado de 1881 que se insere numa área rural. Edifício de um só piso, planta retangular, pátio interior e eira, em avançado estado de degradação. O imóvel é composto por três corpos unidos, sendo o da entrada principal mais alto. O acesso principal da quinta faz-se por um portão com colunas em granito, encimadas por urnas. Os portões ostentam um arrojado trabalho em ferro forjado que finda em volutas e a data do imóvel insere-se numa forma convexa. A frontaria da habitação apresenta uma porta carral, encimada por uma ampla janela retangular. Segundo relatos populares, Custódio A. Pinho, pessoa abastada, terá recebido na sua quinta o Rei D. Manuel II que aqui terá pernoitado aquando da sua visita ao concelho em 1908, coincidindo com a inauguração de várias estações de caminhos-de-ferro do concelho.
Salvaguarda	Estrutural

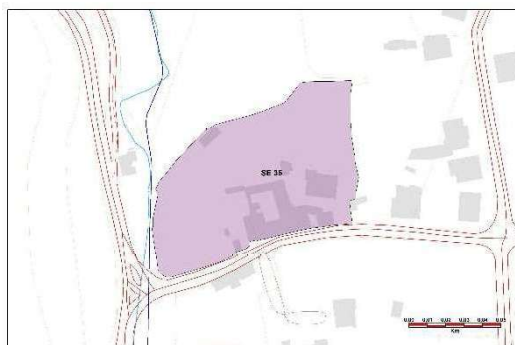


Fonte: Inventário Câmara Municipal de Santa Maria Da Feira

PLANO DIRETOR MUNICIPAL - OUTROS VALORES PATRIMONIAIS

Imóveis de Interesse Municipal – Proteção Estrutural

Número	SE35
Designação	Casa da Rua da Igreja
Rua	Rua da Igreja
Freguesia	Guisande
Categoria	Casa / Quinta
Tipologia	Arquitetura Civil
Classificação	Imóvel de Interesse Municipal Não Classificado
Legislação	Não se aplica
Proteção	Não se aplica
Área	7802,1 m2
Cronologia	Séc. XVIII
Sítio Arqueológico	Não
Sensibilidade Arqueológica	Não
Descrição	<p>Casa Oitocentista com alguns acrescentos posteriores, conforme é perceptível na observação da fachada principal (três fases distintas). Edifício de dois pisos, planta retangular e horizontalidade bem acentuada. Os vãos retangulares ostentam trabalhos de cantaria que se denunciam no emolduramento das fachadas. Esta está revestida a azulejos policromados (azul sobre branco), de produção seriada. O padrão revela motivos decorativos de cariz vegetalista. Procedendo-se à leitura do edifício da direita para a esquerda, nota-se que o primeiro "acrescento" (o primitivo, ter-se-á tornado em casa dos caseiros), é constituído por duas janelas com trabalho a ferro forjado (muito comum no séc. XIX), curvado, que ladeiam a porta. O piso superior comporta a sequência de sete janelas. O segundo "conjunto" apresenta maior riqueza a nível decorativo, pela presença de um friso que delimita os dois pisos e de uma varanda de ferro forjado, ondulante, no piso superior. O último e mais ostentoso dos "agregados" é delimitado do anterior, pela sugestão, em cantaria, de uma pilastra de estilo dórico. A fachada é enriquecida pela sua ampla entrada com emolduramento em granito. O topo dessa entrada patenteia cornija e uma espécie de "agrafo" ao centro. A sobrepor o pórtico, encontra-se a larga janela de duas bandas, cada uma delas dividida em quatro secções e um pequeno varandim em ferro forjado. O mesmo janelão, rematado por espécie de brasão, também é destacado pela subtileza das linhas do emolduramento em cantaria. A frontaria é encimada por uma espécie de friso com linhas retas.</p>
Salvaguarda	Estrutural



Fonte: Inventário Câmara Municipal de Santa Maria Da Feira

PLANO DIRETOR MUNICIPAL - OUTROS VALORES PATRIMONIAIS

Imóveis de Interesse Municipal – Proteção Estrutural

Número	SE36
Designação	Quinta das Meladas
Rua	EN1-14
Freguesia	Mozelos
Categoria	Casa / Quinta
Tipologia	Arquitetura Civil
Classificação	Imóvel de Interesse Municipal Não Classificado
Legislação	Não se aplica
Proteção	Não se aplica
Área	118336,0 m2
Cronologia	Indefinido (recuperada em 2004 / 2005)
Sítio Arqueológico	Não
Sensibilidade Arqueológica	Capela da Quinta das Meladas
Descrição	Conjunto composto por estruturas arquitetónicas distintas entre si, com plantas irregulares, jogos de volumes (horizontais e verticais), linhas simples, rectas e de leitura assimétrica. Os vãos são quadrados e retangulares. As construções foram alvo de intervenção estrutural, e recuperação não apenas das fachadas, mas também dos interiores. Uma capela e um espaço ajardinado também marcam presença neste conjunto.
Salvaguarda	Estrutural

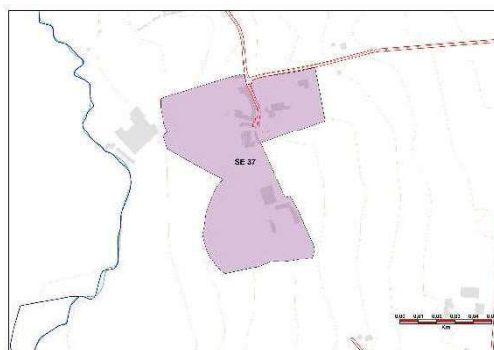


Fonte: Inventário Câmara Municipal de Santa Maria Da Feira

PLANO DIRETOR MUNICIPAL - OUTROS VALORES PATRIMONIAIS

Imóveis de Interesse Municipal – Proteção Estrutural

Número	SE37
Designação	Quintas da Rua da Quintã
Rua	Rua da Quintã
Freguesia	Travanca
Categoria	Casa / Quinta
Tipologia	Arquitetura Civil
Classificação	Imóvel de Interesse Municipal Não Classificado
Legislação	Não se aplica
Proteção	Não se aplica
Área	37295,9 m2
Cronologia	...
Sítio Arqueológico	Não
Sensibilidade Arqueológica	Não
Descrição	Conjunto constituído por duas quintas muradas com casa de habitação e dependências agrícolas. Estão inseridas numa paisagem predominantemente agrícolas. As construções são rebocadas e pintadas, de dois pisos e plantas retangulares e vãos de secção retangular regular emoldurados a granito. O perfil do arruamento de acesso é de 5 metros.
Salvaguarda	Estrutural

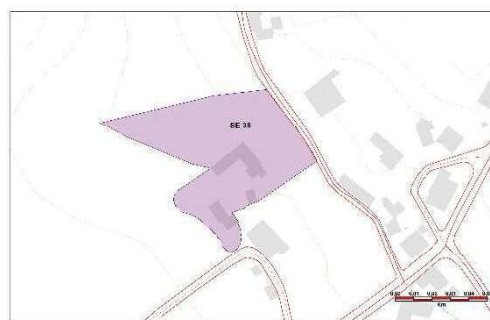


Fonte: Inventário Câmara Municipal de Santa Maria Da Feira

PLANO DIRETOR MUNICIPAL - OUTROS VALORES PATRIMONIAIS

Imóveis de Interesse Municipal – Proteção Estrutural

Número	SE38
Designação	Quinta do Mouchão
Rua	Rua de Nossa Senhora do Amparo
Freguesia	Canedo
Categoria	Casa / Quinta
Tipologia	Arquitetura Civil
Classificação	Imóvel de Interesse Municipal Não Classificado
Legislação	Não se aplica
Proteção	Não se aplica
Área	4673,4 m ²
Cronologia	Séc. XVII
Sítio Arqueológico	Não
Sensibilidade Arqueológica	Não
Descrição	Conjunto composto pela capela de Nossa Senhora do Amparo, dependências agrícolas e casa rural, com estrutura de casa com pátio. A casa apresenta uma arquitetura simples, sem ornamentação. Pela ornamentação da fachada exterior, é perceptível a importância dada à capela. Ambos os edifícios apresentam avançado estado de degradação.
Salvaguarda	Estrutural

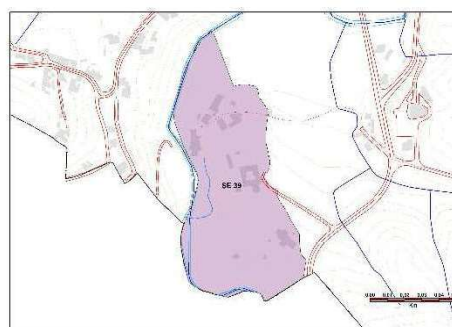


Fonte: Inventário Câmara Municipal de Santa Maria Da Feira

PLANO DIRETOR MUNICIPAL - OUTROS VALORES PATRIMONIAIS

Imóveis de Interesse Municipal – Proteção Estrutural

Número	SE39
Designação	Quinta da Alveada
Rua	Travessa da Alveada
Freguesia	Canedo
Categoria	Casa / Quinta
Tipologia	Arquitetura Civil
Classificação	Imóvel de Interesse Municipal Não Classificado
Legislação	Não se aplica
Proteção	Não se aplica
Área	45087,3m ²
Cronologia	Séc. XVII
Sítio Arqueológico	Não
Sensibilidade Arqueológica	Não
Descrição	Quinta rural composta por casa de habitação, pátio, antiga fábrica de papel, antiga casa dos caseiros e algumas pequenas construções de apoio tanto à casa como à fábrica. Esta quinta já foi, em tempos, uma grande unidade de produção de papel. Parte dos terrenos da quinta estão alugados para exploração agrícola.
Salvaguarda	Estrutural

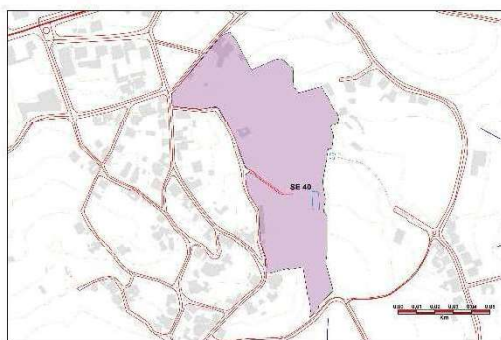


Fonte: Inventário Câmara Municipal de Santa Maria Da Feira

PLANO DIRETOR MUNICIPAL - OUTROS VALORES PATRIMONIAIS

Imóveis de Interesse Municipal – Proteção Estrutural

Número	SE40
Designação	Quinta da Rua da Botica
Rua	Rua da Botica
Freguesia	Canedo
Categoria	Casa / Quinta
Tipologia	Arquitetura Civil
Classificação	Imóvel de Interesse Municipal Não Classificado
Legislação	Não se aplica
Proteção	Não se aplica
Área	37788,0 m2
Cronologia	...
Sítio Arqueológico	Não
Sensibilidade Arqueológica	Não
Descrição	Quinta composta por casa de habitação, cavalariças, dependências agrícolas, casa de caseiros e extenso espaço envolvente. A casa principal, de planta irregular, de dois pisos, vãos retangulares regulares, emoldurados a granito, janelas de guilhotina e as portas de duas folhas de abrir com bandeira. Pelo desenho dos alçados percebe-se que a casa original não teria esta configuração, tendo sido aumentada para sul, apresentando este alçado uma varanda corrida voltada para o terreno envolvente.
Salvaguarda	Estrutural

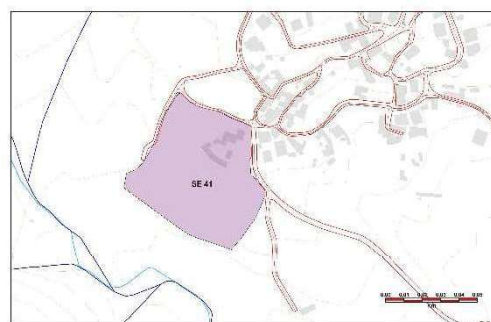


Fonte: Inventário Câmara Municipal de Santa Maria Da Feira

PLANO DIRETOR MUNICIPAL - OUTROS VALORES PATRIMONIAIS

Imóveis de Interesse Municipal – Proteção Estrutural

Número	SE41
Designação	Quinta da Rua dos Castanheiros
Rua	Rua dos Castanheiros
Freguesia	Canedo
Categoria	Casa / Quinta
Tipologia	Arquitetura Civil
Classificação	Imóvel de Interesse Municipal Não Classificado
Legislação	Não se aplica
Proteção	Não se aplica
Área	15863 m2
Cronologia	...
Sítio Arqueológico	Não
Sensibilidade Arqueológica	Não
Descrição	Quinta composta por casa de habitação, capela e dependências agrícolas. A casa de habitação apresenta dois pisos, vãos de secção retangular regular de duas folhas de abrir de madeira com batente e moldura de granito. Apresenta arquitetura simples, sem ornamentos. A capela de Nossa Senhora das Dores (Velha), datada do séc. XX, apresenta planta retangular regular é ligada à habitação por meio de um outro volume.
Salvaguarda	Estrutural

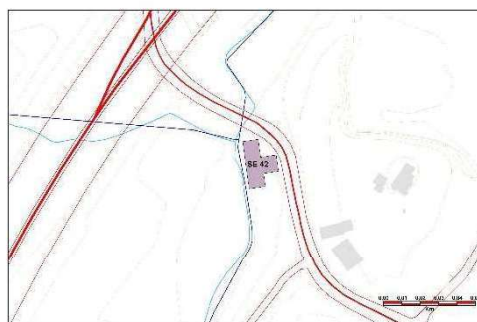


Fonte: Inventário Câmara Municipal de Santa Maria Da Feira

PLANO DIRETOR MUNICIPAL - OUTROS VALORES PATRIMONIAIS

Imóveis de Interesse Municipal – Proteção Estrutural

Número	SE42
Designação	Fábrica de Papel do Cascão
Rua	Rua Direita
Freguesia	Louredo
Categoria	Arqueologia Industrial
Tipologia	Arquitetura Civil
Classificação	Imóvel de Interesse Municipal Não Classificado
Legislação	Não se aplica
Proteção	Não se aplica
Área	297,2 m2
Cronologia	Séc. XX
Sítio Arqueológico	Não
Sensibilidade Arqueológica	Não
Descrição	Edifício de dois pisos, em muito avançado estado de degradação, apresentando estrutura em granito com lâminas de madeira. Os vãos de secção retangular regular emoldurados a granito. Cobertura cerâmica.
Salvaguarda	Estrutural

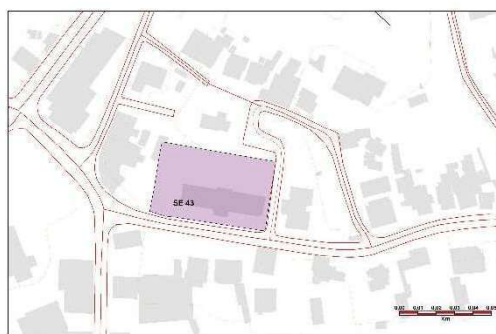


Fonte: Inventário Câmara Municipal de Santa Maria Da Feira

PLANO DIRETOR MUNICIPAL - OUTROS VALORES PATRIMONIAIS

Imóveis de Interesse Municipal – Proteção Estrutural

Número	SE43
Designação	EB1 da Igreja
Rua	Rua António José de Bastos
Freguesia	Milheirós de Poiares
Categoria	Edifício Escolar
Tipologia	Arquitetura Civil
Classificação	Imóvel de Interesse Municipal Não Classificado
Legislação	Não se aplica
Proteção	Não se aplica
Área	2463,9 m2
Cronologia	Séc. XX - 1927
Sítio Arqueológico	Não
Sensibilidade Arqueológica	Não
Descrição	Edifício rebocado e pintado, de planta retangular e três pisos. Corresponde ao estilo eclético dos anos 20. Contempla escadaria de dois lanços e alpendre que anuncia a entrada para o segundo andar (o principal). o pórtico é curvo, em arco de meio ponto e as janelas amplas e emolduradas a ladear a entrada. As janelas (três de cada lado) que integram as estruturas contínuas ao corpo central estão ligadas por cornija no beiral, friso pilastras finas. O terceiro andar é dotado, na zona central, de um frontão emoldurado em pilastras e frisos que, em conjunto com os varandins de pedra, liga as três janelas. Esse mesmo frontão ostenta, no remate, um outro frontão, mais pequeno e com volutas estilizadas. O alçado traseiro contempla uma extensa varanda enxaquetada.
Salvaguarda	Estrutural

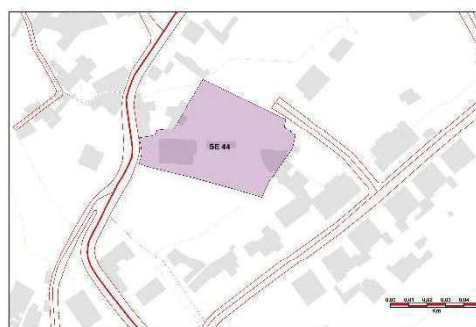


Fonte: Inventário Câmara Municipal de Santa Maria Da Feira

PLANO DIRETOR MUNICIPAL - OUTROS VALORES PATRIMONIAIS

Imóveis de Interesse Municipal – Proteção Estrutural

Número	SE44
Designação	Casa Palaciana
Rua	Rua da EN 109-4
Freguesia	Mosteirô
Categoria	Casa / Quinta
Tipologia	Arquitetura Civil
Classificação	Imóvel de Interesse Municipal Não Classificado
Legislação	Não se aplica
Proteção	Não se aplica
Área	3158,2 m2
Cronologia	Séc. XX (1908)
Sítio Arqueológico	Não
Sensibilidade Arqueológica	Não
Descrição	Edifício de planta retangular de três pisos. A frontaria é acompanhada de pilastras nos flancos e revestida a azulejos policromados. O piso térreo apresenta pedra à vista e duas frestas. O primeiro piso comporta vãos retangulares emoldurados. O pórtico que se encontra no centro e ladeado pelas janelas, patenteia pilastras e é antecedido por uma escadaria e pátio, limitado por muro e portão em ferro forjado com trabalho entremeado. O terceiro andar eleva-se sobre uma cornija e possui um frontão retangular com janela e varandim. Um friso acompanha o remate da frontaria, ladeando o frontão, com os flancos organizados em finas pilastras encimadas por urnas. As fachadas laterais são rebocadas e pintadas.
Salvaguarda	Estrutural



Fonte: Inventário Câmara Municipal de Santa Maria Da Feira

PLANO DIRETOR MUNICIPAL - OUTROS VALORES PATRIMONIAIS

Imóveis de Interesse Municipal – Proteção Estrutural

Número	SE45
Designação	Casa de Manuel Martins Ferreira Silva
Rua	Avenida Albertina Ferreira Amorim
Freguesia	Mozelos
Categoria	Casa / Quinta
Tipologia	Arquitetura Civil
Classificação	Imóvel de Interesse Municipal Não Classificado
Legislação	Não se aplica
Proteção	Não se aplica
Área	8207 m ²
Cronologia	Séc. XX (1908)
Sítio Arqueológico	Não
Sensibilidade Arqueológica	Não
Descrição	Edifício rebocado e pintado, de planta retangular de dois pisos. A construção denuncia uma arquitetura simples e, simultaneamente, erudita, devido aos flancos organizados em pilastras e ao emolduramento granítico das janelas, que apresenta cornija no topo e agrafo. Tais janelas são favorecidas, decorativamente, pelos varandins em ferro. O piso térreo é, no seu todo, dotado de seis festas que ladeiam o pórtico. Este apresenta-se ligeiramente curvado nos vértices superiores do emolduramento. O alçado lateral direito comporta uma varanda fechada, e o esquerdo, uma escadaria exterior de acesso ao segundo andar.
Salvaguarda	Estrutural

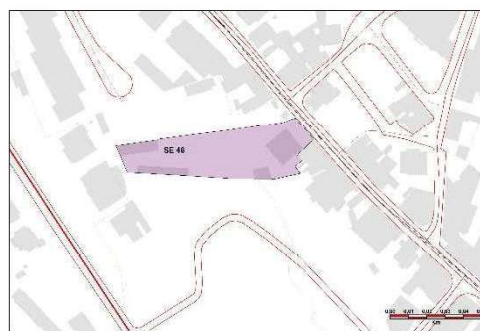


Fonte: Inventário Câmara Municipal de Santa Maria Da Feira

PLANO DIRETOR MUNICIPAL - OUTROS VALORES PATRIMONIAIS

Imóveis de Interesse Municipal – Proteção Estrutural

Número	SE46
Designação	Casa Senhorial
Rua	Rua Central da Vergada
Freguesia	Mozelos
Categoria	Casa / Quinta
Tipologia	Arquitetura Civil
Classificação	Imóvel de Interesse Municipal Não Classificado
Legislação	Não se aplica
Proteção	Não se aplica
Área	2390,9 m ²
Cronologia	Séc. XIX
Sítio Arqueológico	Não
Sensibilidade Arqueológica	Não
Descrição	Arquitetura de planta quadrangular, com cave e dois pisos e aproveitamento do vão do telhado. As fachadas de leitura vertical, com eixo de simetria, encaixada por pilastras. Os vãos de secção retangular regular, de duas folhas de abrir com bandeira, são emoldurados a granito. O andar apresenta varanda engradada, assente em mísulas de granito. O beiral do último piso é de ferro trabalhado com motivos florais.
Salvaguarda	Estrutural

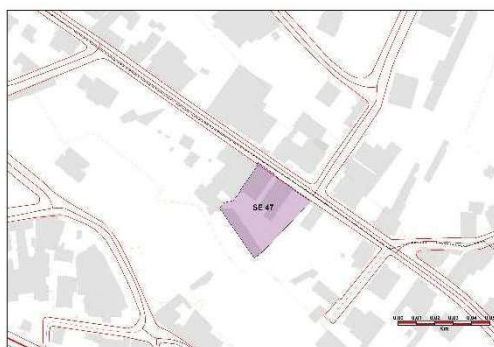


Fonte: Inventário Câmara Municipal de Santa Maria Da Feira

PLANO DIRETOR MUNICIPAL - OUTROS VALORES PATRIMONIAIS

Imóveis de Interesse Municipal – Proteção Estrutural

Número	SE47
Designação	Conjunto de 2 Palacetes
Rua	Rua Central da Vergada
Freguesia	Mozelos
Categoria	Casa / Quinta
Tipologia	Arquitetura Civil
Classificação	Imóvel de Interesse Municipal Não Classificado
Legislação	Não se aplica
Proteção	Não se aplica
Área	1273,6 m2
Cronologia	Séc. XIX
Sítio Arqueológico	Não
Sensibilidade Arqueológica	Não
Descrição	Conjunto de dois palacetes antigos do séc. XIX de planta retangular de dois pisos. As fachadas principais, encaixadas por pilastras, apresentam eixo de simetria. Os vãos de secção retangular com moldura de granito, de duas folhas de abrir com bandeira. Ao nível do andar, nas duas fachadas, salienta-se a existência de varanda engradada. A construção da esquerda apresenta platibanda e, a da direita, apresenta beiral em granito. As entradas são marcadas por dois portões em ferro trabalhados, ladeados por colunas de granito, encimados por pináculos.
Salvaguarda	Estrutural

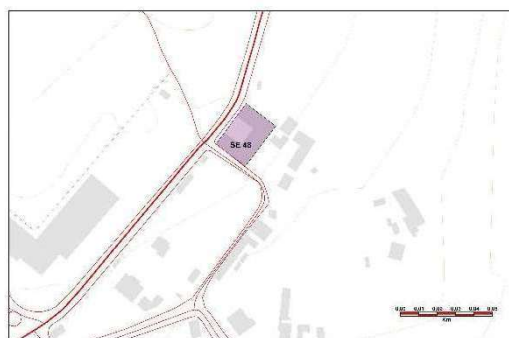


Fonte: Inventário Câmara Municipal de Santa Maria Da Feira

PLANO DIRETOR MUNICIPAL - OUTROS VALORES PATRIMONIAIS

Imóveis de Interesse Municipal – Proteção Estrutural

Número	SE48
Designação	Casa da Rua Doutor Amorim
Rua	Rua Doutor Amorim
Freguesia	Mozelos
Categoria	Casa / Quinta
Tipologia	Arquitetura Civil
Classificação	Imóvel de Interesse Municipal Não Classificado
Legislação	Não se aplica
Proteção	Não se aplica
Área	553,5 m2
Cronologia	Séc. XIX
Sítio Arqueológico	Não
Sensibilidade Arqueológica	Não
Descrição	Edifício de estilo neoclássico, de um só piso e planta em "U". As fachadas são encaixadas por pilastras. A arquitetura eclética, de cariz funcionalista, comporta amplas janelas retangulares, emolduradas a granito e encaixilhadas em ferro, do qual resulta uma decoração entremeada e elegante. A gramática arquitetónica denuncia linhas muito similares ao da Malaposta de Sanfins. O pequeno pátio exterior é precedido pelo portão de ferro, que é apoiado por colunas graníticas, encimadas por urnas.
Salvaguarda	Estrutural

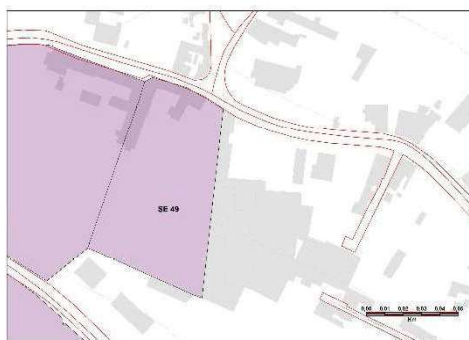


Fonte: Inventário Câmara Municipal de Santa Maria Da Feira

PLANO DIRETOR MUNICIPAL - OUTROS VALORES PATRIMONIAIS

Imóveis de Interesse Municipal – Proteção Estrutural

Número	SE49
Designação	Casa da Rua da Aldeia
Rua	Rua da Aldeia
Freguesia	Paços de Brandão
Categoria	Casa / Quinta
Tipologia	Arquitetura Civil
Classificação	Imóvel de Interesse Municipal Não Classificado
Legislação	Não se aplica
Proteção	Não se aplica
Área	5680,1 m2
Cronologia	...
Sítio Arqueológico	Não
Sensibilidade Arqueológica	Não
Descrição	Edifício de habitação de planta em "L", de dois pisos e aproveitamento do vão do telhado. A fachada principal, encaixada por pilastras, apresenta eixo de simetria. Os vãos são de secção retangular regular, com moldura em granito, de guilhotina, com exceção dos vãos que se encontram ao centro que apresentam duas folhas de abrir. A encimar a porta principal destaca-se uma varanda engradada. Os vãos ao nível do andar são encimados por painéis em azulejo.
Salvaguarda	Estrutural

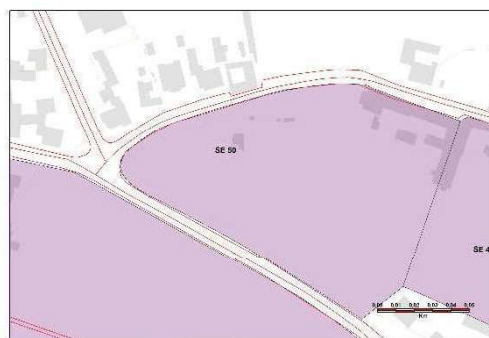


Fonte: Inventário Câmara Municipal de Santa Maria Da Feira

PLANO DIRETOR MUNICIPAL - OUTROS VALORES PATRIMONIAIS

Imóveis de Interesse Municipal – Proteção Estrutural

Número	SE50
Designação	Quinta de Joaquim Carvalho
Rua	Rua da Quinta de Baixo
Freguesia	Paços de Brandão
Categoria	Casa / Quinta
Tipologia	Arquitetura Civil
Classificação	Imóvel de Interesse Municipal Não Classificado
Legislação	Não se aplica
Proteção	Não se aplica
Área	14227,1 m2
Cronologia	Séc. XVIII
Sítio Arqueológico	Não
Sensibilidade Arqueológica	Não
Descrição	Conjunto composto por extenso espaço ajardinado e casa senhoral oitocentista. O edifício é composto por dois corpos, um de planta retangular e outro de planta quadrada. O corpo de dois pisos apresenta vãos retangulares aprumados e emoldurados a granito. O corpo de um só piso apresenta os vãos cortados no topo. As frontarias são ainda enriquecidas pelo trabalho em madeira nas janelas e nas portas. Uma pequena escadaria antecede uma das entradas. O portão de acesso ao jardim situa-se o flanco direito da frontaria, sendo suportado por colunas de granito encimadas por urnas
Salvaguarda	Estrutural

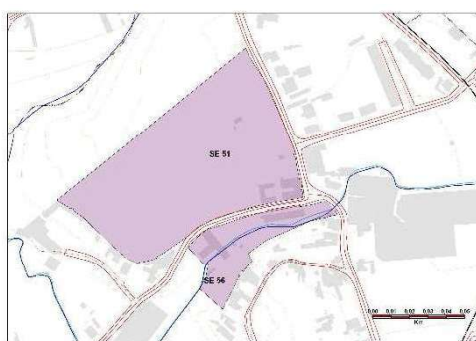


Fonte: Inventário Câmara Municipal de Santa Maria Da Feira

PLANO DIRETOR MUNICIPAL - OUTROS VALORES PATRIMONIAIS

Imóveis de Interesse Municipal – Proteção Estrutural

Número	SE51
Designação	Casa Nobre de Francisco José - 1834
Rua	Rua de Rio Maior
Freguesia	Paços de Brandão
Categoria	Casa / Quinta
Tipologia	Arquitetura Civil
Classificação	Imóvel de Interesse Municipal Não Classificado
Legislação	Não se aplica
Proteção	Não se aplica
Área	30914,7 m2
Cronologia	Séc. XVIII
Sítio Arqueológico	Não
Sensibilidade Arqueológica	Não
Descrição	Conjunto constituído por duas construções em "U", com os pátios voltados um para o outro e para o espaço agrícola envolvente. Uma das construções, a de arquitetura mais simples, alberga áreas de apoio à atividade agrícola e casa dos caseiros. A de construção mais erudita, destina-se à habitação. As construções apresentam dois pisos e abertura retangulares. A habitação apresenta as abertura emolduradas e frestas no piso térreo.
Salvaguarda	Estrutural

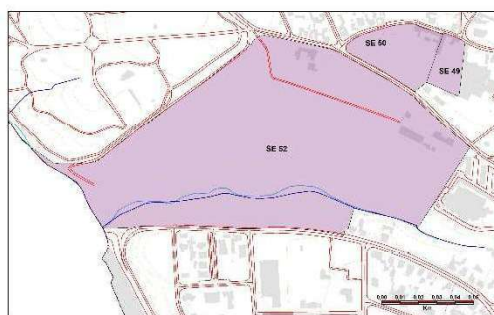


Fonte: Inventário Câmara Municipal de Santa Maria Da Feira

PLANO DIRETOR MUNICIPAL - OUTROS VALORES PATRIMONIAS

Imóveis de Interesse Municipal – Proteção Estrutural

Número	SE52
Designação	Quinta de Baixo
Rua	Rua da Quinta de Baixo
Freguesia	Paços de Brandão
Categoria	Casa / Quinta
Tipologia	Arquitetura Civil
Classificação	Imóvel de Interesse Municipal Não Classificado
Legislação	Não se aplica
Proteção	Não se aplica
Área	192284,5 m2
Cronologia	Séc. XVIII
Sítio Arqueológico	Não
Sensibilidade Arqueológica	Não
Descrição	Conjunto composto por casa senhorial, capela e jardim. O edifício principal tem dois corpos de planta retangular de dois pisos ligados a um terceiro corpo, de planta também retangular, um pouco mais baixo, apresenta vãos curvos ao nível do piso térreo e varanda corrida com janelas aprumadas no piso superior. Os outros dois volumes apresentam vãos aprumados de secção retangular regular em madeira, emoldurados a granito, de guilhotina.
Salvaguarda	Estrutural



Fonte: Inventário Câmara Municipal de Santa Maria Da Feira

PLANO DIRETOR MUNICIPAL - OUTROS VALORES PATRIMONIAIS

Imóveis de Interesse Municipal – Proteção Estrutural

Número	SE53
Designação	Casa Brasileira
Rua	Rua da Sobreira
Freguesia	Paços de Brandão
Categoria	Casa / Quinta
Tipologia	Arquitetura Civil
Classificação	Imóvel de Interesse Municipal Não Classificado
Legislação	Não se aplica
Proteção	Não se aplica
Área	4935,6 m2
Cronologia	...
Sítio Arqueológico	Não
Sensibilidade Arqueológica	Não
Descrição	Edifício de três pisos, com as paredes exteriores rebocadas e pintadas. O acesso principal é feito através de uma escadaria exterior. O edifício apresenta erudição no tratamento das fachadas, enriquecidas pela torre que surge na cobertura, pelo lado esquerdo da frontaria. Varandins e alpendre retocam as fachadas. As aberturas são de secção retangular e as empenas sugerem arqueamento.
Salvaguarda	Estrutural

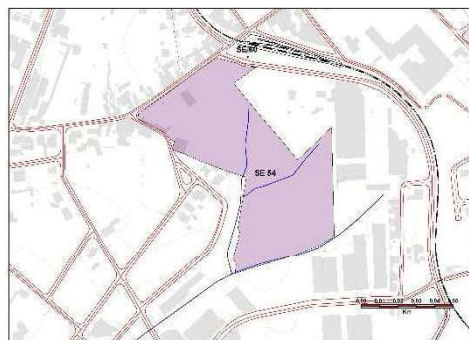


Fonte: Inventário Câmara Municipal de Santa Maria Da Feira

PLANO DIRETOR MUNICIPAL - OUTROS VALORES PATRIMONIAS

Imóveis de Interesse Municipal – Proteção Estrutural

Número	SE54
Designação	Quinta do Matoso
Rua	Avenida do Matoso
Freguesia	Paços de Brandão
Categoria	Casa / Quinta
Tipologia	Arquitetura Civil
Classificação	Imóvel de Interesse Municipal Não Classificado
Legislação	Não se aplica
Proteção	Não se aplica
Área	50687,1 m2
Cronologia	...
Sítio Arqueológico	Não
Sensibilidade Arqueológica	Não
Descrição	Quinta composta por casa de habitação, espaço ajardinado e estruturas anexas onde, em tempos, teriam funcionado as dependências agrícolas e casa dos caseiros. O edifício principal, de dois pisos, apresenta fachadas rebocadas e pintadas, e apresenta-se em planta retangular. A frontaria é provida de aberturas retangulares, bastante amplas. Elemento marcante do edifício é, ainda, os dois lanços de escadaria que formam um pequeno patamar de acesso à entrada principal. Insere-se num espaço ajardinado murado.
Salvaguarda	Estrutural



Fonte: Inventário Câmara Municipal de Santa Maria Da Feira

PLANO DIRETOR MUNICIPAL - OUTROS VALORES PATRIMONIAIS

Imóveis de Interesse Municipal – Proteção Estrutural

Número	SE55
Designação	Casa da Rua de Entre Carreiras
Rua	Avenida Monte de Cima / Rua de Entre Carreiras
Freguesia	Paços de Brandão
Categoria	Casa / Quinta
Tipologia	Arquitetura Civil
Classificação	Imóvel de Interesse Municipal Não Classificado
Legislação	Não se aplica
Proteção	Não se aplica
Área	1087,0 m2
Cronologia	...
Sítio Arqueológico	Não
Sensibilidade Arqueológica	Não
Descrição	Edifício de estilo eclético, erudito e de verticalidade acentuada. Caracteriza-se, fundamentalmente, pela torre (com quatro vértices bem demarcados e friso policromado) que contorna o flanco e forma um dos alçados da construção. O edifício comporta planta quadrada, dois pisos e aberturas emolduradas e aprumadas (retangulares e quadradas, curvadas). Apresenta ainda escadaria no alçado posterior à frontaria que garante o acesso ao segundo piso e ao varandim que antecede a entrada. Destaque para a variedade de coberturas existentes).
Salvaguarda	Estrutural



Fonte: Inventário Câmara Municipal de Santa Maria Da Feira

PLANO DIRETOR MUNICIPAL - OUTROS VALORES PATRIMONIAIS

Imóveis de Interesse Municipal – Proteção Estrutural

Número	SE56
Designação	Núcleo Museológico de Paços de Brandão
Rua	Rua de Rio Maior
Freguesia	Paços de Brandão
Categoria	Arqueologia Industrial
Tipologia	Arquitetura Civil
Classificação	Imóvel de Interesse Municipal Não Classificado
Legislação	Não se aplica
Proteção	Não se aplica
Área	6275,8 m2
Cronologia	...
Sítio Arqueológico	Sim
Sensibilidade Arqueológica	Sim
Descrição	Conjunto de duas antigas fábricas de papel que se desenvolvem ao longo da Ribeira de Rio Maior. Um dos edifícios foi recuperado, tendo-lhe sido atribuído o uso de Museu de Papel das Terras de Santa Maria. Ambos os edifícios são compostos por dois corpos distintos, sendo um deles a antiga casa de habitação do proprietário da fábrica e o outro, a unidade fabril.
Salvaguarda	Estrutural

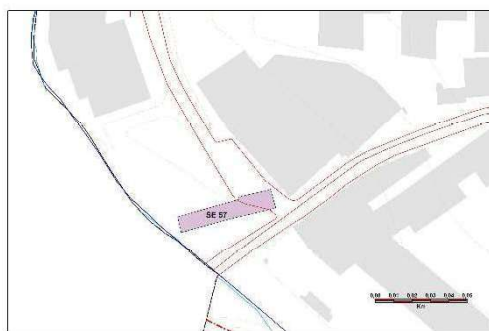


Fonte: Inventário Câmara Municipal de Santa Maria Da Feira

PLANO DIRETOR MUNICIPAL - OUTROS VALORES PATRIMONIAIS

Imóveis de Interesse Municipal – Proteção Estrutural

Número	SE57
Designação	Fábrica de Papel da Azenha
Rua	Rua da Azenha
Freguesia	Paços de Brandão
Categoria	Arqueologia Industrial
Tipologia	Arqueologia Industrial
Classificação	Sítio Arqueológico Não Classificado
Legislação	Não se aplica
Proteção	Não se aplica
Área	502,9 m2
Cronologia	Séc. XIX
Sítio Arqueológico	Sim
Sensibilidade Arqueológica	Sim
Descrição	Conjunto de duas antigas fábricas, a primeira das quais fundada em 1844 por João José de Azevedo (proprietário também da Fábrica do Engenho Novo). Dois anos depois, Manuel Pinto de Almeida fundou uma segunda fábrica no local (Fábrica de Papel da Azenha de Cima), tornando-se proprietário de ambas as unidades industriais. Estas unidades já não se encontram em laboração, mas os edifícios estão em relativo bom estado de conservação, sendo importantes testemunhos da importância da atividade na região.
Salvaguarda	Estrutural

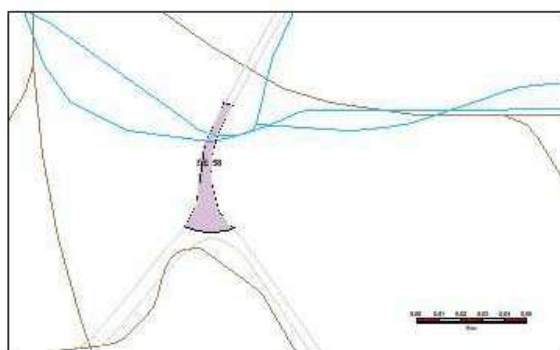


Fonte: Inventário Câmara Municipal de Santa Maria Da Feira

PLANO DIRETOR MUNICIPAL - OUTROS VALORES PATRIMONIAIS

Imóveis de Interesse Municipal – Proteção Estrutural

Número	SE58
Designação	Ponte de Arco
Rua	Rua de S. Gião
Freguesia	S. Miguel do Souto
Categoria	Ponte
Tipologia	Arquitetura Civil
Classificação	Imóvel de Interesse Municipal Não Classificado
Legislação	Não se aplica
Proteção	Não se aplica
Área	454 m2
Cronologia	Período Medieval
Sítio Arqueológico	Sim
Sensibilidade Arqueológica	Sim
Descrição	Ponte sobre a Ribeira da Laje, de um arco de volta perfeita com cavalete e siglas no arranque do arcaria e na abóbada. Esta travessia apresenta uma pequena calçada de seixos e blocos. A estrutura encontra-se bastante danificada, sendo inclusivamente visível um buraco no pavimento, necessitando, por isso, de urgente reabilitação. Quintino e Pinto (2008) estabelecem uma possível ligação entre a localização da ponte a provável localização de um mosteiro do Séc. X (Oliveira, 1950) nas proximidades. De facto, a ponte localiza-se num amplo vale aplanado por ação antrópica (taludes recortados) com bons terrenos agrícolas.
Salvaguarda	Estrutural



Fonte: Inventário Câmara Municipal de Santa Maria Da Feira

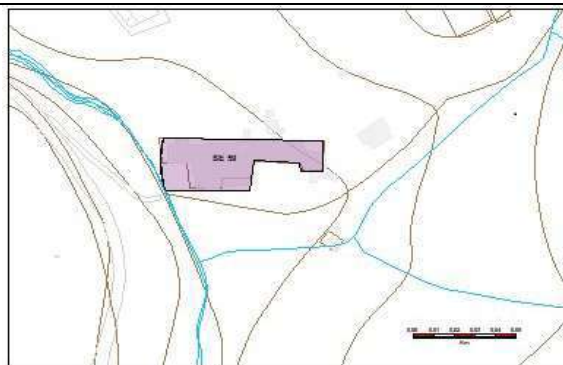


santa maria da feira câmara municipal

PLANO DIRETOR MUNICIPAL - OUTROS VALORES PATRIMONIAIS

Imóveis de Interesse Municipal – Proteção Estrutural

Número	SE59
Designação	Fábrica de Papel de Nossa Senhora da Lapa
Rua	Rua 1 da Urbanização do Engenho Velho
Freguesia	S. Paio de Oleiros
Categoria	Arqueologia Industrial
Tipologia	Fábrica
Classificação	Sítio Arqueológico Não Classificado
Legislação	Não se aplica
Proteção	Não se aplica
Área	7854 m2
Cronologia	Séc. XVIII
Sítio Arqueológico	Sim
Sensibilidade Arqueológica	Sim
Descrição	Conjunto de edifícios pertencentes à antiga fábrica de papel conhecida por Engenho Velho, fundada em 1708, tendo sido a primeira fábrica de papel do concelho, agraciada pelo Rei D. João V (Santos, 2003). Assume-se como importante testemunho da indústria papeleira da região, ainda que se apresente em avançado estado de degradação.
Salvaguarda	Estrutural

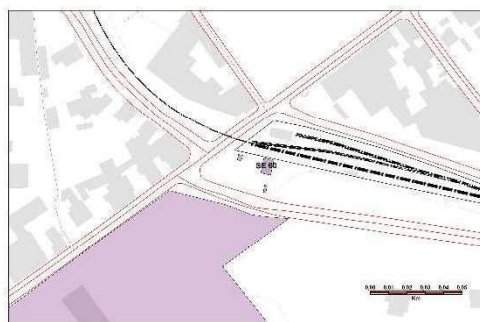


Fonte: Inventário Câmara Municipal de Santa Maria Da Feira

PLANO DIRETOR MUNICIPAL - OUTROS VALORES PATRIMONIAIS

Imóveis de Interesse Municipal – Proteção Estrutural

Número	SE60
Designação	Estação de Caminhos-de-ferro de Paços de Brandão
Rua	Avenida do Matoso
Freguesia	Paços de Brandão
Categoria	Estação de Caminhos-de-ferro
Tipologia	Arquitetura Civil
Classificação	Imóvel de Interesse Municipal Não Classificado
Legislação	Não se aplica
Proteção	Não se aplica
Área	60 m2
Cronologia	Séc. XX
Sítio Arqueológico	Não
Sensibilidade Arqueológica	Não
Descrição	Edifício rebocado e pintado, de planta retangular e dois pisos. A arquitetura revela linhas simples, dentro de uma linguagem revivalista que se espalhou por todo o país, entre os finais do século XIX e os inícios do século XX. A construção é de verticalidade acentuada, de vãos retangulares - exceto um, no segundo piso, no alçado lateral direito - com emolduramento recortado.
Salvaguarda	Estrutural

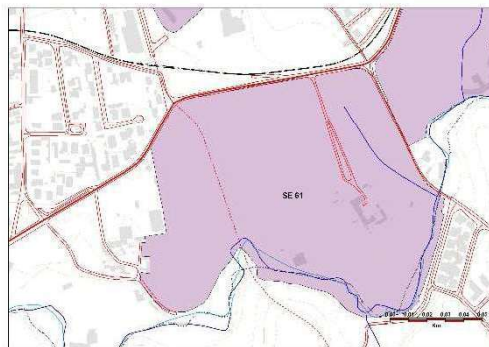


Fonte: Inventário Câmara Municipal de Santa Maria Da Feira

PLANO DIRETOR MUNICIPAL - OUTROS VALORES PATRIMONIAIS

Imóveis de Interesse Municipal – Proteção Estrutural

Número	SE61
Designação	Quinta da Cardanha
Rua	Rua Comendador Sá Couto
Freguesia	S. Paio de Oleiros
Categoria	Casa / Quinta
Tipologia	Arquitetura Civil
Classificação	Imóvel de Interesse Municipal Não Classificado
Legislação	Não se aplica
Proteção	Não se aplica
Área	148004,1 m2
Cronologia	Séc. XIX
Sítio Arqueológico	Não
Sensibilidade Arqueológica	Não
Descrição	Palacete burguês do séc. XIX que se encontra envolvido em extensa área verde ajardinada. O estilo do edifício varia entre o romântico e o tradicional. O corpo principal patenteia piso único de horizontalidade acentuada. A frontaria é dotada de frestas no cilhar, de vãos retangulares aprumados e emoldurados e de um friso bem destacado no beiral do telhado. A ladear a fachada principal encontra-se uma torre octogonal (que ostenta uma outra circular e com ameias), de dois pisos, divididos por uma espécie de filete. O primeiro piso comporta um pórtico, amplo e de arco de meio ponto, encimado por um varandim em granito que se encontra apoiado sobre mísulas. O mesmo denuncia a presença de uma outra porta, em arco de meia volta, que é ladeada por uma janela de cada lado. O topo da torre é um terraço.
Salvaguarda	Estrutural

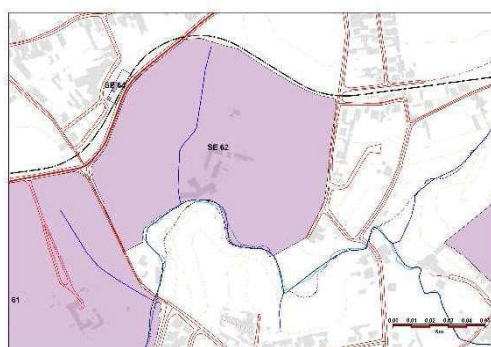


Fonte: Inventário Câmara Municipal de Santa Maria Da Feira

PLANO DIRETOR MUNICIPAL - OUTROS VALORES PATRIMONIAIS

Imóveis de Interesse Municipal – Proteção Estrutural

Número	SE62
Designação	Quinta do Candal
Rua	Rua Dr. Ângelo Sampaio Maia
Freguesia	S. Paio de Oleiros
Categoria	Casa / Quinta
Tipologia	Arquitetura Civil
Classificação	Imóvel de Interesse Municipal Não Classificado
Legislação	Não se aplica
Proteção	Não se aplica
Área	96758,6 m2
Cronologia	Séc. XIX
Sítio Arqueológico	Não
Sensibilidade Arqueológica	Não
Descrição	Este espaço, que se insere numa vasta e ampla área verdejante, é composto por um conjunto de construções, de entre as quais se destacam a casa de habitação (que apresenta uma arquitetura mais rica), a casa dos caseiros (de carácter tradicional), o moinho e a Fábrica de Papel (que ostenta uma linguagem arquitetónica estereotipada da indústria papelreira da época). Os edifícios, de um modo geral, apresentam planta retangular, paredes rebocadas e pintadas e com vãos retangulares, salvo algumas exceções. A edificação principal é a mais alta, correspondendo à habitação, comportando dois pisos e dois de arco de meio ponto na frontaria. A mesma apresenta, ao centro, brasão em granito. Os flancos são destacados por pilastras de granito e os ciliares pela cor cinzenta. Um dos alçados laterais é prolongado por um outro pequeno volume anexo. Todo o conjunto é extremamente enriquecido pelo jardim, fontanário, relógio de sol e gruta artificial, elementos muito próprios do romantismo.
Salvaguarda	Estrutural

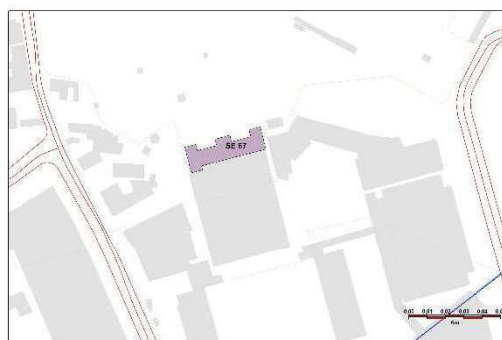


Fonte: Inventário Câmara Municipal de Santa Maria Da Feira

PLANO DIRETOR MUNICIPAL - OUTROS VALORES PATRIMONIAIS

Imóveis de Interesse Municipal – Proteção Estrutural

Número	SE63
Designação	Museu de Santa Maria de Lamas
Rua	Rua da Sobreirinha
Freguesia	Santa Maria de Lamas
Categoria	Edifício Civil
Tipologia	Arquitetura Civil
Classificação	Imóvel de Interesse Municipal Não Classificado
Legislação	Não se aplica
Proteção	Não se aplica
Área	456 m2
Cronologia	Séc. XX
Sítio Arqueológico	Não
Sensibilidade Arqueológica	Não
Descrição	Edifício de planta irregular de um piso, com a exceção de uma pequena parte que apresenta dois pisos. As fachadas são rebocadas e pintadas. Os vãos, de diferentes secções, são emoldurados a granito.
Salvaguarda	Estrutural

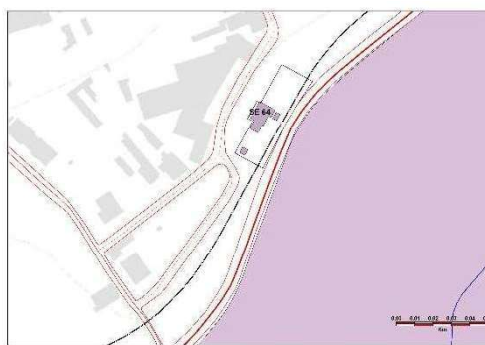


Fonte: Inventário Câmara Municipal de Santa Maria Da Feira

PLANO DIRETOR MUNICIPAL - OUTROS VALORES PATRIMONIAIS

Imóveis de Interesse Municipal – Proteção Estrutural

Número	SE64
Designação	Estação dos Caminhos-de-ferro de S. Paio de Oleiros
Rua	Rua do Ateneu
Freguesia	S. Paio de Oleiros
Categoria	Estação de Caminhos-de-ferro
Tipologia	Arquitetura Civil
Classificação	Imóvel de Interesse Municipal Não Classificado
Legislação	Não se aplica
Proteção	Não se aplica
Área	140 m2
Cronologia	Séc. XIX / Sec. XX
Sítio Arqueológico	Não
Sensibilidade Arqueológica	Não
Descrição	Edifício rebocado e pintado, de planta retangular e dois pisos. A arquitetura revela linhas simples, dentro de uma linguagem revivalista que se espalhou por todo o país, entre os finais do século XIX e os inícios do século XX. A construção é de verticalidade acentuada, corpo central destacado e de vãos retangulares com emolduramento recortado.
Salvaguarda	Estrutural

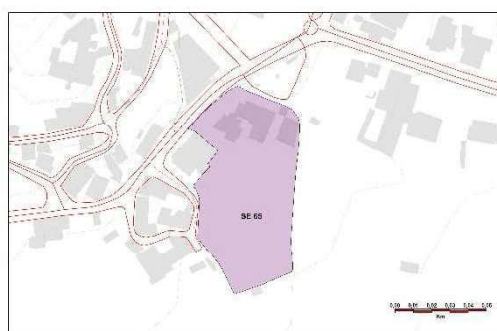


Fonte: Inventário Câmara Municipal de Santa Maria Da Feira

PLANO DIRETOR MUNICIPAL - OUTROS VALORES PATRIMONIAIS

Imóveis de Interesse Municipal – Proteção Estrutural

Número	SE65
Designação	Casa do Largo de Santo Isidoro
Rua	Rua António José Paiva e Sousa
Freguesia	Romariz
Categoria	Casa / Quinta
Tipologia	Arquitetura Civil
Classificação	Imóvel de Interesse Municipal Não Classificado
Legislação	Não se aplica
Proteção	Não se aplica
Área	4984,7 m ²
Cronologia	...
Sítio Arqueológico	Não
Sensibilidade Arqueológica	Não
Descrição	Edifício de planta irregular de dois pisos, paredes exteriores rebocadas e pintadas. Denuncia traços de Arquitetura Colonial Brasileira com linhas ecléticas. A erudição é fortemente vinculada no tratamento das fachadas, dos vãos, da cobertura e das empenas. A fachada principal apresenta leitura horizontal e assimétrica. Filetes dão um retoque especial à frontaria que é enriquecida com uma varanda retangular e balaustrada. As aberturas são aprumadas e curvadas, com caixilharia de madeira pintada de branco. As empenas são aprumadas e ondulantes, permitindo a sugestão de pequenos frontões com pintura (tons verde-escuros) e com largos cordéis verticais. O segundo piso é antecedido por uma escadaria.
Salvaguarda	Estrutural

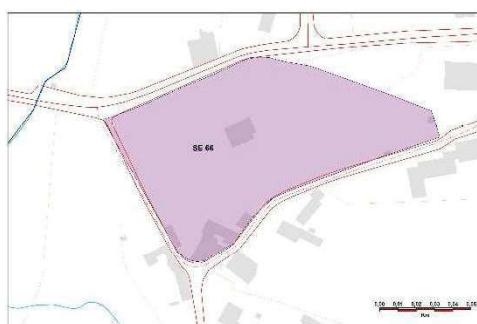


Fonte: Inventário Câmara Municipal de Santa Maria Da Feira

PLANO DIRETOR MUNICIPAL - OUTROS VALORES PATRIMONIAIS

Imóveis de Interesse Municipal – Proteção Estrutural

Número	SE66
Designação	Quinta do Dr. Correia de Sá
Rua	Rua da Igreja
Freguesia	Sanfins
Categoria	Casa / Quinta
Tipologia	Arquitetura Civil
Classificação	Imóvel de Interesse Municipal Não Classificado
Legislação	Não se aplica
Proteção	Não se aplica
Área	10736,9 m2
Cronologia	...
Sítio Arqueológico	Não
Sensibilidade Arqueológica	Não
Descrição	Edifício de planta retangular distribuído por três pisos, com a exceção da torre que apresenta quatro pisos e que marca o estilo do edifício. O imóvel apresenta características de Arquitetura Colonial Brasileira, tendo as paredes rebocadas e pintadas. Ao nível do teto do terceiro piso existe um friso que contorna todo o edifício. A cobertura é de cor preta. Os vãos são de secção retangular, rematados superiormente por um arco abatido em tijolo burro, a caixilharia, de madeira, é de duas folhas de abrir com bandeira.
Salvaguarda	Estrutural



Fonte: Inventário Câmara Municipal de Santa Maria Da Feira

PLANO DIRETOR MUNICIPAL - OUTROS VALORES PATRIMONIAIS

Imóveis de Interesse Municipal – Proteção Estrutural

Número	SE67
Designação	Antigo Hospital de S. Paio de Oleiros / Asilo de Nossa Senhora da Saúde
Rua	Rua do Hospital
Freguesia	S. Paio de Oleiros
Categoria	Edifício Civil
Tipologia	Arquitetura Civil
Classificação	Imóvel de Interesse Municipal Não Classificado
Legislação	Não se aplica
Proteção	Não se aplica
Área	10622 m2
Cronologia	Séc. XX (1907)
Sítio Arqueológico	Não
Sensibilidade Arqueológica	Não
Descrição	Conjunto formado por quatro estruturas independentes, rebocadas e pintadas, de planta retangular com piso térreo e segundo andar. O seu estilo é eclético. Os vãos são retangulares, amplos, aprumados e curvados e com emolduramento a granito. O edifício principal contempla escadaria exterior na frontaria. O corpo central é mais alto, vertical e realçado por pilastras nos flancos. O varandim destaca-se do segundo piso e anuncia um pórtico curvado, em arco de meio ponto. Destaque para os frisos lisos na empena da cobertura do piso térreo, e do piso superior.
Salvaguarda	Estrutural



Fonte: Inventário Câmara Municipal de Santa Maria Da Feira

PLANO DIRETOR MUNICIPAL - OUTROS VALORES PATRIMONIAIS

Imóveis de Interesse Municipal – Proteção Estrutural

Número	SE68
Designação	Casa Brasileira / Infantário de Lourosa
Rua	Rua do Infantário
Freguesia	Lourosa
Categoria	Casa / Quinta
Tipologia	Arquitetura Civil
Classificação	Imóvel de Interesse Municipal Não Classificado
Legislação	Não se aplica
Proteção	Não se aplica
Área	4486,8 m ²
Cronologia	Séc. XIX
Sítio Arqueológico	Não
Sensibilidade Arqueológica	Não
Descrição	Edifício de leitura horizontal, de baixas dimensões, rebocada e pintada. Comporta planta retangular de dois pisos. Percebe-se a influência da arquitetura colonial brasileira. O elemento mais expressivo é a torre, igualmente de dois pisos, de planta quadrangular e cobertura triangular, que se eleva num dos alçados da construção. Os vãos das janelas marcam uma forte e indiscutível presença. São retangulares e emoldurados. A frontaria apresenta a zona central bem demarcada através da aplicação de pedra no sentido vertical. Dessa zona sobressai uma varanda em ferro, no segundo andar.
Salvaguarda	Estrutural

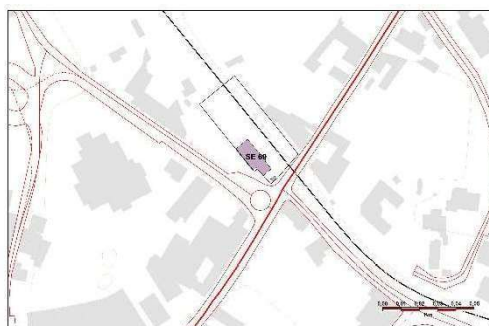


Fonte: Inventário Câmara Municipal de Santa Maria Da Feira

PLANO DIRETOR MUNICIPAL - OUTROS VALORES PATRIMONIAIS

Imóveis de Interesse Municipal – Proteção Estrutural

Número	SE69
Designação	Estação dos Caminhos-de-ferro de S. João de Vêr
Rua	Largo da Estação
Freguesia	S. João de Ver
Categoria	Estação de Caminhos-de-ferro
Tipologia	Arquitetura Civil
Classificação	Imóvel de Interesse Municipal Não Classificado
Legislação	Não se aplica
Proteção	Não se aplica
Área	163,2 m2
Cronologia	Séc. XX
Sítio Arqueológico	Não
Sensibilidade Arqueológica	Não
Descrição	Edifício de dois pisos, com vãos retangulares de duas folhas de abrir com bandeira. As fachadas encaixadas por pilastras. As linhas arquitetónicas sugerem um certo gosto nacionalista, e acentuam a verticalidade e austeridade do edifício.
Salvaguarda	Estrutural

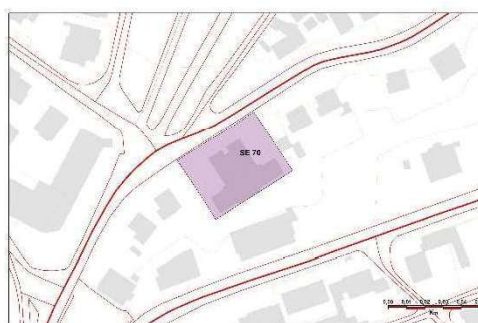


Fonte: Inventário Câmara Municipal de Santa Maria Da Feira

PLANO DIRETOR MUNICIPAL - OUTROS VALORES PATRIMONIAIS

Imóveis de Interesse Municipal – Proteção Estrutural

Número	SE70
Designação	EB1 do Mirante
Rua	Rua do Rio de Ouro
Freguesia	Canedo
Categoria	Edifício Escolar
Tipologia	Arquitetura Civil
Classificação	Imóvel de Interesse Municipal Não Classificado
Legislação	Não se aplica
Proteção	Não se aplica
Área	1910,4 m2
Cronologia	Séc. XX
Sítio Arqueológico	Não
Sensibilidade Arqueológica	Não
Descrição	
Salvaguarda	Estrutural

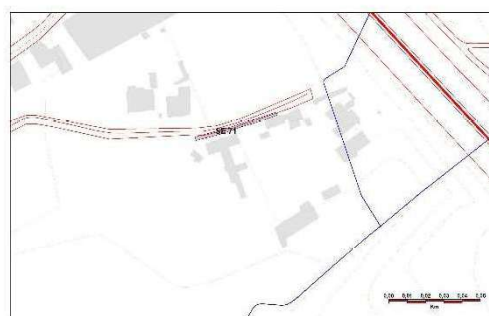


Fonte: Inventário Câmara Municipal de Santa Maria Da Feira

PLANO DIRETOR MUNICIPAL - OUTROS VALORES PATRIMONIAIS

Imóveis de Interesse Municipal – Proteção Estrutural

Número	SE71
Designação	Aqueduto de Milheirós de Poiares
Rua	Rua da Serra
Freguesia	Milheirós de Poiares
Categoria	Aqueduto
Tipologia	Arqueologia
Classificação	Sítio Arqueológico Não Classificado
Legislação	Não se aplica
Proteção	Não se aplica
Área	89 m2
Cronologia	Período Romano
Sítio Arqueológico	Sim
Sensibilidade Arqueológica	Sim
Descrição	Durante a realização dos trabalhos de campo para o EIA - IC2 - Vila Nova de Gaia / Oliveira de Azeméis foi identificado pelos arqueólogos responsáveis, um aqueduto "localizado na área habitacional rural, ainda em funcionamento, face à estrada. A estrutura original resume-se aos 7 pilares de apoio à conduta".
Salvaguarda	Estrutural

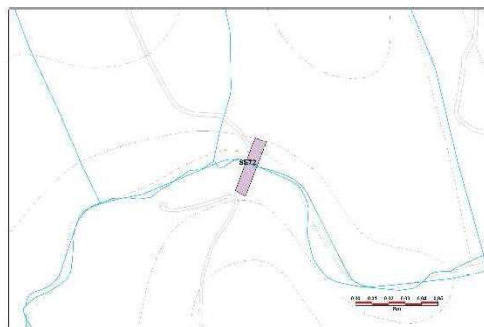


Fonte: Inventário Câmara Municipal de Santa Maria Da Feira

PLANO DIRETOR MUNICIPAL - OUTROS VALORES PATRIMONIAIS

Imóveis de Interesse Municipal – Proteção Estrutural

Número	SE72
Designação	Ponte Romana
Rua	Rua do Carvalho
Freguesia	Espargo
Categoria	Ponte
Tipologia	Ponte
Classificação	...
Legislação	Não se aplica
Proteção	Não se aplica
Área	...
Cronologia	...
Sítio Arqueológico	...
Sensibilidade Arqueológica	...
Descrição	
Salvaguarda	Estrutural

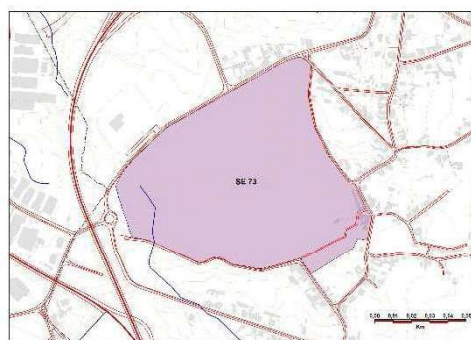


Fonte: Inventário Câmara Municipal de Santa Maria Da Feira

PLANO DIRETOR MUNICIPAL - OUTROS VALORES PATRIMONIAIS

Imóveis de Interesse Municipal – Proteção Estrutural

Número	SE73
Designação	Quinta do Seixal
Rua	Rua Dr. Guilherme Alves Moreira
Freguesia	Milheirós de Poiares
Categoria	Casa / Quinta
Tipologia	Arquitetura Civil
Classificação	Imóvel de Interesse Municipal Não Classificado
Legislação	Não se aplica
Proteção	Não se aplica
Área	253633,7 m2
Cronologia	Séc.XIX
Sítio Arqueológico	Não
Sensibilidade Arqueológica	Não
Descrição	A quinta é constituída por casa, jardim e mata. A entrada principal é guarnecida de um portal simples, em pedra granítica e rematado por uma cruz latina e dois pináculos. Uma pequena escadaria, conduz à entrada do alçado lateral. A habitação revela alguns elementos característicos de uma Casa Brasileira, como por exemplo, o azulejo de padrão é liso, monocromado, azul esverdeado que reveste as fachadas, dois pequenos mirantes, destacam-se do andar superior. Toda a área envolvente da Quinta do Seixal é enriquecida pela presença de um coreto; de grutas (bastante usual nas quintas oitocentistas), de uma pequena fonte em granito, na qual surgem carrancas; e de uma mata onde abundam espécies arbóreas raras.
Salvaguarda	Estrutural



Fonte: Inventário Câmara Municipal de Santa Maria Da Feira