



traje da  
**fogaceira**  
manual de boas práticas



# a festa

A Festa das Fogaceiras é a mais antiga e simbólica festividade religiosa do concelho de Santa Maria da Feira. É também celebrada no Brasil (Rio de Janeiro), na Venezuela (Caracas) e na África do Sul (Pretória) pelas comunidades portuguesas.

Símbolo de união e partilha, esta festa teve origem numa promessa do povo ao Mártir S. Sebastião, em troca de proteção contra uma peste “brava e cruel” que devastou, em 1505, a região da Terra de Santa Maria.

Com rituais que perduram no tempo, a Festa das Fogaceiras, celebrada a 20 de janeiro, feriado municipal, é composta por três momentos singulares, que cruzam o civil e o religioso: o Cortejo Cívico, a Missa Solene com Bênção das Fogaças e a tradicional Procissão.

**Nesta festa, todas as atenções recaem sobre as meninas fogaceiras, vindas de todo o concelho, que transportam a fogaça à cabeça, renovando o voto ao Mártir S. Sebastião.**



# o traje

O traje da fogaceira é composto pelo **vestido, meia-calça, luvas e sapatos brancos**. O **casaco** e os **acessórios para o cabelo**, também eles **brancos**, são opcionais.

O vestido é adornado com uma faixa de cetim colorida, colocada na cintura, que forma um bonito laço

atrás, pelo que é recomendado o uso de casacos curtos e simples.

**Para que a tradição seja preservada, é fundamental que o traje da fogaceira seja integralmente branco (nem bege nem pérola) e privilegie a beleza da simplicidade.**





# o vestido

O vestido branco é a base do traje da fogueira. O modelo adotado apresenta um corte simples, preferencialmente de tecido liso e medida pelo joelho.

A utilização de camisolas interiores térmicas ajudará a proteger do frio e poderá dispensar o uso de casaco.



# os sapatos

Os sapatos também têm de ser brancos e devem ser simples e confortáveis. Se forem novos, é recomendável que a menina fogaceira

os calce alguns dias antes, para que ganhem a forma do pé e não magoem no dia da festa. Não é permitido o uso de sapatilhas ou botas, mesmo que brancas.

# as meias

Para se protegerem do frio, as meninas fogaceiras devem usar um ou mais pares de meias-calças,

desde que respeitem o rigor do branco e a simplicidade, devendo ser integralmente lisas.



# as luvas

As luvas são um elemento essencial no traje da fogaceira, mas é fundamental que sejam brancas e simples.

A Câmara Municipal disponibiliza luvas a todas as meninas fogacei-

ras. No entanto, as que já as tiverem poderão usá-las, desde que cumpram os requisitos.



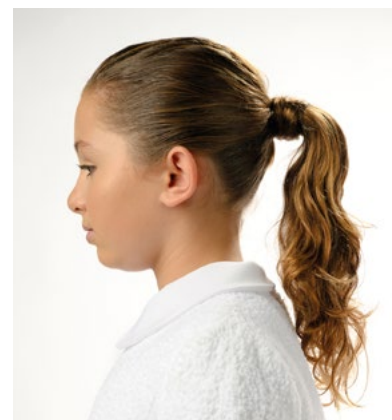
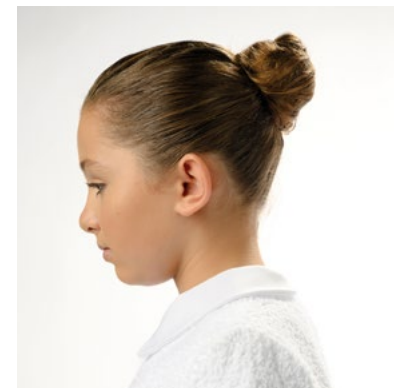
# o cabelo

Durante o Cortejo Cívico e a Procissão, as meninas transportam as fogaças à cabeça sobre pequenos tabuleiros redondos de madeira.

dos de lado ou atrás, o mais em baixo possível.

É fundamental que não utilizem acessórios (ganchos, bandoletes ou outros) e penteados no alto da cabeça, pois vão magoar e dificultar o transporte do tabuleiro.

Os acessórios no cabelo (solto ou apanhado) são opcionais, mas têm de ser discretos, brancos ou da cor do cabelo, devendo ser aplica-





# os outros elementos

Para além do traje da fogaça, fazem parte dos rituais da Festa das Fogaças vários elementos, **todos cedidos pela organização**. São eles:

- A **fogaça**, decorada com duas bandeiras coloridas de papel de prata;
- O **tabuleiro redondo** de madeira, que serve de base para o transporte da fogaça;
- A **faixa** colorida de cetim, colocada na cintura sobre o vestido da menina fogaça, antes da saída do Cortejo Cívico;
- O **estandarte** do Município, transportado por meninas mais pequenas, que ocupam o primeiro lugar no desfile;

• As três **fogaças do voto**, maiores que as restantes e que, no final das celebrações, são repartidas pelos representantes das entidades religiosas, civis e militares do território;

• O **tabuleiro retangular** com as 11 velas que representam o poder Executivo local e que, no final das celebrações, são entregues aos membros que compõem a Câmara Municipal;

• A **réplica do Castelo da Feira**, engalanada com bandeiras coloridas de papel de prata, iguais às que decoram as fogaças.

As três fogaças do voto, o tabuleiro retangular e a réplica do castelo são transportados por meninas mais crescidas, que ocupam os últimos lugares do desfile.







# a postura

**A postura das meninas durante o Cortejo Cívico, a Missa Solene e a Procissão demonstra o brio e o orgulho de ser fogaceira.**

• A fogaça é transportada à cabeça sobre um tabuleiro de madeira durante o Cortejo Cívico e a Procissão. A menina pode segurar os dois elementos (fogaça e tabuleiro) com ambas as mãos ou alternar com a mão esquerda e a direita.

• Nas pausas do Cortejo Cívico e da Procissão, a fogaceira pode colocar o tabuleiro com a fogaça sobre o ombro, permitindo-lhe descansar um pouco.

• A Missa Solene com Bênção das Fogaças é um momento de grande simbolismo. É fundamental que as meninas fogaceiras acompanhem esta celebração em silêncio e com o máximo de atenção e solenidade.



# o cantinho da fogaceira

Com o propósito de uniformizar, de forma gradual, o traje da fogaceira, a Câmara Municipal disponibiliza, desde 2015, um espaço destinado ao empréstimo de vestidos, sapatos e luvas.

No **Cantinho da Fogaceira**, as famílias também recebem informação e aconselhamento sobre normas de bem trajar e postura nos momentos mais solenes da festividade.

# o projeto ponto fogaça

Desde 2023 que a Câmara Municipal disponibiliza, para empréstimo, casacos de lã branca, tricotados por mulheres da comunidade, que aconchegam as meninas fogaceiras no dia 20 de janeiro.

O projeto comunitário **Ponto Fogaça** reavivou o sentimento de identidade e pertença das gentes de Santa Maria da Feira e da região, mas também o compromisso de união e partilha que tão bem caracteriza a Festa das Fogaceiras.



# notas finais

- Recomenda-se a preparação atempada do traje e dos acessórios, permitindo às meninas e aos pais fazerem as escolhas mais adequadas.
- No dia 20 de janeiro, as meninas fogaceiras transportam muito mais do que um pão doce à cabeça. Transportam o orgulho de ser fogaceiras.
- No final da Procissão, cada menina leva para casa a sua fogaça, que deve ser partilhada com a família e amigos, como manda a tradição.
- Participar na Festa das Fogaceiras é um momento especial e único na vida das meninas de Santa Maria da Feira, pelo que deve ser vivido na sua plenitude.

**Aproveita cada instante!**

## Ficha técnica

**Título** Traje da Fogaceira – Manual de Boas Práticas | **Edição** Câmara Municipal de Santa Maria da Feira  
**Coordenação** Divisão de Comunicação, Relações Públicas e Internacionais | **Texto** Isabel Ferreira  
**Fotografia** Humberto Barbosa e Arquivo Municipal | **Design de Comunicação** Sérgio Dias | **Impressão** Tecnicromo, Artes Gráficas, Lda. | **Tiragem** 2 000 exemplares | **ISBN** 978-989-8183-37-8 | 2ª Edição Outubro de 2024

# contactos

Câmara Municipal  
de Santa Maria da Feira  
Praça da República,  
4520-174 Santa Maria da Feira

tel 256 370 814

e-mail [cultura@cm-feira.pt](mailto:cultura@cm-feira.pt)

site [cm-feira.pt/fogaceiras](http://cm-feira.pt/fogaceiras)

[f](#) [v](#) [i](#) [@](#) #fogaceiras





santa maria da feira  
câmara municipal

esta das  
**fogaceiras**