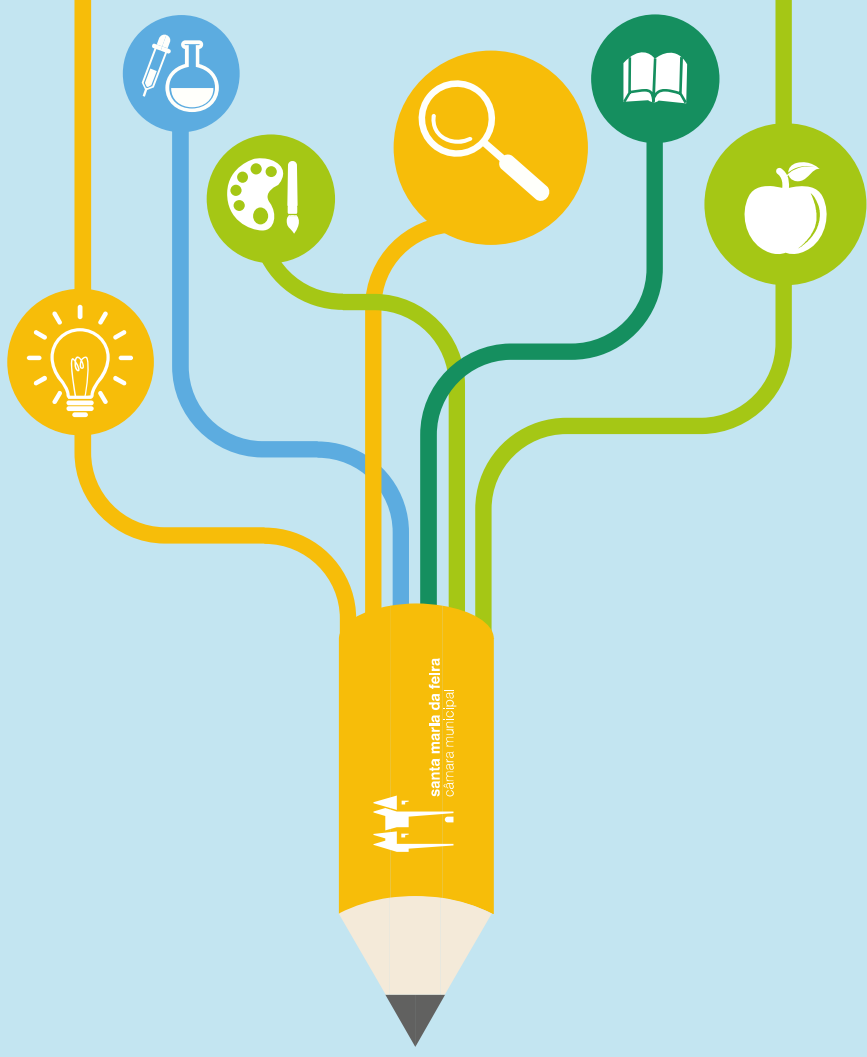


plano anual de atividades 2023'24





LINHAS ORIENTADORAS DO PLANO ANUAL DE ATIVIDADES

A educação é um pilar fundamental para a evolução de uma sociedade, com impactos que se estendem além do presente para moldar o futuro. Nesse contexto, a educação não é apenas sobre a transmissão de conhecimento, mas também sobre a preparação de indivíduos para serem cidadãos ativos e comprometidos num mundo em constante mudança.

Alinhando-se com os **Objetivos de Desenvolvimento Sustentável (ODS)** da ONU, a educação torna-se um veículo para a mudança positiva, abrangendo uma panóplia diversificada de áreas.

Uma dimensão crítica é a importância da inclusão em todos os níveis de educação.

A **educação inclusiva** reconhece e valoriza a diversidade de cada aluno, independentemente da sua origem, capacidades ou características individuais.

Garantir que todos os alunos tenham acesso a uma educação de qualidade não apenas promove a igualdade, mas também enriquece o ecossistema educativo, permitindo que os alunos aprendam a colaborar e respeitar perspetivas diferentes.

O **perfil do aluno no século XXI** vai além das notas e dos exames. Os alunos de hoje precisam de desenvolver competências-chave, tais como pensamento crítico, resolução de problemas, comunicação eficaz e colaboração. Por outro lado, as competências socioemocionais, como empatia, adaptabilidade e inteligência emocional, são igualmente cruciais para um mundo global e interconectado.

As **aprendizagens essenciais** orientam o que é fundamental para os alunos aprenderem, mantendo um equilíbrio entre conhecimentos e competências relevantes para a vida e para o futuro profissional.

A promoção da educação **STEAM (Ciência, Tecnologia, Engenharia, Artes e Matemática)** enriquece o processo de ensino e aprendizagem, estimula a criatividade e a resolução de problemas através de projetos interdisciplinares. A **autonomia e flexibilidade curricular** são partes integrantes da educação contemporânea e permite que as escolas adaptem os currículos de acordo com as necessidades dos alunos e das realidades locais. Por outro lado, o currículo local e as iniciativas educativas personalizadas permitem-nos transmitir o património cultural e os valores para uma compreensão mais ampla das nossas raízes.

Como parte da nossa visão para a educação, continuaremos a prosseguir com uma **abordagem holística**, que abranja não apenas o conhecimento académico, mas também as competências, atitudes e valores necessários para um mundo em constante evolução, para criar um futuro onde a educação não é apenas uma ferramenta, mas uma inspiração para a mudança positiva.

O presente Plano Anual de Atividades tem, assim, na sua matriz, as preocupações atrás mencionadas e que são prioridade em documentos e agendas europeias e nacionais para a Educação. Simultaneamente, este Plano Anual é enquadrado no **Plano Estratégico Educativo Municipal 2030 (PEEM)**, elaborado ao longo de dois anos e que foi apresentado à comunidade em junho 2023, após elevadíssima participação da comunidade educativa local na sua construção.

Desta participação e análise integrada das diferentes componentes do PEEM emergiu a visão estratégica para o desenvolvimento da educação no concelho: **"Identities, Educação para todos e Território ativo e sustentável: o triângulo emergente na elevação da Educação no concelho de Santa Maria da Feira"**.

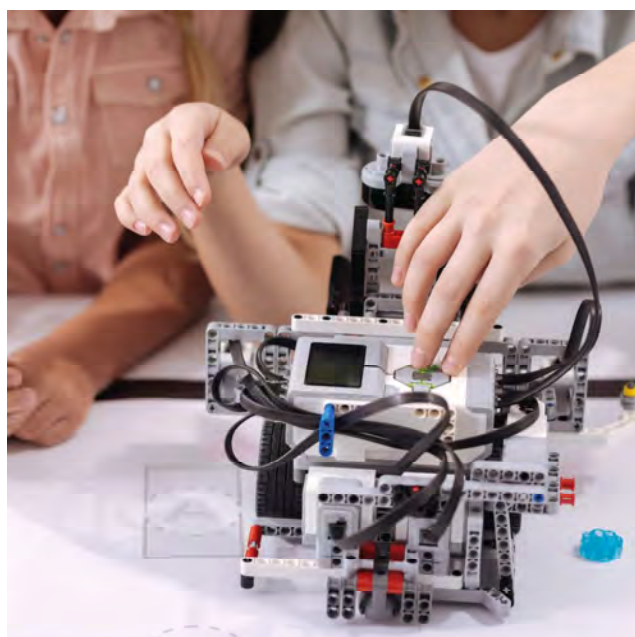
Os três eixos estruturantes desdobram-se em dimensões transversais e objetivos específicos, na tabela que seguidamente se inclui. Em cada descrição de atividade que se propõe para o próximo ano letivo é identificado o objetivo do PEEM que se pretende atingir, acreditando que esta coerência, articulação e pensamento serão condcentes a aprendizagens verdadeiramente relevantes de "todas as pessoas que habitam a cidade", conforme princípio das **Cidades Educadoras**, de cuja rede Santa Maria da Feira faz parte.

DESCRIPTORIOS DE EIXOS ESTRUTURANTES, DIMENSÕES TRANSVERSAIS E OBJETIVOS ESTRATÉGICOS

	1-IDENTIDADES	2-EDUCAÇÃO PARA TODOS	3-TERRITÓRIO ATIVO E SUSTENTÁVEL
	Fortalecimento da identidade local em torno da indústria, das artes e da cultura	Capacitação dos indivíduos, ao longo do ciclo da vida, orientada por princípios de equidade.	Capitalização dos recursos locais e das preocupações globais para a construção de uma comunidade saudável e resiliente.
A) Educação e Formação Enriquecimento de ofertas formativas e dos currículos	1.1.A) Promover a qualificação do ensino profissional 1.2.A) Articular as necessidades do tecido empregador e a rede de ofertas formativas 1.3.A) Promover as áreas STEAM em articulação com o tecido industrial e cultural do concelho	2.1.A) Promover a melhoria dos níveis de sucesso escolar, privilegiando projetos e iniciativas que estimulem a inclusão e a igualdade social 2.2.A) Promover uma estratégia integrada que potencie a sequencialidade ao longo do percurso educativo e formativo de crianças e jovens 2.3.A) Promover aprendizagem ao longo da vida	3.1.A) Educar para a adoção de um estilo de vida saudável que priorize o bem-estar físico, mental e social 3.2.A) Promover a educação para a sustentabilidade e proteção do planeta
B) Emprego Estreitamento do diálogo entre a Educação e o Emprego local	1.1.B) Promover o emprego qualificado e especializado em setores-chave do concelho, através da articulação entre escola, tecido empregador e centros de emprego 1.2.B) Apostar ativamente na requalificação de trabalhadores 1.3.B) Encorajar maior integração de mulheres jovens e adultas nas áreas STEAM, quer em contexto escolar, quer laboral	2.1.B) Sensibilizar o tecido empregador para a qualificação, inclusão e para a diferença 2.2.B) Facilitar o acesso dos trabalhadores e ações de formação relevantes	3.1.B) Preparar o ajustamento da oferta profissional às necessidades da transição climática e energética, que obrigará a uma adaptação gradual das atividades económicas 3.2.B) Potenciar o impacto de inteligência artificial na educação e formação e nas atividades económicas
C) Ligação à Comunidade Consolidação da atuação da escola em articulação com atores locais	1.1.C) Promover a cooperação e articulação institucional para reforço de uma cultura artística 1.2.C) Valorizar a cultura e o património reafirmando elementos identitários	2.1.C) Fortalecer parcerias e institucionais entre AE, Município e demais agentes educativos relevantes 2.2.C) Valorizar a profissão docente e o papel das associações de pais no percurso educativo e formativo de crianças e jovens 2.3.C) Sensibilizar e educar a comunidade educativa para a qualificação, inclusão e para a diferença	3.1.C) Aprofundar a abertura da escola à comunidade através da realização de atividades físicas e desportivas e de sensibilização ambiental 3.2.C) Liderar regionalmente a transição ecológica através de parcerias inovadoras e efetivas
D) Desenvolvimento de Competências Socioemocionais e Sociocognitivas Valorização de competências pessoais e transversais no contexto escolar e profissional	1.1.D) Redirecionar a educação artística para fins de bem-estar e felicidade 1.2.D) Reconhecer o valor produtivo dos indivíduos e o valor acrescentado das suas competências	2.1.D) Estimular áreas-chave que promovam a qualidade das aprendizagens de crianças e jovens e o desenvolvimento de competências para a vida ativa e integração no mercado de trabalho 2.2.D) Dar maior centralidade ao lazer e à contemplação no desenvolvimento do indivíduo, desde a infância (espaço e tempo para brincar) à vida adulta (hobbies) 2.3.D) Desenvolver a cidadania e a participação democrática de crianças e jovens, articulando conteúdos programáticos, com vivências e desafios do quotidiano	3.1.D) Promover a discussão conjunta, participada e estruturada em torno da ansiedade climática 3.2.D) Considerar a interdependência da saúde física, saúde mental competências cognitivas
E) Infraestruturas e Equipamentos Melhoria dos espaços físicos e acessibilidade integradas	1.1.E) Requalificar e/ou planear espaços adaptados ao ensino artístico 1.2.E) Requalificar e/ou planear espaços adaptados ao ensino profissional	2.1.E) Monitorizar o planeamento do n.º de turmas e de alunos/turma para antecipar a necessidade de alterações na rede educativa 2.2.E) Promover respostas de transporte escolar que garantam justiça espacial e equidade na mobilidade intraconcelhia de crianças e jovens	3.1.E) Repensar a organização dos recreios e espaços das escolas do município 3.2.E) Requalificar, recuperar e assegurar a manutenção dos equipamentos escolares e de espaços dedicados, sempre que possível adotando medidas de eficiência energética 3.3.E) Assegurar o apetrechamento digital das escolas públicas e melhorar o acesso a redes sem fios

DIVISÃO DE EDUCAÇÃO E JUVENTUDE

[UNIDADE DE
INTERVENÇÃO
SOCIOEDUCATIVA]





ABC DO CONCELHO

O ABC do Concelho, dá oportunidade aos alunos ao longo do seu percurso escolar de conhecerem, explorarem e vivenciarem o território feirense. Dividido em várias vertentes, por nível de ensino, explora o património histórico, natural e cultural de Santa Maria da Feira, de uma forma lúdica e pedagógica.

Pretende-se envolver os feirenses mais novos em aprendizagens locais e incutir o sentimento de pertença às suas origens.

[objetivo PEEM] 1.2.C) Valorizar a cultura e o património reafirmando elementos identitários

[objetivo principal] Contribuir para a formação de cidadãos conscientes e informados; desenvolver o sentimento de pertença em relação ao património do concelho.

[grupo alvo] Alunos do Ensino Básico

[condições de participação] Com inscrição

[custo de participação] Gratuito

[entidade promotora] Câmara Municipal

[serviço responsável] Unidade de Intervenção Socioeducativa

[número de sessões] 2

[número limite de turmas] Não aplicável

[calendarização] Ao longo do ano letivo

[local] Escola / Equipamentos do oncelho

AÇÕES DE CAPACITAÇÃO SOBRE AUTISMO

Ações de capacitação que visam auxiliar professores e assistentes operacionais no trabalho com crianças com diagnóstico de perturbação do espectro do autismo. Com a dinamização destas ações espera-se aumentar a compreensão da comunidade escolar sobre as características associadas ao diagnóstico do espectro do autismo e posteriormente desenvolver estratégias e competências para melhor responder às necessidades destas crianças.

[objetivo PEEM] 2.3.C) Sensibilizar e educar a comunidade educativa para a qualificação, inclusão e para a diferença

[objetivo principal] Promover a consciencialização para a perturbação do espectro do Autismo na comunidade.

[grupo alvo] Comunidade educativa

[custo de participação] Gratuito

[condições de participação] Inscrição

[entidade promotora] Câmara Municipal

[serviço responsável] Unidade de Intervenção Socioeducativa

[calendarização] Pausas letivas

[local] A definir

[número de sessões] Não aplicável

[número limite de turmas] Não aplicável

ASSEMBLEIA DE CRIANÇAS

Projeto de cidadania, onde os intervenientes partilham a sua opinião, questionam sobre o seu meio, refletem e debatem temas do interesse da comunidade. Um espaço onde os alunos têm um papel ativo e participativo.

São as crianças que decidem em todas as fases do projeto, passando a ter o privilégio de apresentarem o seu ponto de vista acerca de vários assuntos e poderem concretizar as suas ideias e projetos.

Identificam uma necessidade ou problema, junto da sua comunidade, refletem, debatem e partilham as ideias em sala de aula e decidem em conjunto a área em que querem atuar, o trabalho que pretendem desenvolver e como o vão por em prática. Por fim, implementam as suas ideias, com envolvimento da comunidade, órgãos políticos, instituições.

[objetivo PEEM] 2.3.D) Desenvolver a cidadania e a participação democrática de crianças e jovens, articulando conteúdos programáticos, com vivências e desafios do quotidiano

[objetivo principal] Incentivar a participação das crianças como agentes de mudança.

[grupo alvo] Alunos do 4.º ano do 1º CEB

[condições de participação] Com inscrição

[custo de participação] Gratuita

[entidade promotora] Câmara Municipal
[serviço responsável] Unidade de Intervenção Socioeducativa
[número de sessões] 6 sessões
[número limite de turmas] 12 turmas
[calendarização] Ao longo do ano letivo
[local] EB /concelho

BOLSAS DE LÍNGUAS

Oferta de 20 bolsas de estudo de línguas no Lancaster College (frequência de 1 ano letivo) a alunos do concelho, com comprovado mérito escolar e carência económica.

[objetivo PEEM] 2.1.D) Estimular áreas-chave que promovam a qualidade das aprendizagens de crianças e jovens e o desenvolvimento de competências para a vida ativa e integração no mercado de trabalho
[objetivo principal] Promover a melhoria dos níveis de sucesso escolar, privilegiando projetos e iniciativas que estimulem a inclusão e a igualdade social; promover a aprendizagem de uma língua estrangeira, o que potencia a qualificação profissional e a entrada e manutenção num mercado de trabalho competitivo
[grupo alvo] Alunos do 2.º e 3.º CEB
[condições de participação] Alunos indicados pelos respetivos Agrupamentos, com cumulativamente mérito escolar e comprovada carência económica, perfazendo um total de 20 alunos abrangidos
[custo de participação] Gratuito
[entidade promotora] Câmara Municipal
[serviço responsável] Divisão de Educação e Juventude
[número de sessões] Não aplicável
[número limite de bolsas] 20 alunos
[calendarização] Ao longo do ano letivo
[local] Instalações do Lancaster College Santa Maria da Feira

DIA DA FAMÍLIA

Comemoração do dia internacional da família, com atividades livres em que se promove o convívio da comunidade educativa e famílias.

[objetivo PEEM] 2.2.D) Dar maior centralidade ao lazer e à contemplação no desenvolvimento do indivíduo, desde a infância (espaço e tempo para brincar) à vida adulta (hobbies)
[objetivo principal] Fortalecer os laços familiares e desenvolver a capacidade recreativa; Fortalecer os laços familiares.
[grupo alvo] Comunidade Educativa
[condições de participação] N/A
[custo de participação] Gratuito
[entidade promotora] Câmara Municipal
[serviço responsável] Unidade de Intervenção Socioeducativa
[número de sessões] Não aplicável
[número limite de turmas] Não aplicável
[calendarização] 12 de maio 2024
[local] Quinta do Castelo

DIVULGAÇÃO DA TRADIÇÃO DAS FOGACEIRAS

Sendo a Festa das Fogaceiras uma festividade secular e o dia de feriado municipal, o que por si só demonstra a importância da data, o município envolve-se de uma forma particular na comemoração do dia 20 de janeiro com a realização de atividades durante todo o mês de janeiro nas escolas do 1º CEB.

[objetivo PEEM] 1.2.C) Valorizar a cultura e o património reafirmando elementos identitários
[objetivo principal] Garantir uma primeira abordagem às nossas tradições e reforçar as iniciativas de combate a todas as formas de discriminação nas atividades educativas e culturais, vincando a inovação pedagógica. manter vivas as tradições associadas a esta festividade, nomeadamente garantindo a participação das meninas fogaceiras.
[grupo alvo] Alunos do 3.º ano do 1.º CEB
[condições de participação] A participação no projeto está sujeita ao plano delineado pela Divisão da Educação e é mediada com os agrupamentos.
[custo de participação] Gratuito
[entidade promotora] Câmara Municipal



[serviço responsável] Unidade de Intervenção Socioeducativa
[número de sessões] 1 sessão/turma
[número limite de turmas] 31 turmas (uma turma de cada freguesia)
[calendarização] 4 a 17 de janeiro'24
[local] EB

GRUPO DE CUIDADORES DE CRIANÇAS E JOVENS COM DEFICIÊNCIA EM IDADE ESCOLAR

Projeto para capacitação familiar, direcionado a cuidadores de crianças e jovens com deficiência em idade escolar, com os parceiros FAPFeira, profissionais de saúde escolar, psicólogos, responsáveis dos EMAEI e PES dos agrupamentos escolares do Município de Santa Maria da Feira, constituindo um investimento do Município nos cuidados de saúde, educação e de ação social.

Este projeto prevê a dinamização de encontros periódicos online. Os encontros têm temas diversificados e pretendem servir como espaço de partilha e diálogo sobre as necessidades dos cuidadores ao nível dos cuidados de saúde e emocionais, bem como promover o diálogo entre cuidadores e equipa profissional multidisciplinar de apoio.

[objetivo PEEM] 2.3.C) Sensibilizar e educar a comunidade educativa para a qualificação, inclusão e para a diferença

[objetivo principal] Promover a capacitação de cuidadores de crianças e jovens com deficiência em idade escolar

[grupo alvo] Cuidadores de crianças e jovens com deficiência em idade escolar

[condições de participação] Inscrição

[custo de participação] Gratuito

[entidade promotora] Câmara Municipal Santa Maria da Feira e FAPFEIRA

[serviço responsável] Unidade de Intervenção Socioeducativa

[número de sessões] Não aplicável

[número limite de turmas] Não aplicável

[calendarização] Ao longo do ano

[local] Escolas

GABINETE DE INTERVENÇÃO PSICOPEDAGÓGICA (GIP)

Em cada comunidade, a promoção do sucesso escolar e da motivação para o processo de aprendizagem, de todos os seus alunos como condição natural da escola é um desígnio, que requer a construção de parcerias de convergência escolar entre as diversas estruturas socioeducativas na adoção e valorização de medidas indutoras de boas práticas.

Este gabinete disponibiliza o serviço de avaliação e intervenção psicopedagógica aos alunos sinalizados pelos agrupamentos de escolas do município.

Para isso, conta com uma equipa multidisciplinar (terapeutas da fala, terapeutas ocupacionais, psicólogos, psicopedagogos e pediatras do desenvolvimento) através de protocolos efetuados com diversas entidades clínicas/terapêuticas.

Os agrupamentos de escolas devem sinalizar os alunos que manifestem problemas cognitivos, emocionais ou comportamentais para que sejam avaliados por uma psicóloga. Após o processo de avaliação, a técnica é responsável por traçar um plano de intervenção adequado e reencaminhar para apoios nas valências que sejam fundamentais para o progresso no desenvolvimento de cada criança.

Este gabinete pretende também atuar junto das famílias de forma a ajudar os pais na resolução de conflitos que interferem no desenvolvimento da criança. Assim, este gabinete disponibiliza um espaço de atendimento a pais, onde estes poderão recorrer sempre que necessitem de esclarecimentos, através de marcação prévia.

Os professores também terão apoio Psicopedagógico, se o solicitarem, para lidar com as diversas problemáticas com que se deparam na sala de aula.

[objetivo PEEM] 3.1.A) Educar para a adoção de um estilo de vida saudável que priorize o bem-estar físico, mental e social

[objetivo principal] Promover o sucesso escolar e aumentar a motivação para o processo de aprendizagem

[grupo alvo] Alunos de educação pré-escolar, 1.º, 2.º ou 3.º ciclo, devidamente sinalizados pelos professores e agrupamentos de escolas, com dificuldades de aprendizagem.

[condições de participação] Sinalização pelos agrupamentos e/ou encarregados de educação

[custo de participação] Gratuito

[entidade promotora] Câmara Municipal

[serviço responsável] Unidade de Intervenção Socioeducativa

[número de sessões] Em função do caso em análise
[número limite de turmas] Não aplicável
[calendarização] Ao longo ano letivo
[local] EB, SPO do município ou gabinetes protocolados

PLATAFORMA EDUFEIRA - EDUCAÇÃO 5.0

Plataforma digital, composta por: Mural, Conteúdos (conteúdos de educação para a cidadania, conteúdos curriculares e currículo local), crachás e formação, destinada a todos os alunos do 1º CEB, professores, encarregados de educação. Integra ainda a ferramenta Ensinar e Aprender Português - recurso tecnológico estruturado e inovador, para ensino do Português e para apoio e recuperação de aprendizagens, que permite assegurar tanto o ensino universal como a diferenciação pedagógica, na modalidade presencial, à distância ou em regime híbrido.

[objetivo PEEM] 1.3.A) Promover as áreas STEAM em articulação com o tecido industrial e cultural do concelho
[objetivo principal] Desenvolver competências, atitudes e valores que ajudem as crianças a desempenhar um papel ativo na comunidade (local, nacional e internacional) e construir um ambiente de aprendizagem rico em tecnologia, facilitador da partilha de conhecimento e do trabalho colaborativo; Contribuir para ensino/aprendizagem da leitura e da escrita no 1º ciclo do ensino básico, a sinalização atempada de alunos “em risco” e o apoio atempado aos alunos em risco de apresentar dificuldades na aprendizagem da leitura e da escrita.

[grupo alvo] 1.º CEB

[condições de participação] Não aplicável

[custo de participação] Gratuito

[entidade promotora] Câmara Municipal

[serviço responsável] Unidade de Intervenção Socioeducativa

[número limite de turmas] Não aplicável

[calendarização] Ao longo do ano letivo

[local] Não aplicável

XVII JORNADAS DA EDUCAÇÃO » Da Escola que Temos à Escola que Queremos

Espaço de reflexão plural e interativo que pretende proporcionar aos diferentes agentes educativos a oportunidade de partilha de práticas educativas de reconhecido valor. Nas Jornadas são debatidos os desafios e oportunidades com os quais a comunidade educativa se depara na atualidade.

Pretende-se que as Jornadas contribuam para a afirmação de Santa Maria da Feira enquanto município educador.

[objetivo PEEM] 2.2.B) Facilitar o acesso dos trabalhadores e ações de formação relevantes

[objetivo principal] Debater, refletir e partilhar experiências e saberes de reconhecido valor no âmbito da educação.

[grupo alvo] Comunidade Educativa

[condições de participação] Com inscrição

[custo de participação] Gratuito

[entidade promotora] Câmara Municipal

[serviço responsável] Unidade de Intervenção Socioeducativa

[calendarização] 17 e 18 de novembro

[local] Biblioteca Municipal de Santa Maria da Feira

KIDS & SCIENCE

Através de métodos experimentais em contexto escolar, em sessões quinzenais e em coadjuvação com o professor titular, o programa pretende potenciar um processo ativo de identificação e resolução de problemas segundo o “método científico”, de modo a cativar a criança a observar, a questionar, a problematizar e a resolver.

[objetivo PEEM] 1.3.A) Promover as áreas STEAM em articulação com o tecido industrial e cultural do concelho

[objetivo principal] Promover uma atitude de curiosidade, admiração e respeito pelo mundo em seu redor, conducente à sua exploração através da formulação de questões simples e da utilização de vários processos; promover o pensamento crítico e o raciocínio crítico.

[grupo alvo] Crianças da educação pré-escolar / alunos do 2º ano do 1º CEB

[condições de participação] A participação no projeto está sujeita ao plano delineado pela Divisão da Educação e é mediada com os agrupamentos.

[custo de participação] Gratuito

[entidade promotora] Câmara Municipal



[serviço responsável] Unidade de Intervenção Socioeducativa

[número de sessões] Quinzenal

[número limite de turmas] Não aplicável

[calendarização] Ao longo do ano letivo

[local] JI/EB

O CRESCER DO LER E DO SER

Projeto de promoção do sucesso escolar orientado pela Federação de Associações de Pais do concelho de Santa Maria da Feira (FAPFEIRA), em parceria com a Faculdade de Psicologia e Ciências da Educação da Universidade do Porto (FPCEUP) e com a colaboração da Câmara Municipal de Santa Maria da Feira. Este projeto destina-se às crianças de 5 anos do pré-escolar e abrange toda a comunidade educativa – crianças, educadores e pais, visando a promoção de competências e prevenção de dificuldades de aprendizagem, através da adoção de práticas mais eficazes.

[objetivo PEEM] 2.2.A) Promover uma estratégia integrada que potencie a sequencialidade ao longo do percurso educativo e formativo de crianças e jovens

[objetivo principal] Promover competências socioemocionais e competências de literacia emergente.

[grupo alvo] Crianças que frequentam o último ano da educação pré-escolar dos nove Agrupamentos de Escolas e restante comunidade educativa.

[condições de participação] Inscrição

[custo de participação] Gratuito

[entidade promotora] Federação de Associações de Pais do concelho de Santa Maria da Feira; Faculdade de Psicologia e Ciências da Educação da Universidade do Porto; Câmara Municipal de Santa Maria da Feira.

[serviço responsável] Unidade de Intervenção Socioeducativa

[calendarização] Ao longo do ano letivo

[local] Jardins de Infância

[número de sessões] Não aplicável

[número limite de turmas] A definir

[orçamento global do projeto] A definir

HORA DE PROGRAMAR I

Dinamização de sessões em coadjuvação com os professores titulares onde o aluno adquire conhecimentos e experimenta linguagens de programação, numa vertente prática

[objetivo PEEM] 1.3.A) Promover as áreas STEAM em articulação com o tecido industrial e cultural do concelho

[objetivo principal] Descobrir, pesquisar, avaliar, testar, executando oficinas de código e criações digitais, levando ao desenvolvimento do raciocínio lógico e à resolução de problemas.

[grupo alvo] Alunos do 3º ano do 1º CEB

[condições de participação] A participação no projeto está sujeita ao plano delineado pela Divisão da Educação e é mediada com os agrupamentos.

[custo de participação] Gratuito

[entidade promotora] Câmara Municipal

[serviço responsável] Unidade de Intervenção Socioeducativa

[número de sessões] Quinzenal

[número limite de turmas] Não aplicável

[calendarização] Ao longo do ano letivo

[local] EB

HORA DE PROGRAMAR II

Dinamização de sessões em coadjuvação com os professores titulares onde o aluno adquire conhecimentos e experimenta linguagens de programação, numa vertente prática. A Hora de Programar II pretende ser uma evolução dos conteúdos dinamizados na hora de Programar I.

[objetivo PEEM] 1.3.A) Promover as áreas STEAM em articulação com o tecido industrial e cultural do concelho

[objetivo principal] Entender e aplicar princípios e conceitos fundamentais da ciência da computação; descrever e representar simbolicamente sequências de ações de atividades do quotidiano; utilizar diferentes tipos de dados; resolver problemas, criar histórias animadas e construir jogos; usar as TIC de forma responsável competente, segura e criativa.

[grupo alvo] Alunos do 4º ano do 1º CEB

[condições de participação] A participação no projeto está sujeita ao plano delineado pela Divisão da Educação e

é mediada com os agrupamentos.

[custo de participação] Gratuito

[entidade promotora] Câmara Municipal

[serviço responsável] Unidade de Intervenção Socioeducativa

[número de sessões] Quinzenal

[número limite de turmas] Não aplicável

[calendarização] Ao longo do ano letivo

[local] EB

MAKERS

Dinamização de sessões em coadjuvação com os professores titulares onde o aluno pode experimentar novos pontos de vista na resolução de um problema, recorrendo a equipamentos de robótica e programação.

[objetivo PEEM] 1.3.A) Promover as áreas STEAM em articulação com o tecido industrial e cultural do concelho

[objetivo principal] Estimular a curiosidade, o desenvolvimento intelectual e criatividade utilizando instrumentos e equipamentos como impressoras 3D, tecnologia, robótica e equipamentos de programação.

[grupo alvo] Alunos do 2º ano do 1º CEB

[condições de participação] A participação no projeto está sujeita ao plano delineado pela Divisão da Educação e é mediada com os agrupamentos.

[custo de participação] Gratuito

[entidade promotora] Câmara Municipal

[serviço responsável] Unidade de Intervenção Socioeducativa

[número de sessões] Quinzenal

[número limite de turmas] Não aplicável

[calendarização] Ao longo do ano letivo

[local] EB

NO BULLY PORTUGAL: Programa Anti-Bullying “Escola Com Empatia”

Projeto de prevenção e resolução do bullying através do qual se pretende capacitar as escolas para darem uma resposta mais eficaz a esta questão. Para tal o projeto prevê a realização de sessões de consciencialização, oficinas de competências e formação para toda a comunidade escolar.

[objetivo PEEM] 2.1.A) Promover a melhoria dos níveis de sucesso escolar, privilegiando projetos e iniciativas que estimulem a inclusão e a igualdade social

[objetivo principal] Prevenir e solucionar situações de bullying.

[grupo alvo] Comunidade educativa

[condições de participação] Convite

[custo de participação] Gratuito

[entidade promotora] Câmara Municipal Santa Maria da Feira

[serviço responsável] Unidade de Intervenção Socioeducativa

[calendarização] Ao longo do ano

[local] A definir

[número de sessões] Não aplicável

[número limite de turmas] Não aplicável

PROGRAMA CLICK

Programa de aproximação dos alunos ao mercado de trabalho, através de visitas e experiências em contexto laboral, e de orientação vocacional e de desenvolvimento pessoal.

[objetivo PEEM] 2.1.D) Estimular áreas-chave que promovam a qualidade das aprendizagens de crianças e jovens e o desenvolvimento de competências para a vida ativa e integração no mercado de trabalho

[objetivo principal] Promover a qualificação do ensino profissional; Articular, conceber e implementar serviços de orientação antes do ingresso no Ensino e Formação profissionais;

Reforçar a exposição dos alunos à aprendizagem em contexto laboral durante o EFP

[grupo alvo] Alunos do 7º ano do 3º CEB

[condições de participação] Por inscrição

[custo de participação] Gratuito

[entidade promotora] Câmara Municipal



[serviço responsável] Unidade de Intervenção Socioeducativa
[número de sessões] A definir
[número limite de turmas] 10 turmas
[calendarização] 2º semestre escolar
[local] Vários

XVIII REINVENTAR O TRAJE DAS FOGACEIRAS » CONCURSO

Este concurso consiste na recriação artística do traje das fogaceiras, no qual os participantes intervêm num traje branco com diversos materiais. Os trajes são apresentados numa exposição coletiva a decorrer nos festejos da Festa das Fogaceiras.

[objetivo PEEM] 1.2.C) Valorizar a cultura e o património reafirmando elementos identitários
[objetivo principal] Recriar o traje das fogaceiras; proporcionar a vivência da tradição da Festa das Fogaceiras numa vertente lúdica e de intervenção.
[grupo alvo] Educação pré-escolar/1.º CEB/ IPSS
[condições de participação] Com inscrição
[custo de participação] Gratuito
[entidade promotora] Câmara Municipal
[serviço responsável] Unidade de Intervenção Socioeducativa
[número de sessões] Não aplicável
[número limite de turmas] Sem limite
[calendarização] Outubro de 2023 a janeiro de 2024
[local] JI/ EB/ IPSS/ Festa das Fogaceiras

ROBÓTICA E PROGRAMAÇÃO

Este projeto pretende a construção de aprendizagens significativas, através de sessões coadjuvadas de programação e robótica de forma a fomentar as boas práticas do uso das tecnologias de forma lúdica, gerando assim o desejo de aprender a programar brincando.

[objetivo PEEM] 1.3.A) Promover as áreas STEAM em articulação com o tecido industrial e cultural do concelho
[objetivo principal] Proporcionar às crianças da educação pré-escolar, através do recurso a robôs e tecnologia, o acesso à descoberta, experiência e mudança na aprendizagem para um futuro em que a tecnologia será parte integrante do percurso educativo.
[grupo alvo] Crianças da educação pré-escolar
[condições de participação] A participação no projeto está sujeita ao plano delineado pela Divisão da Educação e é mediada com os agrupamentos.
[custo de participação] Gratuito
[entidade promotora] Câmara Municipal
[serviço responsável] Unidade de Intervenção Socioeducativa
[número de sessões] Quinzenal
[número limite de turmas] Não aplicável
[calendarização] Ao longo do ano letivo
[local] JI

TECNOLOGIAS DA INFORMAÇÃO E DA COMUNICAÇÃO (TIC)

Dinamização de sessões de TIC, em coadjuvação com os professores titulares, onde o aluno pode desenvolver e capacitar-se com conhecimentos digitais de uma forma prática.

[objetivo PEEM] 1.3.A) Promover as áreas STEAM em articulação com o tecido industrial e cultural do concelho
[objetivo principal] Consolidar conhecimento multidisciplinares, através da introdução de métodos informáticos e a sua utilização de forma responsável, ajudando os alunos a atingir as metas definidas no Perfil dos Alunos à Saída da Escolaridade Obrigatória.
[grupo alvo] Alunos do 1º ano do 1º CEB
[condições de participação] A participação no projeto está sujeita ao plano delineado pela Divisão da Educação e é mediada com os agrupamentos.
[custo de participação] Gratuito
[entidade promotora] Câmara Municipal
[serviço responsável] Unidade de Intervenção Socioeducativa
[número de sessões] Quinzenal

[número limite de turmas] Não aplicável
[calendarização] Ao longo do ano letivo
[local] EB

VIVES SANTA MARIA DA FEIRA

Programa que procura preencher, de forma saudável e construtiva, o tempo livre das crianças nas pausas letivas, através de um conjunto diversificado de atividades lúdicas, desportivas, criativas e culturais, que visam o reforço de competências individuais, de criatividade e de sociabilidade.

[objetivo PEEM] 2.2.D) Dar maior centralidade ao lazer e à contemplação no desenvolvimento do indivíduo, desde a infância (espaço e tempo para brincar) à vida adulta (hobbies)

[objetivo principal] Promover o desenvolvimento integral das crianças e jovens, pela ocupação saudável e construtiva do tempo de férias

[grupo alvo] Alunos do 1º ano ao 9º ano, das escolas ou residentes no Município (até aos 16 anos) .

[condições de participação] Inscrição na Plataforma SIGA - dentro do prazo estipulado para inscrição(limite máximo de 750 inscritos)

[custo de participação] Variável mediante escalão da segurança social

[entidade promotora] Fapfeira em parceria com a Câmara Municipal

[serviço responsável] Unidade de Intervenção Socioeducativa; Fapfeira

[número de sessões] Não aplicável

[calendarização] Interrupção letiva do Natal, Páscoa e Verão, mediante número mínimo de inscritos

[local] Sedes de Agrupamento a designar

DIVISÃO DE EDUCAÇÃO E JUVENTUDE

[ESCOLA DE
EDUCAÇÃO
RODOVIÁRIA]





APRENDER EM RODAS

Atividade que se realiza de segunda a sexta, sujeita a marcação prévia e que se dirige a utentes dos 3 aos 18 anos que pretendam aprender a andar de bicicleta.

[objetivo PEEM] 3.2.A) Promover a educação para a sustentabilidade e proteção do planeta

[objetivo principal] Promover a prevenção rodoviária e a mobilidade ativa junto da comunidade em geral

[grupo alvo] Educação pré-escolar ao ensino secundário

[condições de participação] Marcação prévia e disponibilidade

[custo de participação] Gratuito

[entidade promotora] Câmara Municipal de Santa Maria da Feira

[serviço responsável] Escola de Educação Rodoviária

[local] Escola de Educação Rodoviária

PÉ NA ESTRADA I PEQUENOS

Projeto educativo dirigido aos alunos da educação pré-escolar, que visa abordar a prevenção rodoviária nos seus três temas principais: peões, passageiros e ciclistas.

[objetivo PEEM] 3.2.A) Promover a educação para a sustentabilidade e proteção do planeta

[objetivo principal] Promover a educação e prevenção rodoviária junto da comunidade em geral

[grupo alvo] Crianças da educação pré-escolar

[condições de participação] Inscrição prévia

[custo de participação] Gratuito

[entidade promotora] Câmara Municipal de Santa Maria da Feira

[serviço responsável] Escola de Educação Rodoviária

[número de sessões] 1 sessão

[número limite de turmas] 30

[calendarização] Ao longo do ano letivo

[local] Escola de Educação Rodoviária

PÉ NA ESTRADA I MOBILIDADE A PÉ

Projeto educativo piloto dirigido aos alunos do 5º e 6º ano, que visa abordar a prevenção rodoviária e estimular os alunos a fazerem o trajeto casa-escola a pé, acompanhados por um responsável e seguindo percursos pré-definidos.

[objetivo PEEM] 3.2.A) Promover a educação para a sustentabilidade e proteção do planeta

[objetivo principal] Promover a prevenção rodoviária e a mobilidade sustentável junto da comunidade em geral

[grupo alvo] Alunos do 5º e 6º ano do 2º CEB

[condições de participação] Inscrição prévia

[condições de participação] Gratuito

[entidade promotora] Câmara Municipal de Santa Maria da Feira

[serviço responsável] Escola de Educação Rodoviária

[número de sessões] A definir

[número limite de turmas] Todas as turmas do 5º e 6º ano da EB Fernando Pessoa

[calendarização] Ao longo do ano letivo

[local] Escola de Educação Rodoviária

PÉ NA ESTRADA I MOBILIDADE EM RODAS

Projeto educativo piloto dirigido aos alunos dos 7º, 8º e 9º anos, que visa abordar a prevenção rodoviária e estimular os alunos a fazerem o trajeto casa-escola de bicicleta ou trotineta, acompanhados por um responsável e seguindo percursos pré-definidos.

[objetivo PEEM] 3.2.A) Promover a educação para a sustentabilidade e proteção do planeta

[objetivo principal] Promover a prevenção rodoviária e a mobilidade sustentável junto da comunidade em geral

[grupo alvo] Alunos do 7º, 8º e 9º ano do 3º CEB

[condições de participação] Inscrição prévia

[custo de participação] Gratuito

[entidade promotora] Câmara Municipal de Santa Maria da Feira

[serviço responsável] Escola de Educação Rodoviária

[número de sessões] A definir

[número limite de turmas] Todas as turmas do 7º, 8º e 9º ano da EB Fernando Pessoa

[calendarização] Ao longo do ano letivo

[local] Escola de Educação Rodoviária

PREVENÇÃO PARA TODOS

Dirige-se a todo o público que não está abrangido pelos projetos municipais (escolas, associações de pais, IPSS, entre outros) e que têm interesse em visitar a Escola Rodoviária e abordar o tema.

[objetivo PEEM] 3.2.A) Promover a educação para a sustentabilidade e proteção do planeta

[objetivo principal] Promover a educação e prevenção rodoviária junto da comunidade em geral

[grupo alvo] Comunidade em geral

[condições de participação] Marcação prévia e disponibilidade

[custo de participação] Gratuito

[entidade promotora] Câmara Municipal de Santa Maria da Feira

[serviço responsável] Escola de Educação Rodoviária

[local] Escola de Educação Rodoviária

DIVISÃO DE EDUCAÇÃO E JUVENTUDE

[GABINETE DA
JUVENTUDE]





CICLO DE WORKSHOPS » JOVENS CRIATIV@S

Conjunto de workshops de natureza recreativa, lúdica e pedagógica, nos quais se oferecem ateliers, workshops e formação nos períodos de interrupção letiva, aberto a todos os jovens, com vista a desenvolver e potenciar a criatividade. Os workshops são dos mais variados temas, a saber: pastelaria, gastronomia, ilustração, vídeo, fotografia, DJ, danças urbanas, hip hop, defesa pessoal, desporto aventura, de entre outros. Procura responder a diferentes desejos e expectativas de ocupação dos tempos livres dos jovens. As atividades são diversas e pretendem resultar em momentos de socialização, aprendizagem e diversão.

[objetivo PEEM] 2.2.D) Dar maior centralidade ao lazer e à contemplação no desenvolvimento do indivíduo, desde a infância (espaço e tempo para brincar) à vida adulta (hobbies)

[objetivo principal] Promoção de momentos de socialização, aprendizagem e diversão; ocupação dos tempos livres.

[grupo alvo] Jovens entre os 12 e os 25 anos.

[condições de participação] Sujeito a candidatura. O período de candidaturas é publicado no site e redes sociais da Câmara Municipal e do Gabinete da Juventude, sendo igualmente divulgado nos meios de comunicação locais.

[custo de participação] A participação no ciclo de workshops implica o pagamento de um valor de 2,50€ por cada workshop e de 10€ se participarem em todos os workshops.

[entidade promotora] Câmara Municipal

[serviço responsável] Gabinete da Juventude

[número de sessões] Cerca de 15 Workshops realizados anualmente

[número limite de turmas] Cerca de 20 jovens por workshop

[calendarização] Interrupções letivas

[local] Santa Maria da Feira

DESAFIA-TE!

Projeto pioneiro em Portugal pelo modelo sistémico e concertado, com organizações locais, que integra diferentes atividades que estimulam a criatividade dos jovens, apresenta o mundo da música, da dança e do teatro; estimula o contacto com jovens de outros países da Europa; promovem o conhecimento de diversas realidades do mundo do trabalho; facilitam a criação de redes de contacto com vários agentes com competência em matéria de emprego e formação profissional; incentivam o exercício de autoconhecimento e o respeito pelo outro, potenciando as diferentes dimensões do desenvolvimento pessoal. Estas atividades são realizadas de forma dinâmica e interativa, com recurso à metodologia de educação não formal. Importa sublinhar que o valor a ser considerado no âmbito deste projeto é de cariz social, uma vez que se relaciona com a aquisição de competências, prevendo a capacitação dos jovens no desenho de um projeto de vida que permita inserção plena na sociedade, a emancipação e redução da taxa de desemprego jovem.

[objetivo PEEM] 2.1.A) Promover a melhoria dos níveis de sucesso escolar, privilegiando projetos e iniciativas que estimulem a inclusão e a igualdade social

[objetivo principal] Promover a aquisição de diferentes competências através de experiências de educação não formal; proporcionar aos jovens um ambiente informal de partilha de experiências; promover o contacto com diferentes realidades do mundo do trabalho; estabelecer redes de contacto com vários agentes com competência em matéria de emprego e formação profissional; fomentar os valores de cidadania ativa bem como reforçar a participação dos jovens nas mais variadas ações que permitam a sua inclusão social.

[grupo alvo] Jovens entre os 14 e os 18 anos, estudantes no concelho de Santa Maria da Feira.

[condições de participação] Sujeito a candidatura em período considerado para o efeito.

[custo de participação] Gratuito

[entidade promotora] Câmara Municipal

[serviço responsável] Gabinete da Juventude

[número de sessões] Cerca de 30 sessões, realizadas semanalmente, durante um período de (aproximadamente) 7 meses.

[número limite de turmas] Cerca de 20 jovens, provenientes de todos os agrupamentos de escolas do concelho.

[calendarização] De Setembro de 2023 a Setembro de 2024

[local] Santa Maria da Feira

FREE YOUR HEART

Concurso de artes plásticas e fotografia, que visa incentivar talentos e promover a participação ativa em iniciativas culturais e artísticas do concelho. Deste concurso resulta uma seleção de 30 trabalhos apresentados em formato de exposição itinerante. O “Free Your heArt” contém, ainda, momentos de formação como visitas a museus, ateliers ou galerias.

Os três melhores classificados, de cada categoria, recebem um prémio em cartão (1.º Lugar - 200€; 2.º Lugar - 100€; 3.º Lugar - 50€) e todos os 30 participantes recebem um kit cultura.

[objetivo PEEM] 1.1.D) Redirecionar a educação artística para fins de bem-estar e felicidade

[objetivo principal] Incentivar diferentes talentos e promover a participação ativa em iniciativas culturais e artísticas do concelho, criando um espaço onde os jovens possam apresentar, autónoma e individualmente, as suas produções artísticas.

[grupo alvo] Categoria A: 13» 17 anos; Categoria B: 18» 25 anos.

[condições de participação] Sujeito a inscrições em período considerado para o efeito. O período de abertura de inscrições será publicado no site e redes sociais da Câmara Municipal e do Gabinete da Juventude, sendo igualmente divulgado nos meios de comunicação locais.

[custo de participação] Gratuito.

[entidade promotora] Câmara Municipal

[serviço responsável] Gabinete da Juventude

[número de sessões] Não se aplica

[número limite de turmas] 30 jovens com idades compreendidas entre os 13 e os 25 anos que estudam e/ou residam no concelho de Santa Maria da Feira

[calendarização] O concurso decorre maio a julho. As exposições e visitas decorrem ao longo do ano.

[local] Santa Maria da Feira

IMAGINARIUS PARTICIPA

Programa de voluntariado cultural do festival Imaginarius. Nele, o voluntário assume funções de contacto com público, companhias e artistas, nomeadamente cedência de informações e encaminhamento para espetáculos, gestão de público, participação em espetáculos e acompanhamento das companhias, de entre outras funções. Respeitando a natureza do conceito de voluntariado e dando cumprimento aos seus requisitos legais, o voluntário recebe como recompensa a oportunidade de viver o Imaginarius na sua essência e estabelecer redes de contactos com o mundo artístico. A somar à oportunidade de enriquecimento individual e profissional que advém da participação ativa no festival, os voluntários terão acesso livre a um conjunto de outros eventos e equipamentos da área da cultura e do desporto.

[objetivo PEEM] 1.1.C) Promover a cooperação e articulação institucional pra reforço de uma cultura artística

[objetivo principal] Promover comportamentos de cidadania ativa; sensibilizar para as artes.

[grupo alvo] Jovens a partir dos 16 anos.

[condições de participação] Sujeito a candidatura. O período de candidaturas é publicado nas redes sociais da Câmara Municipal e do Gabinete da Juventude, bem como no site do Imaginarius » Festival Internacional de Teatro de Rua, sendo igualmente divulgado nos meios de comunicação locais.

[custo de participação] Gratuito

[entidade promotora] Câmara Municipal

[serviço responsável] Gabinete da Juventude

[número de sessões] Não se aplica

[número limite de turmas] Sem Limite

[calendarização] De março até maio de 2024

[local] Santa Maria da Feira

JOVEM AUTARCA

Projeto que pretende potenciar comportamentos de cidadania, valorizar as opiniões dos jovens, as suas ideias e perspetivas para o futuro. Através deste projeto os jovens podem candidatar-se a Jovem Autarca, apresentadas as candidaturas, são selecionado/a(s) 21 jovens que percorrem todo o processo eleitoral até ao dia das eleições, momento em que os jovens que estudam e/ou residem no concelho, elegem um/a Jovem Autarca e dois/duas Vereador/a(s). Este executivo dirige uma equipa de trabalho constituída pelos restantes candidatos não eleitos. Durante um ano de mandato o/a jovem eleito/a desempenha o papel de porta-voz



dos seus pares, sendo corresponsável pela gestão de um orçamento que lhe é atribuído, procurando concretizar os projetos que idealizou, numa lógica de diálogo e sustentabilidade.

[objetivo PEEM] 2.3.D) Desenvolver a cidadania e a participação democrática de crianças e jovens, articulando conteúdos programáticos, com vivências e desafios do quotidiano

[objetivo principal] Promoção de comportamentos de cidadania ativa.

[grupo alvo] Jovens que estudam e/ou residem no Concelho de Santa Maria da Feira, entre os 13 e os 17 anos de idade.

[condições de participação] Sujeito a candidatura em período considerado para o efeito. O período de abertura de candidaturas será publicado no site e redes sociais da Câmara Municipal e do Gabinete da Juventude, sendo igualmente divulgado nos meios de comunicação locais.

[custo de participação] Gratuita

[entidade promotora] Câmara Municipal

[serviço responsável] Gabinete da Juventude

[número de sessões] Cerca de 40 sessões, realizadas de forma quinzenal, durante um período de (aproximadamente) 11 meses.

[número limite de turmas] 21 Jovens com idades compreendidas entre os 13 e os 17 anos que estudam e/ou residam no concelho de Santa Maria da Feira

[calendarização] De setembro de 2023 a novembro de 2024

[local] Santa Maria da Feira

JUVENTUDE ON THE ROAD

Pretende levar os vários programas, projetos e atividades do Gabinete da Juventude às escolas, pelas mãos dos técnicos que contribuem diariamente para a construção de uma cidadania ativa, igualdade de oportunidades e participação informada.

[objetivo PEEM] 2.3.D) Desenvolver a cidadania e a participação democrática de crianças e jovens, articulando conteúdos programáticos, com vivências e desafios do quotidiano

[objetivo principal] Realizar uma campanha de promoção, informação e aproximação do Gabinete da Juventude com todos os alunos de todas as escolas de 2º e 3º ciclos do Ensino Básico e Secundárias do concelho de Santa Maria da Feira.

[grupo alvo] Alunos do 5º aos 12º anos de escolaridade

[condições de participação] Gratuito

[custo de participação] Gratuito

[entidade promotora] Câmara Municipal

[serviço responsável] Gabinete da Juventude

[número de sessões] 1 sessão/ Escola

[número limite de turmas] Não aplicável

[calendarização] Abril e maio

[local] Santa Maria da Feira

AAAF
[ATIVIDADES DE
ANIMAÇÃO DE
APOIO À
FAMÍLIA]

CAF
[COMPONENTE
DE APOIO
À FAMÍLIA]





BRINCAR COM O MOVIMENTO

Sessões semanais, de Expressão Física Motora, desenvolvidas em todos os Jardins de Infância com AAAF, onde, de uma forma lúdica, se fomenta a importância da modalidade como suporte a um estilo de vida saudável.

[objetivo PEEM] 1.1.D) Redirecionar a educação artística para fins de bem-estar e felicidade
[objetivo principal] Garantir uma primeira abordagem á prática desportiva através de jogos lúdicos.
[grupo alvo] Crianças da educação pré-escolar inscritos nas AAAF
[condições de participação] Não aplicável
[custo de participação] Gratuito » Incluído no valor das AAAF
[entidade promotora] Câmara Municipal
[serviço responsável] Unidade de Intervenção Socioeducativa
[número de sessões] 48 sessões
[calendarização] Ao longo do ano letivo
[local] JI

BRINCAR COM AS EXPRESSÕES

Sessões semanais, de Expressão Artística, através da música, do teatro e das artes, desenvolvidas em todos os Jardins de Infância com AAAF, onde, se proporciona à criança diversas experiências, através de materiais diferenciadores e facilitadores de aprendizagem.

[objetivo PEEM] 1.1.D) Redirecionar a educação artística para fins de bem-estar e felicidade
[objetivo principal] Garantir uma primeira abordagem ao mundo dos sons e silêncios.
[grupo alvo] Crianças da educação pré-escolar inscritos nas AAAF
[condições de participação] Não aplicável
[custo de participação] Gratuito » Incluído no valor das AAAF
[entidade promotora] Câmara Municipal
[serviço responsável] Unidade de Intervenção Socioeducativa
[número de sessões] 48 sessões
[calendarização] Ao longo do ano letivo
[local] JI

IOGA

Através do ioga pretende-se permitir às crianças uma harmonização sensorial potenciadora de um estado de relaxamento.

[objetivo PEEM] 3.2.D) Considerar a interdependência da saúde física, saúde mental competências cognitivas
[objetivo principal] Reconhecer a necessidade de relaxar e como relaxar, conseguindo usufruir de momentos de relaxamento.
[grupo alvo] Crianças da educação pré-escolar inscritos nas AAAF
[condições de participação] Com inscrição
[custo de participação] Gratuito
[entidade promotora] Câmara Municipal
[serviço responsável] Unidade de Intervenção Socioeducativa
[número de sessões] Quinzenal
[número limite de turmas] 20 grupos dos AE Arrifana, Fernando Pessoa e Santa Maria da Feira
[calendarização] Ao longo do ano letivo
[local] JI

INSTALAÇÃO COLETIVA DE NATAL

Exposição imersiva, no centro da cidade, resultado do desafio lançado pelo município aos alunos e respectivas famílias do Concelho, no âmbito das festividades Natalícias.

Esta é uma criação comunitária, composta por luminárias personalizadas que irão aquecer, dar luz e vida ao coração das gentes da cidade.

[objetivo PEEM] 1.1.D) Redirecionar a educação artística para fins de bem-estar e felicidade
[objetivo principal] Envolver alunos, professores, pessoal não docente, pais e encarregados de educação na conceção, planeamento e execução da instalação coletiva de Natal; Explorar a criatividade e a expressão artística subordinada ao tema de Natal; Perpetuar as ligações familiares.
[grupo alvo] Alunos do CAF e AAAF
[condições de participação] A definir

[custo de participação] Gratuito
[[entidade promotora] Câmara Municipal
[serviço responsável] Unidade de Intervenção Socioeducativa
[número de sessões] Não aplicável
[número limite de turmas] Não aplicável
[calendarização] 27 de novembro a 7 de janeiro
[local] Rua Dr. Roberto Alves

BAILE DE CARNAVAL VENEZIANO

Baile de Carnaval Veneziano com concurso e atribuição de prêmio à melhor máscara infantil. Esta atividade irá envolver toda a comunidade escolar das escolas com CAF. As máscaras a concurso terão que efetuar previamente a sua inscrição. Os prêmios serão atribuídos aos três primeiros classificados. Este Baile pretende espalhar as boas emoções da alegria, felicidade e diversão.

[objetivo PEEM] 1.1.C) Promover a cooperação e articulação institucional pra reforço de uma cultura artística
[objetivo principal] Promover e dinamizar as tradições carnavalescas, apelando à criatividade, imaginação e animação.
[grupo alvo] Comunidade educativa das escolas CAF.
[condições de participação] Preenchimento da Ficha de Inscrição
[custo de participação] Gratuito
[entidade promotora] Câmara Municipal; Grande Sábio
[serviço responsável] Divisão de Educação e Juventude; Grande Sábio
[número de sessões] Não aplicável
[número limite de turmas] Não aplicável
[calendarização] 09 de Fevereiro 2024
[local] Museu do Papel

CORREIO DA AMIZADE

As cartas, para além da função comunicacional, informacional e de registro, carregam a afetividade da memória, uma vez que podem ser lidas e relidas reconstruindo a experiência de momentos, lugares e pessoas, pelo que será proposto a cada criança enviar uma carta a um destinatário a definir.

[objetivo PEEM] 2.2.D) Dar maior centralidade ao lazer e à contemplação no desenvolvimento do indivíduo, desde a infância (espaço e tempo para brincar) à vida adulta (hobbies)
[objetivo principal] Promover a interação entre os alunos e a família/outros de forma a fortalecer os afetos e valores. Serão enviadas cartas dos avós para os seus netos.
[grupo alvo] Crianças da educação pré-escolar e alunos do 1º CEB
[condições de participação] Frequência na CAF ou AAAF e mediante ficha de inscrição.
[custo de participação] Gratuito
[entidade promotora] Câmara Municipal; Grande Sábio
[serviço responsável] Divisão de Educação e Juventude; Grande Sábio
[número de sessões] Não aplicável
[número limite de turmas] Não aplicável
[calendarização] Entrega limite das cartas a 5 de fevereiro de 2024
[local] JI / EB

CORO INFANTIL

Dar continuidade ao projeto já iniciado e trabalhado aos longos dos últimos anos com ensaios quinzenais). Atuação do Coro nas Boas Festas ao Presidente da Câmara; na Tertúlia Poética Infantil; Dia da Família e outras atividades que possam surgir.

[objetivo PEEM] 1.1.C) Promover a cooperação e articulação institucional pra reforço de uma cultura artística
[objetivo principal] Trabalhar a componente musical de uma forma lúdica e atrativa; Trabalhar noções como: da importância da ordem, da disciplina, da organização e do respeito, pois fazer música, principalmente em grupo, implica estas competências
[grupo alvo] Alunos da CAF da EB S. João de Ver
[condições de participação] Frequência na CAF



[custo de participação] Gratuito
[entidade promotora] Câmara Municipal; Grande Sábio
[serviço responsável] Divisão de Educação e Juventude; Grande Sábio
[número de sessões] Não aplicável
[número limite de turmas] Não aplicável
[calendarização] Ano letivo 2023/2024
[local] EB São João de Ver

HALLOWEEN » “Tesouros Amaldiçoados”

**Concurso e exposição dos trabalhos criados pelas escolas e respetiva atribuição de prémios.
Percurso de “Doçura ou Travessura” pela área habitacional envolvente ao Parque de Lamas.**

[objetivo PEEM] 1.1.D) Redirecionar a educação artística para fins de bem-estar e felicidade
[objetivo principal] Interação entre os alunos das várias escolas do concelho.
Interação entre alunos, pais e familiares com a comunidade escolar.
Valorização de tradições.
[grupo alvo] Comunidade Educativa
[condições de participação] Frequência na CAF ou AAAF
[custo de participação] Gratuito
[entidade promotora] Câmara Municipal; Grande Sábio
[serviço responsável] Divisão de Educação e Juventude; Grande Sábio
[número de sessões] Não aplicável
[número limite de turmas] Não aplicável
[calendarização] Entrega dos trabalhos dia 27 de outubro
[local] Museu de Lamas

MERCADO DE NATAL

Atividade de carácter itinerante percorrendo várias freguesias do Concelho. Abertura dos Mercados de Natal com objetos e produtos alusivos à época.

[objetivo PEEM] 1.2.C) Valorizar a cultura e o património reafirmando elementos identitários
[objetivo principal] Estimular nas crianças as noções de finanças e economias elaborando bolachas, tendo por base a regueifa doce típica do concelho – (produto endógeno da região – UNESCO). A venda das bolachas e demais artigos expostos reverterá para a organização das férias de verão.
[grupo alvo] Comunidade Educativa (Técnicos de CAF, pais alunos)
[condições de participação] Frequência na CAF ou AAAF
[custo de participação] Gratuito
[entidade promotora] Câmara Municipal; Grande Sábio
[serviço responsável] Divisão de Educação e Juventude; Grande Sábio
[número de sessões] Não aplicável
[número limite de turmas] Não aplicável
[calendarização] Interrupção letiva de natal
[local] Praça Gaspar Moreira; Parque do Murado e outros locais a definir.

RANCHO FOLCLÓRICO INFANTIL DA CAF

**Dar a conhecer aos mais novos formas de entretenimento e cultura dos mais velhos.
Respeito pelas tradições.**

[objetivo PEEM] 1.2.C) Valorizar a cultura e o património reafirmando elementos identitários
[objetivo principal] Valorização e estímulo pelo gosto da cultura popular; Desenvolver a socialização da criança incentivando ao trabalho em grupo.
[grupo alvo] Alunos da CAF da EB de Canedo (Apresentação final na Festa da Aldeia)
[condições de participação] Frequência na CAF
[custo de participação] Gratuito
[entidade promotora] Câmara Municipal; Grande Sábio
[serviço responsável] Divisão de Educação e Juventude; Grande Sábio
[número de sessões] Não aplicável
[número limite de turmas] Não aplicável

[calendarização] Ano letivo 2023/2024

[local] A definir

TERTÚLIA POÉTICA INFANTIL

Dramatização, leitura e recital poético.

Esta tertúlia terá como temática: identidade de território

[objetivo PEEM] 1.1.D) Redirecionar a educação artística para fins de bem-estar e felicidade

[objetivo principal] Desenvolver a curiosidade intelectual, o gosto pelo saber e pela leitura; Promover do convívio inter-geracional entre crianças, famílias, educadores e assistentes operacionais.

[grupo alvo] Comunidade educativa do Agrupamento de Escolas da Corga de Lobão

[condições de participação] Frequência na CAF ou AAAF

[custo de participação] Gratuito

[entidade promotora] Câmara Municipal; Grande Sábio

[serviço responsável] Divisão de Educação e Juventude; Grande Sábio

[número de sessões] Não aplicável

[número limite de turmas] Não aplicável

[calendarização] Abril 2024

[local] A definir

ENTIDADES PARCEIRAS

CIAC

APICCAPS

CINKORK

ABAE

ROTARY CLUB

FEDERAÇÃO
PORTUGUESA DE
FUTEBOL





A HORA DO SUPER QUINAS

No âmbito do plano estratégico para o futebol 2030, a Federação Portuguesa de Futebol (FPF) desenvolveu um programa de intervenção para crianças, que pretende desenvolver as competências motoras, permitindo-lhe ser proficiente em diferentes habilidades motoras que podem ser posturais, locomotoras e de manipulação ou controlo de objetos.

[objetivo PEEM] 3.1.A) Educar para a adoção de um estilo de vida saudável que priorize o bem-estar físico, mental e social

[objetivo principal] Desenvolver competências motoras gerais com e sem manipulação de bola de forma a facilitar as aquisições futuras mais complexa.

[grupo alvo] 1.º CEB

[condições de participação] A participação no projeto está sujeita ao plano delineado pela Divisão da Educação.

[custo de participação] Gratuito

[entidade promotora] Federação Portuguesa de Futebol

[serviço responsável] Agrupamentos de Escolas

[número limite de turmas] 2 escolas do concelho

[calendarização] A decorrer no horário das AEC - atividade lúdico-desportiva

[local] JI/ EB/ ES

ECO ESCOLAS

Programa Internacional da Associação Bandeira Azul da Europa, que pretende encorajar ações e reconhecer o trabalho de qualidade desenvolvido pela escola, no âmbito da Educação Ambiental e desenvolvimento sustentável. O programa fornece fundamentalmente metodologia, formação, materiais pedagógicos, apoio e enquadramento ao trabalho desenvolvido pela escola. O município, enquanto parceiro, apoia a inscrição das suas escolas.

[objetivo PEEM] 3.2.A) Promover a educação para a sustentabilidade e proteção do planeta

[objetivo principal] Sensibilizar e envolver os alunos para as questões ambientais.

[grupo alvo] Educação pré-escolar / 1.º, 2.º, 3.º CEB / ES

[condições de participação] Com inscrição

[custo de participação] Gratuito

[entidade promotora] ABAE

[serviço responsável] Unidade de Intervenção Socioeducativa

[número limite de turmas] 25 JI/EB/ES/EP

[calendarização] Ao longo do ano letivo

[local] JI/ EB/ ES

ERASMUS+ I Educação de Adultos I IOS – Improving Our Skills

Até 2027, o Município de Santa Maria da Feira possui a acreditação Erasmus para o setor da educação de adultos. Trata-se de um consórcio coordenado pelo Município em parceria com o Agrupamento de Escolas Coelho e Castro, FapFeira e Cincork. Este consórcio assume-se como plataforma de corresponsabilização para a ação e para a definição e execução de respostas para a educação de adultos no território do Município de Santa Maria da Feira sendo, por isso, um compromisso de cogestão e de ação partilhada, organizada de acordo com as necessidades e desafios identificados, segundo a lógica de diagnóstico partilhado envolvendo vários atores e protagonistas na área da educação de adultos.

[objetivo PEEM] 2.3.A) Promover aprendizagem ao longo da vida

[grupo alvo] Aprendentes adultos, técnicos, professores e formadores das entidades do consórcio

[condições de participação] A participação no projeto está sujeita a normas específicas a divulgar oportunamente

[custo de participação] Não aplicável

[entidade promotora] Agência Nacional Erasmus+ / Câmara Municipal

[serviço responsável] Divisão de Educação e Juventude

[número limite de turmas] Não aplicável

[calendarização] Ano letivo 2023/24

[local] União Europeia

ERASMUS + I Ensino e Formação Profissional

Até 2027, o Município de Santa Maria da Feira possui a acreditação Erasmus para o setor do ensino e formação profissional. Trata-se de um consórcio coordenado pelo Município em parceria com os Agrupa-

mentos de Escolas Arrifana, Coelho e Castro, Santa Maria da Feira, Cincork e Escola Profissional de Paços de Brandão. O maior desafio deste consórcio, é por um lado, procurar reforçar as medidas de combate ao insucesso escolar tornando o ensino profissional mais atrativo, promover uma maior adequação das qualificações às necessidades do mercado por forma a combater o desemprego jovem, e, por outro lado, garantir a formação dos quadros de pessoal docente, dadas as exigências e desafios sociais/mercado de trabalho.

[objetivo PEEM] 1.1.A) Promover a qualificação do ensino profissional

[grupo alvo] Aprendentes de CP, recém-graduados, técnicos, professores e formadores das entidades do consórcio

[condições de participação] A participação no projeto está sujeita a normas específicas a divulgar oportunamente

[custo de participação] Não aplicável

[entidade promotora] Agencia Nacional Erasmus+ / Câmara Municipal

[serviço responsável] Divisão de Educação e Juventude

[número limite de turmas] Não aplicável

[calendarização] Ano letivo 2023/24

[local] União Europeia

O CIAC VAI ÀS ESCOLAS

Sessão de esclarecimento (sobre as seguintes temáticas):

» ABC da Poupança » para 3º e 4º ano do 1º Ciclo

» Sustentabilidade » para 3º e 4º ano do 1º Ciclo

» Compras bem, mas não sabes a quem » para 3º ciclo e Secundário

» Perigos e Vantagens da Era Digital » para 3º ciclo e Secundário

» Gestão Orçamento » para 3º ciclo e Secundário

» O Dinheiro que não cabe no bolso - Criptoemendas - jogo ou oportunidade de investimento? » para 3º ciclo e Secundário

Proporcionar um espaço de informação, de esclarecimento e de debate com os alunos, de forma a estarem mais prevenidos e informados nesta área tão abrangente do nosso quotidiano.

[objetivo PEEM] 2.3.D) Desenvolver a cidadania e a participação democrática de crianças e jovens, articulando conteúdos programáticos, com vivências e desafios do quotidiano

[objetivo principal] Apostar na educação para o consumo nas camadas mais e menos jovens da população, pois cada vez mais torna-se necessário garantir os nossos direitos enquanto consumidores, e estabelecer igualmente os nossos deveres.

[grupo-alvo] Alunos do 1º CEB até ao Secundário

[condições de participação] Solicitar a sessão junto do CIAC através de email ciac@cm-feira.pt

[custo de participação] Gratuito

[entidade promotora] DECO

[serviço responsável] CIAC

[duração] 4 sessões

[número limite] 2 turmas

[calendarização] 2 por semestre

[local] No respetivo agrupamento que solicitar esta atividade

O NOSSO PRESÉPIO

As escolas são convidados a conceber presépios maioritariamente em cortiça que posteriormente serão apresentados numa exposição coletiva.

[objetivo PEEM] 1.2.C) Valorizar a cultura e o património reafirmando elementos identitários

[objetivo principal] Dinamizar a interação com a comunidade escolar concelhia; estimular a criatividade

[grupo alvo] Educação pré-escolar / 1º,2º,3º CEB / ES

[condições de participação] Com inscrição

[custo de participação] Gratuito

[entidade promotora] Cincork / Câmara Municipal

[serviço responsável] Unidade de Intervenção Socioeducativa

[número de sessões] Não aplicável

[número limite de turmas] Não aplicável

[calendarização] Dezembro 2023

[local] A definir



PRÉMIO ROTARY MELHORES ALUNOS

Iniciativa organizada pelo Rotary Club da Feira, com o apoio da Câmara Municipal e da comunidade escolar local, visando incentivar a qualidade, promovendo as boas práticas e os seus protagonistas, de forma a prevenir o abandono escolar. Procurando distinguir os alunos que se destacam da mediana e são modelos a seguir, o Rotary Club da Feira pretende dar sinais à sociedade, e neste caso específico à comunidade escolar, de que vale a pena o esforço de lutar por aquilo que é gratificante, assumindo uma cultura de mérito, qualidade e de empenhamento, em detrimento da mediocridade e do facilitismo.

[objetivo PEEM] 2.1.A) Promover a melhoria dos níveis de sucesso escolar, privilegiando projetos e iniciativas que estimulem a inclusão e a igualdade social

[objetivo principal] Prevenir o abandono escolar; Valorizar o esforço dos alunos

[grupo alvo] Alunos 3º ciclo [9º ano], Ensino Secundário [12º ano] e Ensino Superior

[condições de participação] Não aplicável

[custo de participação] Gratuito

[entidade promotora] Rotary Club da Feira | Câmara Municipal

[serviço responsável] Rotary Club da Feira | Unidade de Intervenção Socioeducativa

[número limite de turmas] Não aplicável

[calendarização] A definir

[local] A definir

ROTEIRO DO CONHECIMENTO

A indústria têxtil, vestuário e calçado na Europa necessitará de 500 mil novos trabalhadores até 2030.

Neste sentido, surge a campanha “Roteiro do conhecimento”, um projeto que visa atrair os jovens para a indústria através de atividades lúdicas que transportam os jovens para o grande universo da indústria, demonstrando, assim, as suas potencialidades.

O plano de aula, ajustado aos diferentes níveis de ensino, passa por: Compreender o processo de fabricação de calçado; identificar os materiais utilizados na produção de calçado; falar de profissões e discutir os pontos de vista; e por fim participar numa atividade interativa para reforçar o que foi explicado anteriormente.

[objetivo PEEM] 1.1.B) Promover o emprego qualificado e especializado em setores-chave do concelho, através da articulação entre escola, tecido empregador e centros de emprego

[objetivo principal] Atrair nova geração de talento; Divulgar potencial da indústria do calçado; Valorização do território e atividades locais; Potenciar indústria local.

[grupo-alvo] 1º, 2º e 3º CEB

A) Construção de um Puzzle » 1º ciclo

Diálogo com os alunos sobre a indústria do calçado e construção de um puzzle com imagem de uns sapatos.

B) Desenvolvimento de Quiz » 1º ciclo

Como apoio e no âmbito da disciplina de estudo do meio, a APICCAPS desenvolveu um quiz, com 10 perguntas e respostas com algumas curiosidades sobre o sector. O material vai ser enviado para os professores do 1º ciclo.

C) Convite para visitar “Fábrica do futuro” 2º ciclo e 3º ciclo e secundário - cursos profissionais: ligados à informática. Desenvolvimento de iniciativa através do recurso a novas tecnologias que convida os jovens alunos a visitarem uma fábrica de futuro. Em termos práticos, através do recurso a realidade virtual promover-se-á uma jornada didática inovadora.

[condições de participação] A definir

[entidade promotora] APICCAPS

[serviço responsável] APICCAPS | Gabinete de comunicação | Unidade de Intervenção Socioeducativa

[calendarização] Ano letivo 2023/24

1º ciclo: Maio e Junho de 2024 | 2º e 3º ciclo: A partir de Setembro de 2023 até ao fim do próximo ano letivo.

[duração] 1h | 1h30 p/ sessão

[local] Presencial em escolas a definir

DIVISÃO DE AMBIENTE





DOSE QB

Recorrendo à sigla usada em culinária “q.b.” - quantidade quanto baste, ou seja, aquela que cada cozinheiro ou comensal considera suficiente ou necessária para agradar o apetite – a campanha “Dose q.b.” pretende levar a uma maior consciência e racionalização no consumo alimentar - no momento das compras (planeando para não desperdiçar), de consumo fora de casa (consumindo quantidades adequadas e levando os restos em embalagem reusável), de armazenamento / utilização dos alimentos e de criação de receitas gastronómicas com aproveitamento de sobras.

Tendo em conta o objetivo de Consumo Sustentável (ODS 12 - Nações Unidas), a estratégia nacional de uma Educação Ambiental mais participada e mais transversal e a valorização do território (um dos pilares do ENEA 2020), prevê-se o envolvimento da comunidade escolar para a capacitação da comunidade, numa lógica de informação-ação para o consumo sustentável, com destaque para as vantagens individuais decorrentes das rotinas de sustentabilidade.

Como estratégia adotada propomos a realização de sessões síncronas com a comunidade escolar do ensino do 1ºCEB, que serão antecedidas pela “visita relâmpago” de um animador-mascote “Nabo” - um vegetal em “protesto pacífico” que se considera um bem comestível, mas que foi considerado como resíduo. Por forma a perlongar as mensagens veiculadas à família nuclear, prevê-se a distribuição qualitativa de aventais.

Como complemento serão realizadas sessões de formação/sensibilização junto da comunidade escolar do 2º CEB.

[objetivo PEEM] 3.2.A) Promover a educação para a sustentabilidade e proteção do planeta

[objetivo principal] Prevenção do desperdício alimentar

[grupo alvo] Alunos do 1º e 2º CEB

[condições de participação] Com inscrição

[custo de participação] Gratuito

[entidade promotora] Câmara Municipal em parceria com SUMA, S.A.

[serviço responsável] Divisão do Ambiente e Serviços Urbanos; Departamento de Educação Ambiental da SUMA, S.A.

[número de sessões] 40 sessões no 2º CEB; 80 sessões presenciais no 1º CEB

[número limite de turmas] 40 turmas do 2.º CEB; 80 turmas do 1.º CEB; Sessões síncronas: sem limite de turmas participantes

[calendarização] Ao longo ano letivo

[local] EB/ sessões síncronas e presenciais

SERVIÇO MUNICIPAL DE PROTEÇÃO CIVIL





A PROTEÇÃO CIVIL E AS ESCOLAS » Um Caminho em Comum

O Projeto, engloba um conjunto de atividades que serão articuladas com os diversos protagonistas na área da segurança, emergência e socorro, nomeadamente, SMPC, Bombeiros Voluntários, Cruz Vermelha, GNR e PSP, destinadas a todos os alunos da rede escolar do concelho de Santa Maria da Feira;

[objetivo PEEM] 2.3.D) Desenvolver a cidadania e a participação democrática de crianças e jovens, articulando conteúdos programáticos, com vivências e desafios do quotidiano

[objetivo principal] Dar uma resposta à comunidade escolar sobre a importância da sua participação ativa na identificação de problemas, ameaças, vulnerabilidades e no implemento de soluções simples, práticas e duradouras, identificando e otimizando os recursos existentes para a prevenção e minimização dos riscos a que esta comunidade está submetida, buscando a redução dos custos económicos e sociais gerados pelos desastres/acidentes graves que devem ser enfrentados por toda a sociedade civil.

É também objetivo transmitir aos diretores/professores e auxiliares das escolas, noções de proteção civil, tornando-os parceiros e facilitadores no processo de formação.

A dinamização das diversas ações apresentadas neste projeto pela proteção civil pretende que os alunos sejam multiplicadores das informações recebidas, contribuindo para o bem da comunidade onde vivem.

[grupo alvo] Educação pré-escolar / 1.º, 2.º, 3.º CEB / ES

[condições de participação] Frequentar os estabelecimentos de ensino do concelho de Santa Maria da Feira

[custo de participação] Sem custos associados para os alunos

[entidade promotora] Município de Santa Maria da Feira

[serviço responsável] Serviço Municipal de Proteção Civil

[número de sessões] Várias

[número limite de turmas] Não aplicável

[calendarização] Ao longo do ano letivo

[local] JI / EB / edifícios dos agentes de proteção.

BIBLIOTECA MUNICIPAL





A MENINA DE PAPEL» parceria com o Museu do Papel

A menina de papel anda a percorrer as escolas à procura de quem a queira escutar, saber de onde vem, de que material é feita e o que ela é capaz de fazer... queres conhecê-la?

[objetivo PEEM] 1.1.C) Promover a cooperação e articulação institucional pra reforço de uma cultura artística

[objetivo principal] Dar a conhecer os serviços disponíveis na biblioteca e no museu do papel.

[grupo alvo] 1º ano do 1º CEB

[condições de participação] Mediante marcação

[custo de participação] Gratuito

[entidade promotora] Biblioteca municipal

[serviço responsável] Núcleo pedagógico

[número de sessões] 1 sessão por turma

[número limite de turmas] 8 turmas

[calendarização] Mediante marcação

[local] EB

À DESCOBERTA DA BIBLIOTECA » visitas educativas

A Biblioteca Municipal de Santa Maria da Feira promove “visitas guiadas à biblioteca”, a quem tenha curiosidade de conhecer a CASA onde moram os livros.

[objetivo PEEM] 1.1.C) Promover a cooperação e articulação institucional pra reforço de uma cultura artística

[objetivo principal] Dar a conhecer espaços e serviços da biblioteca. Tornar as crianças leitoras da biblioteca com a possibilidade de emissão do seu cartão de leitor.

[grupo alvo] Público escolar

[condições de participação] Mediante marcação

[custo de participação] Gratuito

[entidade promotora] Biblioteca municipal

[serviço responsável] Núcleo pedagógico

[número de sessões] 1 sessão por turma

[número limite de turmas] 20 turmas

[calendarização] Segundas - feiras de manhã

[local] Biblioteca municipal

COMUNIDADE DE LEITORES PARA JOVENS

LOL. Não sejas cortes! Quando dizes que não gostas de ler e depois listas as tuas leituras e autores favoritos... acho que estás a trolar. Apresentamos os livros mais extraordinários, ao público mais exigente e esperamos uma opinião sincera, sem filtros. Apresentações flash onde o tempo é precioso e a oferta apetecível. YOLO!

[objetivo PEEM] 1.1.C) Promover a cooperação e articulação institucional pra reforço de uma cultura artística

[objetivo principal] Trazer para a leitura as novas gerações.

[grupo alvo] 2 turmas do 12º ano do Curso Científico-humanístico - Línguas e humanidades

[condições de participação] Mediante marcação

[custo de participação] Gratuito

[entidade promotora] Biblioteca municipal

[serviço responsável] Núcleo pedagógico

[número de sessões] 1 sessão mensal por turma / durante 4 meses (sessões contínuas)

[número limite de turmas] 2 turmas

[calendarização] A combinar com a escola

[local] ES

SEMANA DA LEITURA

Durante todo o ano, as escolas e as bibliotecas trabalham o livro e a leitura, mas há uma semana no ano em que o livro é rei. Unidos com os melhores livros, as histórias mais surpreendentes e os objetos mais singulares, iremos visitar quem nos quer receber e partilhar o gosto pela leitura.

[objetivo PEEM] 1.1.C) Promover a cooperação e articulação institucional pra reforço de uma cultura artística

[objetivo principal] Comemoração da semana da leitura com atividades diferenciadas.

[grupo alvo] Público escolar

[condições de participação] Mediante marcação

[custo de participação] Gratuito

[entidade promotora] Biblioteca municipal
[serviço responsável] Núcleo pedagógico
[número de sessões] 20 sessões disponíveis
[número de limite de turmas] 2 turmas por sessão
[calendarização] Semana da leitura da escola em questão
[local] Escolas

SUSTENTABILIDADE E BOM SENSO

Os 17 Objetivos de Desenvolvimento Sustentável são uma lista de tarefas para a Humanidade alcançar um planeta sustentável e um futuro melhor.

Neste sentido, o núcleo pedagógico da biblioteca realizará 1 visita mensal a quatro turmas dos vários agrupamentos de escolas do concelho, com propostas de atividades, sobre os diversos temas das ODS, de forma a sensibilizar, e acima de tudo, disseminar ações na escola, casa e na comunidade.

No final do projeto, todos os alunos envolvidos são convidados a assistir a um espetáculo na biblioteca, sob a temática das ODS.

[objetivo PEEM] 3.2.A) Promover a educação para a sustentabilidade e proteção do planeta

[objetivo principal] Dar a conhecer os Objetivos de Desenvolvimento Sustentável e disseminar ações na escola, casa e na comunidade.

[grupo alvo] 5º e 6º ano do 2º CEB (de preferência na disciplina de cidadania, clube de ambiente, clube de ciência)

[condições de participação] Mediante marcação

[custo de participação] Gratuito

[entidade promotora] Biblioteca municipal

[serviço responsável] Núcleo pedagógico

[número de sessões] 1 sessão mensal por turma ao longo de 7 meses

[número limite de turmas] 4 turmas

[calendarização] Mediante marcação

[local] Escola

MUSEU CONVENTO DOS LÓIOS





À DESCOBERTA DO TURISMO INDUSTRIAL

Programa nacional que revela e promove os locais e experiências associados à indústria viva e ao património industrial do nosso país.

Tens a oportunidade de participar nesta terceira edição através do nosso Museu, com uma atividade sobre a indústria da cortiça.

Sendo Santa Maria da Feira o maior polo mundial de transformação da cortiça, poderás descobrir o que é que se produz nesta indústria, tão importante para o nosso concelho.

Sabes de onde vem a cortiça? Como se transforma em rolha? Será que a cortiça só serve para fazer rolhas?

Com a ajuda do David, vamos responder a todas estas questões e mais algumas, durante a tua visita e a tua participação na oficina.

[objetivo PEEM] 1.2.C) Valorizar a cultura e o património reafirmando elementos identitários

[objetivo principal] Consciencializar para a importância da preservação do património material e imaterial.

[grupo-alvo] Educação pré-escolar ao 3º CEB

[condições de participação] Marcação prévia obrigatória: grupos com mínimo de 10 participantes e máximo de 25

[custo de participação] Gratuita

[entidade promotora] Câmara Municipal de Santa Maria da Feira

[serviço responsável] Serviço de Mediação Cultural do Museu Convento dos Lóios

[número de sessões] 1

[número limite de turmas] 2 turmas no período da manhã e 2 no período da tarde

[calendarização] Abril

[local] Museu Convento dos Lóios

AZULEJOS: FRAGMENTOS DE MEMÓRIAS

Um olhar mais atento às grossas paredes do Convento dos Lóios, revela-nos uma das expressões artísticas mais interessantes da Arte em Portugal: o azulejo.

Vem ao Museu criar ou recriar um motivo decorativo para o teu azulejo... podes também contar uma história em quadradinhos e formar um painel de azulejos.

[objetivo PEEM] 1.2.C) Valorizar a cultura e o património reafirmando elementos identitários

[objetivo principal] Explorar e promover a criatividade através do desenho e da pintura no azulejo

[grupo alvo] Educação pré-escolar ao 3º CEB

[condições de participação] Marcação prévia obrigatória: grupos com mínimo de 10 participantes e máximo de 25

[custo de participação] Gratuita

[entidade promotora] Câmara Municipal de Santa Maria da Feira

[serviço responsável] Serviço de Mediação Cultural do Museu Convento dos Lóios

[número de sessões] 1

[número limite de turmas] 2 turmas no período da manhã e 2 no período da tarde

[calendarização] 1 de fevereiro a 29 de março (terça a sexta)

[local] Museu Convento dos Lóios

CLUBE DOS ARQUEÓLOGOS

A tua escola tem um Clube de Arqueólogos? Então inscreve-te já e vem descobrir o património arqueológico da tua terra. Através de oficinas práticas de Arqueologia e visitas temáticas, vais conhecer como foram desenvolvidos os trabalhos arqueológicos em alguns dos sítios mais conhecidos do teu concelho.

[objetivo PEEM] 1.2.C) Valorizar a cultura e o património reafirmando elementos identitários

[objetivo principal] Estabelecer uma cooperação entre o Museu e as Escolas Básicas do Concelho no desenvolvimento de ações práticas de estudo e métodos aplicados à Arqueologia e ao trabalho do arqueólogo, proporcionando também visitas guiadas ao património arqueológico do concelho:

- despertar o gosto pelo património arqueológico e a Arqueologia;
- sensibilizar para a preservação do Património arqueológico do concelho;
- desenvolver a capacidade de observação, concentração e análise;
- promover a habilidade e o gosto pelo trabalho em equipa.

[grupo alvo] 5º, 6º e 7º anos do 2º, 3º CEB

[condições de participação] Marcação prévia obrigatória: grupos com mínimo de 10 participantes e máximo de 25

[custo de participação] Gratuita

[entidade promotora] Câmara Municipal de Santa Maria da Feira

[serviço responsável] Serviço de Mediação Cultural do Museu Convento dos Lóios

[número de sessões] 6

[número limite de turmas] 1 turma no período da manhã e 1 no período da tarde
[calendarização] Terça a sexta, ao longo do ano letivo
[local] Escola/Museu Convento dos Lóios

CORES E ARTES

A pintura estimula a comunicação, criatividade, sensibilidade e aumenta a capacidade de concentração e expressão das crianças. Através da interpretação de algumas obras do Mestre António Joaquim, vamos descobrir um mundo cheio de cores, formas, linhas e texturas que a imaginação do artista captou naquele momento e conseguiu transmitir os seus sentimentos. Vem descobrir sensações de forma divertida utilizando materiais cheios de cores, cheiros, formas invulgares e naturais. Vem pintar, recortar, ouvir e... sentir.

[objetivo PEEM] [objetivo PEEM] 1.2.C) Valorizar a cultura e o património reafirmando elementos identitários
[objetivo principal] Valorizar a experiência do “aprender-fazer”, intervenção prática experimentando algumas técnicas de pintura.

[grupo-alvo] Educação pré-escolar ao 3º CEB

[condições de participação] Marcação prévia obrigatória: grupos com mínimo de 10 participantes e máximo de 25

[custo de participação] Gratuita

[entidade promotora] Câmara Municipal de Santa Maria da Feira

[serviço responsável] Serviço de Mediação Cultural do Museu Convento dos Lóios

[número de sessões] 1

[número limite de turmas] 2 turmas no período da manhã e 2 no período da tarde

[calendarização] Terça a sexta, ao longo do ano letivo

[local] Museu Convento dos Lóios

CUMPRINDO A TRADIÇÃO

A Festa das Fogaceiras, é uma festa religiosa que se realiza há muitos séculos no nosso território. Deriva da promessa que o povo da Terra de Santa Maria fez a S. Sebastião se o livrasse da peste que andava pelo reino de Portugal. Assim, prometeram oferecer todos os anos o pão doce – a fogaça, e fazer uma procissão em sua honra do Santo Mártir. Vem ao museu conhecer a história, as tradições e os símbolos desta importante festa. Numa oficina à tua escolha, podes recriar alguns dos objetos mais simbólicos desta festividade.

[objetivo PEEM] 1.2.C) Valorizar a cultura e o património reafirmando elementos identitários

[objetivo principal] Envolver o público escolar nos preparativos para a nossa secular festa e com tradição, estimular o gosto pela história do Concelho e da região.

[grupo-alvo] Educação pré-escolar ao 3º CEB

[condições de participação] Marcação prévia obrigatória: grupos com mínimo de 10 participantes e máximo de 25

[custo de participação] Gratuita

[entidade promotora] Câmara Municipal de Santa Maria da Feira

[serviço responsável] Serviço de Mediação Cultural do Museu Convento dos Lóios

[número de sessões] 1

[número limite de turmas] 2 turmas no período da manhã e 2 no período da tarde

[calendarização] 2 a 19 de janeiro (terça a sexta)

[local] Museu Convento dos Lóios

DE FIO EM FIO: INICIAÇÃO À TECELAGEM

Os primeiros vestígios da atividade têxtil no concelho de Santa Maria da Feira remontam à última fase do Bronze Final. Do linho à lã, com fios na vertical e na horizontal, vais tecer um pequeno “pano” aprendendo técnicas simples de tecelagem.

[objetivo PEEM] 1.2.C) Valorizar a cultura e o património reafirmando elementos identitários

[objetivo principal] Desenvolver o interesse pela aprendizagem dos ofícios ancestrais; Sensibilizar para o aproveitamento de trapos, tecidos e pedaços de lã ou fios, criando peças de utilidade para o nosso dia-a-dia.

[grupo-alvo] 1º ao 3º CEB

[condições de participação] Marcação prévia obrigatória: grupos com mínimo de 10 participantes e máximo de 25

[custo de participação] Gratuita

[entidade promotora] Câmara Municipal de Santa Maria da Feira

[serviço responsável] Serviço de Mediação Cultural do Museu Convento dos Lóios

[número de sessões] 1

[número limite de turmas] 2 turmas no período da manhã e 2 no período da tarde

[calendarização] 5 de março a 28 de junho (terça a sexta)

[local] Museu Convento dos Lóios



DESCOBRIR ARTES E OFÍCIOS

O aumento da industrialização conduziu a alterações técnicas nas artes e ofícios tradicionais e até ao desaparecimento de muitas dessas práticas ancestrais. Com este projeto, pretende-se demonstrar algumas dessas atividades já em desuso e a influência que elas tiveram no contexto económico e social do seu tempo.

[objetivo PEEM] 1.2.C) Valorizar a cultura e o património reafirmando elementos identitários

[objetivo principal] Estabelecer uma cooperação entre o Museu e as Escolas Básicas do Concelho através da partilha de conhecimentos e histórias sobre os vários ofícios (Sapateiro, Oleiro e Tecedeira-3º ano / Corticeiro, Fogaceiro e Tanoeiro-4º ano) que se encontram em exposição, assim como pelos testemunhos presenciais de artesãos e artifices do nosso território.

[grupo-alvo] 3º e 4º anos do 1º CEB

[condições de participação] Marcação prévia obrigatória: grupos com mínimo de 10 participantes e máximo de 25

[custo de participação] Gratuita

[entidade promotora] Câmara Municipal de Santa Maria da Feira

[serviço responsável] Serviço de Mediação Cultural do Museu Convento dos Lóios

[número de sessões] 3

[número limite de turmas] 1 turma no período da manhã e 1 no período da tarde

[calendarização] Terça a sexta, ao longo do ano letivo

[local] Museu Convento dos Lóios

DO PAPEL À ESCRITA

Sabes como se faz papel à mão? Sabes o que é um manuscrito?

Vem aprender estes antigos ofícios: o papelero de uma fábrica de papel e o copista, monge do convento

[objetivo PEEM] 1.2.C) Valorizar a cultura e o património reafirmando elementos identitários

[objetivo principal] Promover o saber-fazer da produção manual do papel e dar a conhecer a arte da escrita na idade média

[grupo-alvo] Educação pré-escolar ao 3º CEB

[condições de participação] Marcação prévia obrigatória: grupos com mínimo de 10 participantes e máximo de 25

[custo de participação] Gratuita

[entidade promotora] Câmara Municipal de Santa Maria da Feira

[serviço responsável] Serviço de Mediação Cultural do Museu Convento dos Lóios e do Museu do Papel

[número de sessões] 1

[número limite de turmas] 3 turmas no período da manhã e 3 no período da tarde

[calendarização] Terça a sexta, ao longo do ano letivo

[local] Escolas, Museu Convento dos Lóios ou Museu do Papel

É PÁSCOA NO MCL

Vamos saborear as férias da Páscoa, aprendendo a brincar e a celebrar a Primavera, com um olhar através do nosso património cultural.

Nesta oficina desenvolves a tua criatividade através do saber-fazer, descobrindo e aprendendo diferentes técnicas pedagógicas.

[objetivo PEEM] 1.2.C) Valorizar a cultura e o património reafirmando elementos identitários

[objetivo principal] Dar a conhecer ao nosso público, o património material e imaterial do Concelho, promovendo ações de sensibilização através de oficinas e visitas, produzidas de uma forma lúdica e dinâmica.

[grupo-alvo] ATL e centros de estudo

[condições de participação] Marcação prévia obrigatória: grupos com mínimo de 10 participantes e máximo de 25

[custo de participação] Gratuita

[entidade promotora] Câmara Municipal de Santa Maria da Feira

[serviço responsável] Serviço de Mediação Cultural do Museu Convento dos Lóios

[número de sessões] 1

[número limite de turmas] 2 turmas no período da manhã e 2 no período da tarde

[calendarização] Férias escolares da Páscoa, ano letivo 2023/2024 (terça a sexta)

[local] Museu Convento dos Lóios

É NATAL NO MCL

O Natal está a chegar! Sendo uma época em que governa o espírito do Amor e da Compaixão, é também uma época em que toda a família se reúne e está presente.

Para ajudar a criar esse Espírito de Natal, de amor e alegria, propomos que venhas ao Museu e cries decorações natalícias para enfeites a tua casa.

[objetivo PEEM] 1.2.C) Valorizar a cultura e o património reafirmando elementos identitários

[objetivo principal] Desenvolvimento da capacidade de expressão e criatividade com temática natalícia.

[grupo-alvo] Educação pré-escolar ao 3º CEB

[condições de participação] Marcação prévia obrigatória: grupos com mínimo de 10 participantes e máximo de 25

[custo de participação] Gratuita

[entidade promotora] Câmara Municipal de Santa Maria da Feira

[serviço responsável] Serviço de Mediação Cultural do Museu Convento dos Lóios

[número de sessões] 1

[número limite de turmas] 2 turmas no período da manhã e 2 no período da tarde

[calendarização] 21 de novembro a 29 de dezembro (terça a sexta)

[local] Museu Convento dos Lóios

É VERÃO NO MCL

Num tempo de tão grandes mudanças sociais é importante valorizarmos o que os mais velhos nos ensinaram. Vamos saborear as férias de Verão, aprendendo a brincar com liberdade e alegria alguns jogos tradicionais.

[objetivo PEEM] 1.2.C) Valorizar a cultura e o património reafirmando elementos identitários

[objetivo principal] Dar a conhecer o património imaterial

[grupo-alvo] ATL e centros de estudo

[condições de participação] Marcação prévia obrigatória: grupos com mínimo de 10 participantes e máximo de 25

[custo de participação] Gratuita

[entidade promotora] Câmara Municipal de Santa Maria da Feira

[serviço responsável] Serviço de Mediação Cultural do Museu Convento dos Lóios

[número de sessões] 1

[número limite de turmas] 2 turmas no período da manhã e 2 no período da tarde

[calendarização] 25 de junho a 26 de julho (terça a sexta)

[local] Museu Convento dos Lóios

OFICINA DE MEMÓRIAS

A cultura castreja é uma das manifestações culturais mais importantes da proto-história peninsular e tem uma destacada presença na nossa região. Aqui chegaram os Túrdulos Velhos que vieram do sul da Península Ibérica, e habitaram esta região, deixando marcas e testemunhos que ainda hoje podem ser observados.

Vem descobrir os modos de vida e os costumes dos nossos antepassados.

[objetivo PEEM] 1.2.C) Valorizar a cultura e o património reafirmando elementos identitários

[objetivo principal] Desenvolver o interesse pela história local; Descobrir de forma lúdica os modos de vida dos nossos antepassados; Estimular o imaginário, recorrendo à utilização de diversos materiais para recriar diferentes objetos da vida quotidiana de antigos povos que habitaram a Península Ibérica.

[grupo-alvo] 1º ao 3º CEB

[condições de participação] Marcação prévia obrigatória: grupos com mínimo de 10 participantes e máximo de 25

[custo de participação] Gratuita

[entidade promotora] Câmara Municipal de Santa Maria da Feira

[serviço responsável] Serviço de Mediação Cultural do Museu Convento dos Lóios

[número de sessões] 1

[número limite de turmas] 1 turma no período da manhã e 1 no período da tarde

[calendarização] Terça a sexta, ao longo do ano letivo

[local] Museu Convento dos Lóios

O MAIS BELO CASTELO!

A visita ao Castelo da Feira é sempre uma aventura, mas conheces toda a sua história? Porque é que foi construído naquele local o castelo? Quem viveu naquele majestoso monumento? Quantas histórias tem para contar! Vem ao Museu descobrir algumas dessas extraordinárias histórias...

[objetivo PEEM] 1.2.C) Valorizar a cultura e o património reafirmando elementos identitários

[objetivo principal] Interagir com as visitas escolares ao Castelo; conhecer os achados arqueológicos expostos no núcleo arqueológico do Castelo.



[grupo-alvo] Educação pré-escolar ao 3º CEB
[condições de participação] Marcação prévia obrigatória: grupos com mínimo de 10 participantes e máximo de 25
[custo de participação] Gratuita
[entidade promotora] Câmara Municipal de Santa Maria da Feira
[serviço responsável] Serviço de Mediação Cultural do Museu Convento dos Lóios
[número de sessões] 1
[número limite de turmas] 1 turma no período da manhã e 1 no período da tarde
[calendarização] Terça a sexta, ao longo do ano letivo
[local] Museu Convento dos Lóios

OS HERÓIS DA GUERRA PENINSULAR

O Concelho da Feira, durante a primeira metade do séc. XIX, tal como o resto do país, foi palco de conflitos militares que originaram uma série de episódios dolorosos que marcaram as gentes do território, nomeadamente durante a segunda invasão francesa (1809). Vem conhecer estas histórias de bravura que decorreram na nossa terra.

[objetivo PEEM] 1.2.C) Valorizar a cultura e o património reafirmando elementos identitários
[objetivo principal] Consciencializar para a importância da preservação do património material e imaterial.
[grupo-alvo] 2º ao 3º CEB
[condições de participação] Marcação prévia obrigatória: grupos com mínimo de 10 participantes e máximo de 25
[custo de participação] Gratuita
[entidade promotora] Câmara Municipal de Santa Maria da Feira
[serviço responsável] Serviço de Mediação Cultural do Museu Convento dos Lóios
[número de sessões] 1
[número limite de turmas] 2 turmas no período da manhã e 2 no período da tarde
[calendarização] 2 de abril a 31 de maio (incluindo o Dia Internacional dos Monumentos e Sítios)
[local] Museu Convento dos Lóios

UMA AVENTURA NA CORTIÇA

De onde vem a cortiça? Como se transforma em rolha? Será que a cortiça só serve para fazer rolhas? Vamos responder a todas estas questões na tua visita ao núcleo temático com a ajuda do David.

[objetivo PEEM] 1.2.C) Valorizar a cultura e o património reafirmando elementos identitários
[objetivo principal] Proporcionar o conhecimento de uma atividade industrial nacional.
[grupo-alvo] Educação pré-escolar ao 3º CEB
[condições de participação] Marcação prévia obrigatória: grupos com mínimo de 10 participantes e máximo de 25
[custo de participação] 2 rolhas de cortiça por participante
[entidade promotora] Câmara Municipal de Santa Maria da Feira
[serviço responsável] Serviço de Mediação Cultural do Museu Convento dos Lóios
[número de sessões] 1
[número limite de turmas] 2 turmas no período da manhã e 2 no período da tarde
[calendarização] Terça a sexta, ao longo do ano letivo
[local] Museu Convento dos Lóios

UM MÊS...UMA PEÇA » Um Acervo a Revelar

Por mês, o Museu revela uma peça do seu acervo, constituído por bens museológicos com diversas coleções que remetem para a história, a memória e a nossa identidade. Vem descobrir estes testemunhos do passado que marcam as nossas comunidades.

[objetivo PEEM] 1.2.C) Valorizar a cultura e o património reafirmando elementos identitários
[objetivo principal] Consciencializar para a importância da preservação do património material e imaterial.
[grupo-alvo] Educação pré-escolar ao 3º CEB
[condições de participação] Marcação prévia obrigatória: grupos com mínimo de 10 participantes e máximo de 25
[custo de participação] Entrada gratuita
[entidade promotora] Câmara Municipal de Santa Maria da Feira
[serviço responsável] Serviço de Mediação Cultural do Museu Convento dos Lóios
[número de sessões] 1
[número limite de turmas] 1 turma no período da manhã e 1 no período da tarde
[calendarização] Terça a sexta, ao longo do ano letivo
[local] Museu Convento dos Lóios

SCRIPTORIUM

Scriptorium era um lugar de escrita, desenho e pintura, onde os monges copistas produziam os livros manuscritos: escreviam e copiavam não só orações, os ensinamentos de Deus, mas também tantos outros saberes da vida quotidiana espiritual e mundana do Homem Universal.

[objetivo PEEM] 1.2.C) Valorizar a cultura e o património reafirmando elementos identitários

[objetivo principal] Partilhar conhecimentos sobre a arte da escrita na Idade Média; Desenvolver ações de experimentação de pintura e escrita com produtos e materiais usados nos manuscritos, uma vez que este edifício foi um convento.

[grupo-alvo] 1º ao 3º CEB/ ATL e centros de estudo

[condições de participação] Marcação prévia obrigatória: grupos com mínimo de 10 participantes e máximo de 25

[custo de participação] Gratuita

[entidade promotora] Câmara Municipal de Santa Maria da Feira

[serviço responsável] Serviço de Mediação Cultural do Museu Convento dos Lóios

[número de sessões] 1

[número limite de turmas] 2 turmas no período da manhã e 2 no período da tarde

[calendarização] 25 de junho a 26 de julho (terça a sexta)

[local] Museu Convento dos Lóios

VISITAS GUIADAS À EXPOSIÇÃO DE LONGA DURAÇÃO “DAS ORIGENS DO POVOAMENTO...”

O MCL é um espaço dedicado à História do concelho e da região, tem o propósito de salvaguarda, valorização e divulgação de testemunhos e memórias da herança histórica e cultural a transmitir às gerações futuras. O Museu Convento dos Loios apresenta na exposição permanente os núcleos de Arqueologia, História e Etnografia, explicando a origem do Homem, a evolução e o desenvolvimento do vasto território administrativo que outrora se designava por Terra de Santa Maria.

[objetivo PEEM] 1.2.C) Valorizar a cultura e o património reafirmando elementos identitários

[objetivo principal] Sensibilizar para a importância do conhecimento e preservação do património histórico e cultural da região.

[grupo-alvo] Educação pré-escolar ao Ensino Secundário

[condições de participação] Marcação prévia obrigatória: grupos com mínimo de 10 participantes e máximo de 25

[custo de participação] Entrada gratuita

[entidade promotora] Câmara Municipal de Santa Maria da Feira

[serviço responsável] Serviço de Mediação Cultural do Museu Convento dos Lóios

[número de sessões] 1

[número limite de turmas] 2 turmas no período da manhã e 2 no período da tarde

[calendarização] Terça a sexta, ao longo do ano letivo

[local] Museu Convento dos Lóios

VISITA GUIADA AO CASTRO DE ROMARIZ

O Castro de Romariz é um povoado fortificado cuja ocupação humana remontará à última fase do Bronze Final (c.900-700 a.C.) indo até ao século I d.C.. É considerada uma das estações arqueológicas mais expressivas da região de Entre Douro e Vouga (EDV).

[objetivo PEEM] 1.2.C) Valorizar a cultura e o património reafirmando elementos identitários

[objetivo principal] Identificar as diversas fases de ocupação deste povoado e a sua importância no contexto do nosso território e da região.

[grupo-alvo] 1º CEB ao Ensino Secundário

[condições de participação] Marcação prévia obrigatória: grupos com mínimo de 10 participantes e máximo de 25

[custo de participação] Entrada gratuita

[entidade promotora] Câmara Municipal de Santa Maria da Feira

[serviço responsável] Serviço de Mediação Cultural do Museu Convento dos Lóios

[número de sessões] 1

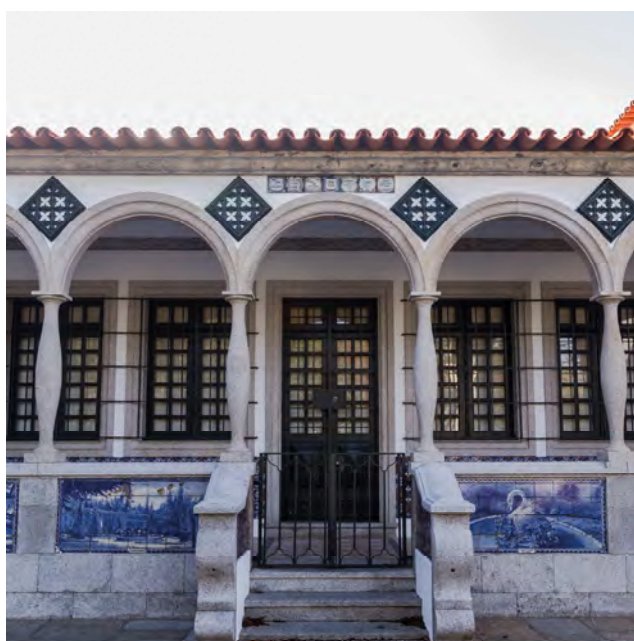
[número limite de turmas] 2 turmas no período da manhã e 2 no período da tarde

[calendarização] Segunda a sexta, ao longo do ano letivo

[local] Castro de Romariz

OBSERVAÇÕES: O transporte é da responsabilidade da escola em todas as atividades realizada no MCL.

MUSEU DE SANTA MARIA DE LAMAS





A MINHA FAMÍLIA VAI AO MUSEU! E A TUA?!

Um domingo por mês, lançamos um convite especial para as famílias: visitar o Museu e participar nas diferentes atividades educativas que promovemos ao longo do ano...

[objetivo PEEM] 1.2.C) Valorizar a cultura e o património reafirmando elementos identitários

[objetivo principal] Proporcionar ao participante uma sensibilização para a própria arte, sua diversidade tipológica, cronológica e temática, património cultural e respetiva conservação.

[grupo alvo] Famílias/público escolar

[condições de participação] Marcação prévia obrigatória (22 744 74 68 ou geral@museudelamas.pt).

[custo de participação] 4€

[entidade promotora] Museu de Santa Maria de Lamas

[serviço responsável] Serviço Educativo

[número de sessões] Sem limite

[número limite de turmas] Sem limite

[calendarização] Um domingo por mês » 10h-12h/14:30h-16:30h

[local] Museu de Santa Maria de Lamas

“AVÓS” » HORA DO CONTO E OFICINA

Após o longo e especial período que vivemos, não há amor mais especial do que aquele que une avós e netos. Para comemorar o Dia dos Avós, celebrado no dia 26 de julho, o Museu de Lamas convida miúdos, graúdos e famílias a escutar, em total segurança, a ternurenta história “Avós” da autoria de Chema Heras. Depois da história escutar, na oficina de expressão plástica e com total resguardo, uma lembrança para os avós vamos realizar!

[objetivo PEEM] 1.2.C) Valorizar a cultura e o património reafirmando elementos identitários

[grupo alvo] Famílias e crianças

[condições de participação] Marcação prévia obrigatória (22 744 74 68 ou geral@museudelamas.pt).

[custo de participação] 3€

[entidade promotora] Museu de Santa Maria de Lamas

[serviço responsável] Serviço Educativo

[número de sessões] Sem limite

[número limite de turmas] Sem limite

[calendarização] 26 de Julho

[local] Museu de Santa Maria de Lamas

CARNAVAL NO MUSEU – VISITA E OFICINA DE EXPRESSÃO PLÁSTICA

O que seria o Carnaval sem máscaras?! Deixa a tua criatividade fluir e, no Museu, vem construir a tua própria máscara.

[objetivo PEEM] 1.2.C) Valorizar a cultura e o património reafirmando elementos identitários

[objetivo principal] Proporcionar ao participante uma sensibilização para a própria arte, sua diversidade tipológica, cronológica e temática, património cultural e respetiva conservação.

[grupo alvo] Grupos de educação pré-escolar, 1.º / 2.º ciclo e famílias.

[condições de participação] Marcação prévia obrigatória (22 744 74 68 ou geral@museudelamas.pt).

[custo de participação] 4€

[entidade promotora] Museu de Santa Maria de Lamas

[serviço responsável] Serviço Educativo

[número de sessões] Sem limite

[número limite de turmas] Sem Limite

[calendarização] Interrupções letivas do carnaval - 10h-12:30h/14:30h-16:30h

[local] Museu de Santa Maria de Lamas

COMEMORAÇÃO DO DIA INTERNACIONAL DOS MUSEUS - VISITAS GRATUITAS

Anualmente, a 18 de maio, celebra-se o "Dia Internacional dos Museus". Instituído pelo International Council of Museums - ICOM e promovido em território nacional pela Direção Geral do Património Cultural. Associe-se à comemoração do "Dia internacional dos Museus" e faça-nos uma visita! Esperamos por si, não perca esta oportunidade para contemplar a singularidade do Museu de Lamas! Celebre connosco o "Dia Internacional dos Museus".

[objetivo PEEM] 1.2.C) Valorizar a cultura e o património reafirmando elementos identitários

[objetivo principal] Proporcionar ao participante uma sensibilização para a própria arte, sua diversidade tipológica,

cronológica e temática, património cultural e respetiva conservação.

[grupo alvo] Geral/ público escolar

[condições de participação] Marcação prévia obrigatória para visitas orientadas (22 744 74 68 ou geral@museudelamas.pt).

[custo de participação] Gratuito

[entidade promotora] Museu de Santa Maria de Lamas [objetivo PEEM] 1.2.C) Valorizar a cultura e o património reafirmando elementos identitários

[serviço responsável] Serviço Educativo

[número de sessões] Sem limite

[número limite de turmas] Sem Limite

[calendarização] 18 de maio – 10h-12:30h/14:30h-16:30h

[local] Museu de Santa Maria de Lamas

COMO PRESERVAMOS O MUSEU? O QUE É A CONSERVAÇÃO E RESTAURO? QUAL A SUA IMPORTÂNCIA E FINALIDADE? – VISITA TEMÁTICA E OFICINA DE EXPRESSÃO PLÁSTICA

O Museu dispõe de uma equipa multidisciplinar que tem como função o estudo e a preservação do seu espólio. A preservação passa por ações diretas e indiretas, desde a limpeza do espaço expositivo, controlo ambiental das salas e ações de Conservação e Restauro que têm como função estabilizar os bens artísticos e patrimoniais. Nesta Visita temática e Oficina complementar, pretende-se que o visitante adquira um olhar mais profundo quando observa a obra de arte. O objetivo é demonstrar, através de pequenas ações, que a obra de arte também envelhece e “morre” enquanto bem material e que a ação de Conservação e Restauro é fundamental para prolongar o bem artístico para as gerações futuras. Para que toda a comunidade perceba e esteja sensibilizada e envolvida na preservação quer material (bens culturais/artísticos), quer imaterial (inclusive de memórias do museu e do seu fundador).

[objetivo PEEM] 1.2.C) Valorizar a cultura e o património reafirmando elementos identitários

[objetivo principal] Proporcionar ao participante uma sensibilização para a própria arte, sua diversidade tipológica, cronológica e temática, património cultural e respetiva conservação.

[grupo alvo] Da Educação pré-escolar ao Universitário, Adultos e Seniores (possibilidade de adaptação a outros grupos)

[condições de participação] Marcação prévia obrigatória (22 744 74 68 ou geral@museudelamas.pt).

[custo de participação] 4€

[entidade promotora] Museu de Santa Maria de Lamas

[serviço responsável] Serviço Educativo

[número de sessões] Sem limite

[número limite de turmas] Sem limite

[calendarização] Diariamente – 10h-12h/14:30h-16:30h

[local] Museu de Santa Maria de Lamas

CORTIÇA - DO MONTADO PARA O MUNDO - VISITA TEMÁTICA E OFICINA DE EXPRESSÃO PLÁSTICA

Conhecida e apreciada pelas suas potencialidades ímpares, a Cortiça é uma matéria-prima fascinante, onde praticamente “nada se perde e tudo se transforma”. Ligada ao Museu, ao seu criador, à freguesia de Santa Maria de Lamas, respetivo concelho e região, a Cortiça e as suas diferentes utilizações encontram-se em destaque numa das áreas temáticas do Museu. Potenciando parte do seu espólio e da sua alcunha de “Museu da Cortiça”, este espaço, partindo sobretudo do seu “Núcleo Museológico da Cortiça” - que combina Arqueologia industrial e Arte modelada em Cortiça natural e derivados – permitirá ao visitante, mediante a sua faixa etária e o nível académico, perceber as características desta matéria e o seu percurso “Do Montado para o mundo”.

[objetivo PEEM] 1.2.C) Valorizar a cultura e o património reafirmando elementos identitários

[objetivo principal] Proporcionar ao participante uma sensibilização para a própria arte, sua diversidade tipológica, cronológica e temática, património cultural e respetiva conservação.

[grupo alvo] 3.º Ciclo, Secundário, Universitário, Adultos e Seniores (possibilidade de adaptação a outros grupos)

[condições de participação] Marcação prévia obrigatória (22 744 74 68 ou geral@museudelamas.pt).

[custo de participação] 4€

[entidade promotora] Museu de Santa Maria de Lamas

[serviço responsável] Serviço Educativo

[número de sessões] Sem limite

[número limite de turmas] Sem limite

[calendarização] Diariamente – 10h-12h/14:30h-16:30h



[local] Museu de Santa Maria de Lamas

FESTAS POPULARES: OS SANTOS DA CASA – VISITA E OFICINA DE EXPRESSÃO PLÁSTICA

No Museu vou comemorar, cada Santo à sua maneira, cada um com seus atributos, sempre a aprender na brincadeira! Ao S. Pedro peço a chave, para no Museu entrar, ao Santo António me ofereço, para o menino guardar. Com o S. João observo, o cordeiro a pastar, no fim todos juntos, na oficina vamos participar. De todos os materiais, a cortiça é a rainha. Posso fazer balões, manjericos e muito mais... mas prefiro a sardinha!

[objetivo PEEM] 1.2.C) Valorizar a cultura e o património reafirmando elementos identitários

[objetivo principal] Proporcionar ao participante uma sensibilização para a própria arte, sua diversidade tipológica, cronológica e temática, património cultural e respetiva conservação.

[grupo alvo] Da Educação pré-escolar ao 3.º ciclo, seniores e famílias (possibilidade de adaptação a outros grupos)

[condições de participação] Marcação prévia obrigatória (22 744 74 68 ou geral@museudelamas.pt).

[custo de participação] 4€

[entidade promotora] Museu de Santa Maria de Lamas

[serviço responsável] Serviço Educativo

[número de sessões] Sem limite

[número limite de turmas] Sem Limite

[calendarização] Junho – 10h-12:30h/14:30h-16:30h

[local] Museu de Santa Maria de Lamas

FOGAÇA OU FOGACEIRA?! - VISITA E OFICINA DE EXPRESSÃO PLÁSTICA

Após a visita ao núcleo temático "São Sebastião: O Voto, A Identidade e a Arte" vamos, de forma simbólica, cumprir o voto e a tradição através da elaboração de Fogaças com recurso à sobreposição de camadas de aglomerado de cortiça ou "Meninas Fogaceiras" sob a forma de marcador de livro ou magnético.

[objetivo PEEM] 1.2.C) Valorizar a cultura e o património reafirmando elementos identitários

[objetivo principal] Proporcionar ao participante uma sensibilização para a própria arte, sua diversidade tipológica, cronológica e temática, património cultural e respetiva conservação.

[grupo alvo] Grupos de educação pré-escolar ao universitário, seniores e famílias

[condições de participação] Marcação prévia obrigatória (22 744 74 68 ou geral@museudelamas.pt).

[custo de participação] 4€

[entidade promotora] Museu de Santa Maria de Lamas

[serviço responsável] Serviço Educativo

[número de sessões] Sem limite

[número limite de turmas] Sem Limite

[calendarização] Janeiro – 10h-12:30h/14:30h-16:30h

[local] Museu de Santa Maria de Lamas

JORNADAS EUROPEIAS DO PATRIMÓNIO

As Jornadas Europeias do Património (JEP) são uma iniciativa anual do Conselho da Europa e da União Europeia e têm como principal objetivo a sensibilização dos cidadãos para a importância da proteção do Património. Este ano, as JEP celebram-se de 24 a 26 de setembro com a temática "Património Inclusivo e Diversificado". Aproveite a ocasião para visitar gratuitamente o Museu de Lamas. Celebre connosco as Jornadas Europeias do Património!

[objetivo PEEM] 1.2.C) Valorizar a cultura e o património reafirmando elementos identitários

[objetivo principal] Sensibilizar para a importância da proteção do Património

[grupo alvo] Comunidade em geral

[condições de participação] Com inscrição

[custo de participação] A definir

[entidade promotora] Museu de Santa Maria de Lamas

[serviço responsável] Serviço Educativo

[número de sessões] Não aplicável

[número limite de turmas] Não aplicável

[calendarização] 24 a 26 de setembro 2023

[local] Museu de Santa Maria de Lamas

NATAL NO MUSEU: HORA DO CONTO, TEATRO DE SOMBRAS E OFICINAS DE EXPRESSÃO PLÁSTICA

Para celebrar a quadra natalícia, o Serviço Educativo do Museu disponibiliza uma série de atividades lúdicas e

pedagógicas inspiradas nas suas coleções. A descoberta de espaços, objetos e histórias são o ponto de partida para este conjunto de iniciativas que apelam à criatividade e fomentam o espírito de equipa.

[objetivo PEEM] 1.2.C) Valorizar a cultura e o património reafirmando elementos identitários

[objetivo principal] Proporcionar ao participante uma sensibilização para a própria arte, sua diversidade tipológica, cronológica e temática, património cultural e respetiva conservação.

[grupo alvo] Da educação pré-escolar ao 3.º ciclo (possibilidade de adaptação a outros grupos)

[condições de participação] Marcação prévia obrigatória (22 744 74 68 ou geral@museudelamas.pt).

[custo de participação] 4€

[entidade promotora] Museu de Santa Maria de Lamas

[serviço responsável] Serviço Educativo

[número de sessões] Sem limite

[número limite de turmas] Sem Limite

[calendarização] Interrupções letivas do natal – 10h-12:30h/14:30h-16:30h

[local] Museu de Santa Maria de Lamas

O MISTÉRIO DO DESAPARECIMENTO DAS ROUPAS DO SOBREIRO – VISITA TEMÁTICA + HISTÓRIA + OFICINA DE EXPRESSÃO PLÁSTICA

Certo dia de Verão, num Montado alentejano, um grupo de homens de machado na mão, tiram a “roupa” de um Sobreiro ainda novato e marcam nas suas costas um número com tinta branca. Cansado de esperar pelos homens que tardavam no regresso, pôs-se a caminho para os procurar. No seu percurso, encontra animais e outros sobreiros que lhe explicam para onde foi a sua “roupa”, ou seja, a Cortiça. Depois de pensar com as suas bolotas, chega à conclusão que há um Museu onde existe uma sala cheia de objetos feitos com Cortiça que decide ir visitar...

[objetivo PEEM] 1.2.C) Valorizar a cultura e o património reafirmando elementos identitários

[objetivo principal] Proporcionar ao participante uma sensibilização para a própria arte, sua diversidade tipológica, cronológica e temática, património cultural e respetiva conservação.

[grupo alvo] Da educação pré-escolar ao 2.º Ciclo (possibilidade de adaptação a outros grupos)

[condições de participação] Marcação prévia obrigatória (22 744 74 68 ou geral@museudelamas.pt).

[custo de participação] 4 €

[entidade promotora] Museu de Santa Maria de Lamas

[serviço responsável] Serviço Educativo

[número de sessões] Sem limite

[número limite de turmas] Sem limite

[calendarização] Diariamente – 10h-12h/14:30h-16:30h

[local] Museu de Santa Maria de Lamas

O MUSEU VAI TER CONTIGO

O Museu vai ter contigo tem como objetivo levar atividades do Serviço Educativo junto de diferentes públicos integrados em instituições (que não apresentam meios para se deslocar ao Museu), e assim proporcionar momentos lúdico-pedagógicos enriquecedores.

*Possibilidades de Oficina complementar associadas a todas as visitas temáticas direcionadas para a Conservação e Restauro

Nestas Oficinas complementares, diferenciadas mediante o público-alvo, o Museu propõe duas atividades (das quais poderá selecionar uma), que pretendem fazer com que cada participante sinta a adrenalina de descobrir algo escondido, levando-o numa viagem pela busca de um objeto ou material original mas que, à partida, é desconhecido:

1 - "Pequenos doutores, à descoberta da obra escondida" (sobretudo para crianças e jovens da educação Pré-escolar, 2.º e 3.º Ciclo ou Secundário)

Em linhas gerais, esta proposta de atividade engloba o fornecimento, a cada participante, de pequenos cartões com reproduções de esculturas de Imaginária da coleção do Museu, toscamente adulteradas neste formato, obrigando o visitante a desenvolver uma ação de descoberta pelo interior do Museu, de forma a conseguir descobrir e identificar os originais correspondentes.

2 - “Médica / Médico das Obras de Arte” (Público-geral - sobretudo para Adultos em geral, alunos do ensino Universitário e comunidade Sénior)

Nesta opção, o público-alvo é levado a perceber que uma escultura (aqui, no decurso desta Oficina, uma reprodução de uma obra original da coleção do Museu, produzida em suportes e materiais díspares), ao longo do tempo sofre vários acidentes. Numa ação conjunta, pretende-se que o participante “vista a pele” de “Doutora / Doutor da



obra de arte”, realize um diagnóstico e concretize pequenas ações inspiradas na Conservação e Restauro do Museu, para devolver à escultura o seu aspeto original.

[objetivo PEEM] 1.2.C) Valorizar a cultura e o património reafirmando elementos identitários

[objetivo principal] Levar o Museu fora de portas. Proporcionar ao participante uma sensibilização para a própria arte, sua diversidade tipológica, cronológica e temática, património cultural e respetiva conservação.

[grupo alvo] Da educação pré-escolar ao Universitário, Adultos e Seniores (possibilidade de adaptação a outros grupos)

[condições de participação] Marcação prévia obrigatória (22 744 74 68 ou geral@museudelamas.pt).

[custo de participação] Ao valor da Oficina (3€ por participante – mínimo 10, máximo 25) acresce uma taxa de deslocação (valor sob consulta).

[entidade promotora] Museu de Santa Maria de Lamas

[serviço responsável] Serviço Educativo

[número de sessões] Sem limite

[número limite de turmas] Sem limite

[calendarização] Marcação prévia obrigatória (22 744 74 68 ou geral@museudelamas.pt).

[local] Museu de Santa Maria de Lamas

O PAPEL DE HENRIQUE AMORIM (1902-1977) NA PRESERVAÇÃO DA ARTE E DO PATRIMÓNIO. UM OLHAR SOBRE O COLECIONISMO – VISITA TEMÁTICA

Partindo da explicação do conceito de “Colecionismo” e demonstrando a sua respetiva importância para o estudo e conhecimento de parte do historial dos bens materiais, científicos e artísticos deste acervo museológico, pretende-se que o visitante compreenda a importância que a ação colecionista de Henrique Amorim teve para a salvaguarda, tendo em conta o contexto social e político da sua época vivência, preservação, “cristalização” e salvação dos bens artísticos, históricos, identitários e científicos que o Museu encerra e expõe. E que, de outra forma, possivelmente se teriam perdido irremediavelmente no tempo e, quem sabe, destruídos.

[objetivo PEEM] 1.2.C) Valorizar a cultura e o património reafirmando elementos identitários

[objetivo principal] Proporcionar ao participante uma sensibilização para a própria arte, sua diversidade tipológica, cronológica e temática, património cultural e respetiva conservação.

[grupo alvo] Da educação pré-escolar ao Universitário, Adultos e Seniores (possibilidade de adaptação a outros grupos)

[condições de participação] Marcação prévia obrigatória (22 744 74 68 ou geral@museudelamas.pt).

[custo de participação] 4 €

[entidade promotora] Museu de Santa Maria de Lamas

[serviço responsável] Serviço Educativo

[número de sessões] Sem limite

[número limite de turmas] Sem limite

[calendarização] Diariamente – 10h-12h/14:30h-16:30h

[local] Museu de Santa Maria de Lamas

PARA A NOSSA AMIZADE NUNCA ESQUECER, NO MUSEU, UM LENÇO DOS NAMORADOS VAMOS FAZER! – VISITA E OFICINA DE EXPRESSÃO PLÁSTICA

“Para a nossa amizade nunca esquecer, no Museu, um Lenço dos Namorados vamos fazer!” é o tema para uma visita e oficina de expressão plástica especialmente dedicada ao “Dia dos Afetos”, promovida pelo Museu de Lamas. O convite, extensível a famílias e amigos, consiste em descobrir a origem/simbologia dos tradicionais Lenços dos Namorados tendo como base motivos visíveis na coleção permanente do Museu! Para mais tarde recordar este dia, os participantes serão desafiados a criar um Lenço dos Namorados diferenciador, personalizado e bem especial, com recurso a diferentes materiais/técnicas. Como são os casos da cortiça, do aglomerado de cortiça e da colagem. Esperamos por si!

[objetivo PEEM] 1.2.C) Valorizar a cultura e o património reafirmando elementos identitários

[objetivo principal] Proporcionar ao participante uma sensibilização para a própria arte, sua diversidade tipológica, cronológica e temática, património cultural e respetiva conservação.

[grupo alvo] Grupos da educação pré-escolar ao universitário, seniores e famílias.

[condições de participação] Marcação prévia obrigatória (22 744 74 68 ou geral@museudelamas.pt).

[custo de participação] 4€

[entidade promotora] Museu de Santa Maria de Lamas

[serviço responsável] Serviço Educativo

[número de sessões] Sem limite

[número limite de turmas] Sem Limite
[calendarização] Fevereiro – 10h-12:30h/14:30h-16:30h
[local] Museu de Santa Maria de Lamas

“PEQUENOS ARTISTAS”- ÁREA TEMÁTICA DO MUSEU NA VIAGEM MEDIEVAL EM TERRA DE SANTA MARIA

Proporcionando ao participante uma sensibilização para a arte deste período, suas utilizações e diversidade temática, o Serviço Educativo do Museu vai promover oficinas de expressão plástica, especialmente dirigidas a crianças e famílias, nas quais os participantes vão transformar-se em verdadeiros artistas e criar acessórios medievais - espadas, escudos, coroas e grinaldas em cortiça. Encarna o teu personagem preferido e leva contigo uma recordação desta viagem inesquecível...

Convidamos também o público a conhecer a arte e a cultura do reinado recriado, através da exposição tátil: “Arte Medieval”. Um núcleo expositivo que integra réplicas, em aglomerado de cortiça e de escala elevada, de três esculturas de cronologia medieval expostas e integradas no espólio de arte sacra do Museu. Visualmente ou através do toque, todos são convidados a contemplar os volumes e as linhas destes exemplos que marcaram a arte e o culto medieval na Península Ibérica e na Europa. Deste modo, através de escultura de vulto ou de alto / baixo-relevo, cada um dos participantes conhecerá as invocações medievais de “Nossa Senhora do “O” , do “Santo Antão”, do “Calvário” e da “Anunciação do Senhor”.

Esta exposição culminará com a apresentação de uma réplica do Castelo de Santa Maria da Feira - também modelada em aglomerado de cortiça - onde funcionará a loja na qual o visitante poderá apreciar e adquirir uma linha de objetos em cortiça, especificamente associados à temática da Viagem Medieval e totalmente idealizados e manufacturados no Museu.

Com esta área temática e iniciativas, o Museu visa promover o seu espaço museológico e as suas coleções; de modo a sensibilizar o público para a arte e dar a conhecer o “novo” Museu de Lamas à comunidade. Sem esquecer claro, uma das matérias mais emblemáticas e significativas do Museu e da região, a cortiça.

[objetivo PEEM] 1.2.C) Valorizar a cultura e o património reafirmando elementos identitários

[grupo alvo] Geral

[condições de participação] Marcação prévia obrigatória (22 744 74 68 ou geral@museudelamas.pt).

[custo de participação] 4€

[entidade promotora] Museu de Santa Maria de Lamas

[serviço responsável] Serviço Educativo

[número de sessões] Sem limite

[número limite de turmas] Sem Limite

[calendarização] Agosto – 10h-12:30h/14:30h-16:30h

[local] Museu de Santa Maria de Lamas

PÁSCOA NO MUSEU - VEM DIVERTIR-TE APRENDENDO CONNOSCO!

Durante as férias da Páscoa, o Museu disponibiliza atividades lúdicas e pedagógicas direcionadas para os mais novos, partindo das mais variadas componentes e coleções do seu acervo. A descoberta de espaços, objetos e histórias são o ponto de partida para um conjunto de iniciativas que apelam à criatividade e espírito de equipa. Visitas, Paddy-paper, Hora do Conto e Oficinas de Expressão Plástica, são algumas das sugestões para a edição 2023 do programa “Páscoa no Museu”.

[objetivo PEEM] 1.2.C) Valorizar a cultura e o património reafirmando elementos identitários

[objetivo principal] Proporcionar ao participante uma sensibilização para a própria arte, sua diversidade tipológica, cronológica e temática, património cultural e respetiva conservação.

[grupo alvo] Da ducação pré-escolar ao 3.º ciclo (possibilidade de adaptação a outros grupos).

[condições de participação] Marcação prévia obrigatória (22 744 74 68 ou geral@museudelamas.pt).

[custo de participação] 4€

[entidade promotora] Museu de Santa Maria de Lamas

[serviço responsável] Serviço Educativo

[número de sessões] Sem limite

[número limite de turmas] Sem Limite

[calendarização] Interrupções letivas da páscoa – 10h-12:30h/14:30h-16:30h

[local] Museu de Santa Maria de Lamas

SÃO SEBASTIÃO: O VOTO – A IDENTIDADE – A ARTE | VISITA ORIENTADA AO NÚCLEO TEMÁTICO

Território de crenças, votos e devoções fervorosas, a Terra de Santa Maria subsistiu no tempo e no espaço, demarcando-se no plano nacional pela sua Identidade. Amplamente fustigada no decurso da sua História, foi na



união de um “voto coletivo” que os santamarianos eliminaram as adversidades e moldaram parte dos princípios da sua prosperidade e subsistência. Assim, foi a partir do emblemático Castelo de Santa Maria da Feira que se moldou e expandiu todo um culto peculiar, o das “Fogaceiras”. Um tributo ao “Primeiro Martírio de São Sebastião”, celebrado oficial e anualmente na envolvência feirense a cada dia 20 de janeiro desde 1505, repelente de “fomes, pestes e guerras”. Este Voto contribuiu decisivamente para a definição da identidade patrimonial, artística, devocional e gastronómica de Santa Maria da Feira. O núcleo temático, “São Sebastião: O Voto – A Identidade – A Arte”, integrado na exposição permanente do Museu explora a História, a Iconografia e a Personalidade do Voto, o “Pão doce” do tributo (a “Fogaça”), a Identidade populacional e patrimonial da Terra de Santa Maria.

[objetivo PEEM] 1.2.C) Valorizar a cultura e o património reafirmando elementos identitários

[objetivo principal] Proporcionar ao participante uma sensibilização para a própria arte, sua diversidade tipológica, cronológica e temática, património cultural e respetiva conservação.

[grupo alvo] Geral

[condições de participação] Marcação prévia obrigatória (22 744 74 68 ou geral@museudelamas.pt).

[custo de participação] Adulto 4 €, Seniores e estudantes 3 €

[serviço responsável] Serviço Educativo

[número de sessões] Sem limite

[número limite de turmas] Sem Limite

[calendarização] Diariamente – 09h30-12:30h/14:00h-17:00h

[local] Museu de Santa Maria de Lamas

TALHA DOURADA: MATERIAIS, TEORIA E DEMONSTRAÇÃO DE PRODUÇÃO E RECUPERAÇÃO – VISITA TEMÁTICA + OFICINA COMPLEMENTAR

Popularmente apelidado de “Museu da Cortiça”, o Museu Santa Maria de Lamas constitui um caso particular na história da museografia portuguesa do século XX. Um acervo singular, recuperado e reorganizado a partir de 2004, que exhibe perante o seu público coleções de Arte Sacra, Estatuária Portuguesa, Etnografia, Ciências Naturais, Escultura em Cortiça/aglomerado de Cortiça e Arqueologia industrial - maquinaria usada nos primórdios da Indústria transformadora de Cortiça - que evidencia as potencialidades desta matéria-prima e reflete a identidade da comunidade local. Um espaço socialmente ativo, cultural e pedagogicamente relevante, pela evocação de histórias e estórias, contribuindo dessa forma para aprofundar e divulgar o conhecimento do património português.

[objetivo PEEM] 1.2.C) Valorizar a cultura e o património reafirmando elementos identitários

[objetivo principal] Proporcionar ao participante uma sensibilização para a própria arte, sua diversidade tipológica, cronológica e temática, património cultural e respetiva conservação.

[grupo alvo] Da educação pré-escolar ao Universitário, Adultos e Seniores (possibilidade de adaptação a outros grupos)

[condições de participação] Marcação prévia obrigatória (22 744 74 68 ou geral@museudelamas.pt).

[custo de participação] adulto 4 €

[entidade promotora] Museu de Santa Maria de Lamas

[serviço responsável] Serviço Educativo

[número de sessões] Sem limite

[número limite de turmas] Sem limite

[calendarização] Diariamente – 10h-12h/14:30h-16:30h

[local] Museu de Santa Maria de Lamas

VISITA ORIENTADA GERAL À EXPOSIÇÃO PERMANENTE

Popularmente apelidado de “Museu da Cortiça”, o Museu Santa Maria de Lamas constitui um caso particular na história da museografia portuguesa do século XX. Um acervo singular, recuperado e reorganizado a partir de 2004, que exhibe perante o seu público coleções de Arte Sacra, Estatuária Portuguesa, Etnografia, Ciências Naturais, Escultura em Cortiça/aglomerado de Cortiça e Arqueologia industrial - maquinaria usada nos primórdios da Indústria transformadora de Cortiça - que evidencia as potencialidades desta matéria-prima e reflete a identidade da comunidade local. Um espaço socialmente ativo, cultural e pedagogicamente relevante, pela evocação de histórias e estórias, contribuindo dessa forma para aprofundar e divulgar o conhecimento do património português.

[objetivo PEEM] 1.2.C) Valorizar a cultura e o património reafirmando elementos identitários

[objetivo principal] Proporcionar ao participante uma sensibilização para a própria arte, sua diversidade tipológica, cronológica e temática, património cultural e respetiva conservação.

[grupo alvo] Geral
[condições de participação] Marcação prévia obrigatória (22 744 74 68 ou geral@museudelamas.pt).
[custo de participação] Adulto 4 € Seniores e estudantes 3 €
[entidade promotora] Museu de Santa Maria de Lamas
[serviço responsável] Serviço Educativo
[número de sessões] Sem limite
[número limite de turmas] Sem limite
[calendarização] Diariamente – 09:30h-12:30h/14h-17:30h
[local] Museu de Santa Maria de Lamas

VISITA SENSORIAL – VISITA TEMÁTICA + OFICINA DE EXPRESSÃO PLÁSTICA

De modo a transformar a visita à exposição permanente do Museu numa experiência memorável, preparamos uma visita sensorial na qual o público será levado a conhecer sons, texturas, cores e “cheiros” que caracterizam o Museu e o seu espólio. Assim, cada participante, envolvido pela variedade tipológica e temporal deste acervo, viajará, com recurso a todos os seus sentidos (visão, tato, olfato, audição e, por vezes, o próprio paladar), entre a Pré-História, a Época Medieval, a Época Moderna e a Contemporaneidade; conhecendo Ciência, Arte e Indústria. Contactando, entre muitas outras sensações e objetos, com fósseis pré-históricos, materiais de produção ou restauro e réplicas de pormenores de talha dourada seiscentista e setecentista, de esculturas medievais, modernas ou contemporâneas. E ainda, com os cheiros, texturas, cores e sons do Montado e da Indústria transformadora de cortiça dos seus primórdios aos dias de hoje.

[objetivo PEEM] 1.2.C) Valorizar a cultura e o património reafirmando elementos identitários
[objetivo principal] Proporcionar ao participante uma sensibilização para a própria arte, sua diversidade tipológica, cronológica e temática, património cultural e respetiva conservação.
[grupo alvo] Geral e Crianças, Adultos e Seniores com necessidades especiais (possibilidade de adaptação a outros grupos)
[condições de participação] Marcação prévia obrigatória (22 744 74 68 ou geral@museudelamas.pt).
[custo de participação] 4 €
[entidade promotora] Museu de Santa Maria de Lamas
[serviço responsável] Serviço Educativo
[número de sessões] Sem limite
[número limite de turmas] Sem limite
[calendarização] Diariamente – 09h:30-12h:30/14h-17:30h
[local] Museu de Santa Maria de Lamas

MUSEU DO PAPEL





OFICINA DESCOBRIR » O Engenho da Lourença

Num imaginário de sonho e realidade, através da história de uma menina que gostava de fazer papel, o velho engenho da Lourença é um espaço de sedução para uma proposta mágica: transformar trapos de algodão em finas folhas de papel branco, feito à mão pelas crianças.

[objetivo PEEM] 1.2.C) Valorizar a cultura e o património reafirmando elementos identitários

[objetivo principal] Dar a conhecer o processo artesanal de produção de papel; produção manual de papel com tecidos

[grupo alvo] Educação pré-escolar

[condições de participação] Marcação prévia obrigatória, um mês de antecedência

[custo de participação] 1,50€ aluno; gratuito: professores e auxiliares

[entidade promotora] Câmara Municipal de Santa Maria da Feira

[serviço responsável] Museu do Papel Terras de Santa Maria

[número limite de turmas] 2 turmas

[calendarização] Ao longo do ano

[local] Museu do Papel Terras de Santa Maria

OFICINA DESCOBRIR » A Reciclagem do Papel

Partindo de um filme animado sobre a importância da reciclagem, a proposta desta oficina é transformar velhas revistas e jornais em pasta de papel que será então transformada em folhas, pelas mãos das crianças.

[objetivo PEEM] 3.2.A) Promover a educação para a sustentabilidade e proteção do planeta

[objetivo principal] Sensibilizar os participantes para a importância da separação dos resíduos, para a importância da reciclagem. Produção manual de papel reciclado.

[grupo alvo] 1º CEB – 1º e 2º ano

[condições de participação] Marcação prévia obrigatória, um mês de antecedência

[custo de participação] 1,50€ aluno; gratuito: professores e auxiliares

[entidade promotora] Câmara Municipal de Santa Maria da Feira

[serviço responsável] Museu do Papel Terras de Santa Maria

[número limite de turmas] 2 turmas

[calendarização] Ao longo do ano

[local] Museu do Papel Terras de Santa Maria

OFICINA DESCOBRIR » O Papel Reciclado

Como se faz papel reciclado? Através de um filme animado, o Forminhas mostra todos os segredos da velha máquina que o produz. Pelas mãos das crianças, este papel ganha uma nova vida ao transformar-se em cadernos, sacos de papel, marcadores de livros ou mesmo papagaios e vira-ventos.

[objetivo PEEM] 3.2.A) Promover a educação para a sustentabilidade e proteção do planeta

[objetivo principal] Compreender o processo de produção de papel reciclado. Construção de objetos com papel reciclado produzido no museu.

[grupo alvo] 1º CEB – 3º e 4º ano

[condições de participação] Marcação prévia obrigatória, um mês de antecedência

[custo de participação] 1,50€ aluno; gratuito: professores e auxiliares

[entidade promotora] Câmara Municipal de Santa Maria da Feira

[serviço responsável] Museu do Papel Terras de Santa Maria

[número limite de turmas] 2 turmas

[calendarização] Ao longo do ano

[local] Museu do Papel Terras de Santa Maria

OFICINAS FAZER » O Origami

Partindo da história do papel, é explicada a origem, o significado e a arte dos origamis. Aprendendo as regras, os suportes e as técnicas do origami, cada criança irá criar diferentes formas e diferentes objetos.

[objetivo PEEM] 3.2.A) Promover a educação para a sustentabilidade e proteção do planeta

[objetivo principal] Trabalhar e compreender a plasticidade do papel. Criação de objetos 3D através da dobragem.

[grupo alvo] A partir dos 9 anos

[condições de participação] Marcação prévia obrigatória, um mês de antecedência

[custo de participação] 1,50€ aluno; gratuito: professores e auxiliares

[entidade promotora] Câmara Municipal de Santa Maria da Feira

[serviço responsável] Museu do Papel Terras de Santa Maria
[número limite de turmas] 2 turmas
[calendarização] Ao longo do ano
[local] Museu do Papel Terras de Santa Maria

OFICINAS FAZER » O Kirigami

Utilizando um suporte de papel e usando a sua imaginação, as crianças vão poder criar o seu próprio kirigami. A partir de cortes, dobras e encaixes, uma folha de papel é transformada em figuras originais, com a magia do kirigami.

[objetivo PEEM] 3.2.A) Promover a educação para a sustentabilidade e proteção do planeta

[objetivo principal] Trabalhar e compreender a plasticidade do papel. Criação figuras 2D recorrendo à técnica do recorte.

[grupo alvo] A partir dos 9 anos

[condições de participação] Marcação prévia obrigatória, um mês de antecedência

[custo de participação] 1,50€ aluno; gratuito: professores e auxiliares

[entidade promotora] Câmara Municipal de Santa Maria da Feira

[serviço responsável] Museu do Papel Terras de Santa Maria

[número limite de turmas] 2 turmas

[calendarização] Ao longo do ano

[local] Museu do Papel Terras de Santa Maria

[calendarização] Ao longo do ano

[local] Museu do Papel Terras de Santa Maria

ZOO DE LOUROSA





AVIPAPER

De papel e caneta na mão, é hora de explorar o Zoo e percorrer todos os trilhos em busca de respostas às desafiantes questões sobre este espaço e os seus habitantes- as aves. A astúcia, curiosidade e a perspicácia são elementos fundamentais para ser bem-sucedido nesta viagem aos quatro cantos do planeta. Prepara a tua equipa e 1, 2, 3, ...vamos começar!

[objetivo PEEM] 3.2.A) Promover a educação para a sustentabilidade e proteção do planeta

[objetivo principal] Fomentar o interesse pelas aves e os seus problemas de conservação; Sensibilizar e consciencializar para a importância da conservação da natureza; Incentivar a leitura das placas informativas e consequente interiorização de algumas informações sobre as espécies do Zoo; estimular a observação de comportamentos naturais das aves.

[grupo alvo] Recomendado para todas as idades » ciclos de escolaridade, exceto educação pré-escolar

[condições de participação] Marcação Prévia; Número mínimo de participantes: 10. Grupos com mais de 30 participantes poderão ter que ser subdivididos em grupos mais pequenos.

[custo de participação] Mediante consulta nos serviços do Zoo de Lourosa

[entidade promotora] Zoo de Lourosa

[serviço reponsável] Departamento de Educação Ambiental

[número de sessões] Não aplicável

[número limite de turmas] Mediante agendamento e disponibilidade do serviço

[local] Zoo de Lourosa

BÊ-À-BÁ DA BICHARADA

Com o bico curto ou comprido, de plumagem exuberante ou discreta, capazes de fazer proezas no ar ou de correrem como atletas profissionais, as aves são dos animais mais interessantes do planeta. Mas que outras espécies têm capacidade de voar? Será que só as aves põem ovos?... Vamos mergulhar no mundo animal, desvendar muitos dos seus mistérios e descobrir qual a principal característica que distingue as aves dos outros animais do planeta.

[objetivo PEEM] 3.2.A) Promover a educação para a sustentabilidade e proteção do planeta

[objetivo principal] Incentivar o gosto e interesse pelo mundo animal em geral e pelas aves em particular; Mostrar algumas características que permitem diferenciar as aves de outros animais; Incentivar a observação e identificação de algumas aves do Zoo.

[grupo alvo] Educação pré-escolar » 3 aos 5 anos

[condições de participação] Marcação Prévia. Número mínimo de participantes: 10 e número máximo de participantes: 30, por sessão

[custo de participação] Mediante consulta nos serviços do Zoo de Lourosa

[entidade promotora] Zoo de Lourosa

[serviço reponsável] Departamento de Educação Ambiental

[número de sessões] Não aplicável

[número limite de turmas] Mediante agendamento e disponibilidade do serviço

[local] Zoo de Lourosa

[observações] "Zoo vai à escola"- possibilidade de realização desta atividade na escola. Condições mediante consulta.

CADA AVE O SEU BICO

Os bicos das aves são uma adaptação física que permite a cada espécie conseguir o alimento da maneira mais adequada. Da delicadeza do bico dos beija-flores, à robustez do bico das araras, eles permitem realizar as funções de diversas ferramentas. Vamos explorar algumas das diferentes morfologias de bicos existentes, e "vestindo a sua pele", experimentar qual o utensílio que melhor se adapta à sua alimentação e compará-lo com o seu bico.

[objetivo PEEM] 3.2.A) Promover a educação para a sustentabilidade e proteção do planeta

[grupo alvo] 1º, 2º e 3º CEB » 6 aos 15 anos

[condições de participação] Número mínimo de participantes: 10 e número máximo de participantes: 60, desde que devidamente divididos em grupos mais pequenos.

[custo de participação] Mediante consulta nos serviços do Zoo de Lourosa

[entidade promotora] Zoo de Lourosa

[serviço reponsável] Departamento de Educação Ambiental

[número de sessões] Não aplicável

[número limite de turmas] Mediante agendamento e disponibilidade do serviço

[local] Zoo de Lourosa

[observações] "Zoo vai à escola"- possibilidade de realização desta atividade na escola. Condições mediante consulta.

E SE EU FOSSE... UM FLAMINGO?

De coloração rosa, aspeto muito elegante e aparentemente frágil, os flamingos são aves altamente especializadas, capazes de viver em ambientes inóspitos onde poucas outras espécies conseguiriam sobreviver. Vamos conhecer os flamingos como as palmas das mãos e ficar a saber como vivem, de que se alimentam, porque é que os seus ninhos têm a forma de um vulcão e muitas outras curiosidades do seu dia-a-dia.

[objetivo PEEM] 3.2.A) Promover a educação para a sustentabilidade e proteção do planeta

[objetivo principal] Incentivar a curiosidade e o interesse pelo mundo animal em geral e em particular pelas aves; Dar a conhecer algumas das características específicas dos flamingos, nomeadamente alguns dos seus hábitos reprodutivos e alimentares.

[grupo alvo] 1º CEB » 6 aos 10 anos

[condições de participação] Marcação Prévia;

[número mínimo de participantes] 10 e número máximo de participantes: 30

[custo de participação] Mediante consulta nos serviços do Zoo de Lourosa

[entidade promotora] Zoo de Lourosa

[serviço reponsável] Departamento de Educação Ambiental

[número de sessões] Não aplicável

[número limite de turmas] Mediante agendamento e disponibilidade do serviço

[local] Zoo de Lourosa

[observações] "Zoo vai à escola"- possibilidade de realização desta atividade na escola. Condições mediante consulta.

HALLOWEEN NO ZOO » Plantas carnívoras

O dia mais arrepiante do ano está a chegar. Vampiros, feiticeiros, morcegos e outras criaturas horripilantemente fofas vão estar no Zoo de Lourosa para um dia assustadoramente divertido. E porque não são só o urubu-rei ou as corujas que comem carne, na edição deste ano apresentaremos novos e especiais convidados- as plantas carnívoras! Se queres abanar o esqueleto de tanta diversão, não percas a oportunidade de te juntares a nós.

[objetivo PEEM] 3.2.A) Promover a educação para a sustentabilidade e proteção do planeta

[objetivo principal] Fomentar o gosto por atividades ao ar livre e em contacto com a natureza

[grupo alvo] Educação pré-escolar

[condições de participação] Mediante inscrição; Limitada a 40 grupos da educação pré-escolar

[custo de participação] A participação nesta iniciativa é gratuita

[entidade promotora] Câmara Municipal de Santa Maria da Feira e Zoo de Lourosa

[serviço reponsável] Divisão de Educação e Juventude da CMSMF e Departamento de Educação Ambiental do Zoo de Lourosa

[número de sessões] Não aplicável

[número limite de turmas] 40, mediante ordem de inscrição

[calendarização] 29 de outubro 2023 (data a confirmar!)

[local] Zoo de Lourosa

HORA GOURMET

Esta é uma atividade de enriquecimento alimentar, onde a cozinha do Zoo passa para as mãos dos visitantes. Como Chefs de cozinha, colaborarão na preparação de pratos verdadeiramente especiais e saborosos, como pinhas tropicais ou maçãs recheadas, e terão a oportunidade de acompanhar o tratador na distribuição destas deliciosas iguarias.

[objetivo PEEM] 3.2.A) Promover a educação para a sustentabilidade e proteção do planeta

[objetivo principal] Incentivar o gosto e interesse pelo mundo animal em geral e em particular pelas aves; Dar a conhecer o que é enriquecimento alimentar; Dar a conhecer o tipo de alimentação comum de alguns grupos de aves; Sensibilizar os participantes sobre a importância de se fornecer às aves o alimento de uma forma que lhes permita recriar o seu comportamento alimentar natural; Incentivar a observação in loco de comportamentos naturais de algumas espécies.

[grupo alvo] Todos os ciclos de ensino

[condições de participação] Marcação Prévia. Número mínimo de participantes: 10. Grupos com mais de 30 parti-



cipantes poderão ter que ser subdivididos em grupos mais pequenos.
[custo de participação] Mediante consulta nos serviços do Zoo de Lourosa
[entidade promotora] Zoo de Lourosa
[serviço reponsável] Departamento de Educação Ambiental
[número de sessões] Não aplicável
[número limite de turmas] Mediante agendamento e disponibilidade do serviço
[local] Zoo de Lourosa

JARDIM DO VISITANTE_ "Viagem às sementes"

Cumprindo a tradição de mais de uma década, o Zoo de Lourosa abre alegremente as suas portas convidando os visitantes a darem as boas vindas à estação das flores e das cores. Na edição deste ano, e ao som das aves mais belas do planeta, desafiamos as escolas do concelho a fazerem connosco a "Viagem às sementes". Estas estruturas misteriosas são extremamente importantes para a sobrevivência das plantas, e encerram em si muitos segredos que queremos ansiosamente desvendar. Em março, arregaça as mangas, põe as mãos na terra e voa connosco nesta aventura especial.

[objetivo PEEM] 3.2.A) Promover a educação para a sustentabilidade e proteção do planeta
[objetivo principal] Fomentar o gosto por atividades ao ar livre e em contacto com a natureza;
[grupo alvo] Educação pré-escolar
[condições de participação] Participação mediante inscrição; Limitada a 40 salas
[custo de participação] A participação nesta iniciativa é gratuita
[[entidade promotora] Câmara Municipal de Santa Maria da Feira e Zoo de Lourosa
[serviço reponsável] Divisão de Educação e Juventude da CMSMF e Departamento de Educação Ambiental do Zoo de Lourosa
[número de sessões] Não aplicável
[número limite de turmas] 40, mediante ordem de inscrição
[calendarização] Março 2024, em dia a definir
[local] Zoo de Lourosa

OS SEGREDOS DOS OVOS

É altura de desvendar os segredos que se escondem por baixo da casca de um ovo. Na pele de verdadeiros investigadores, precisamos da vossa ajuda para abrir esta "caixinha" mágica e descobrir o que se esconde no seu interior. No final da atividade vamos construir um ovo, mas dos que não partem!

[objetivo PEEM] 3.2.A) Promover a educação para a sustentabilidade e proteção do planeta
[objetivo principal] Incentivar a curiosidade e o interesse pelo mundo animal em geral e em particular pelas aves; Dar a conhecer alguns animais que, tal como as aves, põem ovos; Mostrar alguma da diversidade de ovos existente; Dar a conhecer a anatomia geral de um ovo fresco;
[grupo alvo] 1º CEB » 6 aos 10 anos
[condições de participação] Marcação Prévia; Número mínimo de participantes: 10 e número máximo de participantes: 30
[custo de participação] Mediante consulta nos serviços do Zoo de Lourosa
[entidade promotora] Zoo de Lourosa
[serviço reponsável] Departamento de Educação Ambiental
[número de sessões] Não aplicável
[número limite de turmas] Mediante agendamento e disponibilidade do serviço
[local] Zoo de Lourosa
[observações] "Zoo vai à escola"- possibilidade de realização desta atividade na escola. Condições mediante consulta.

OVOS MISTERIOSOS

A postura de ovos é comum a muitas espécies animais. Tendo como ponto de partida a exploração do livro "Os ovos misteriosos", vamos conhecer ovos de diferentes espécies e com tamanhos, texturas e cores distintos.

[objetivo PEEM] 3.2.A) Promover a educação para a sustentabilidade e proteção do planeta
[objetivo principal] Incentivar a curiosidade e o interesse pelo mundo animal em geral e em particular pelas aves; Dar a conhecer alguns animais que, tal como as aves, põem ovos; Mostrar alguma da diversidade de ovos existente;
[grupo alvo] Educação pré-escolar » 3 aos 5 anos
[condições de participação] Marcação Prévia; Número mínimo de participantes: 10 e número máximo de participantes: 30

[custo de participação] Mediante consulta nos serviços do Zoo de Lourosa
[entidade promotora] Zoo de Lourosa
[serviço reponsável] Departamento de Educação Ambiental
[número de sessões] Não aplicável
[número limite de turmas] Mediante agendamento e disponibilidade do serviço
[local] Zoo de Lourosa
[observações] "Zoo vai à escola"- possibilidade de realização desta atividade na escola. Condições mediante consulta.

VISITA GUIADA

Para saber tudo sobre o Zoo, nada melhor que fazer a visita usufruindo da companhia de quem conhece este espaço como a palma da sua mão. Um técnico do Zoo é a pessoa indicada para dar a conhecer as aves do parque, contar as mais recentes novidades e dar resposta a todas as curiosidades sobre este espaço único no país.

[objetivo PEEM] 3.2.A) Promover a educação para a sustentabilidade e proteção do planeta
[grupo alvo] Todos os ciclos de ensino
[condições de participação] Marcação Prévia; Número mínimo de participantes: 10 e número máximo de participantes: 30
[custo de participação] Mediante consulta nos serviços do Zoo de Lourosa
[entidade promotora] Zoo de Lourosa
[serviço reponsável] Departamento de Educação Ambiental
[número de sessões] Não aplicável
[número limite de turmas] Mediante agendamento e disponibilidade do serviço
[local] Zoo de Lourosa

VISITA ONLINE

Quebrando as barreiras da distância, nesta modalidade de visita o longe torna-se perto. Conduzida por técnicos do Zoo, nestas sessões leva-se até ao público, em tempo real, um pouco daquilo que pode ser visto e vivido no Parque. As sessões são dinâmicas e possibilitam que se converse e coloquem questões sobre as espécies que estão a ser vistas ou mesmo sobre o Parque.

[objetivo PEEM] 3.2.A) Promover a educação para a sustentabilidade e proteção do planeta
[grupo alvo] Todos os ciclos de ensino
[condições de participação] Marcação Prévia; Sessões por turma.
[custo de participação] Mediante consulta nos serviços do Zoo de Lourosa
[entidade promotora] Zoo de Lourosa
[serviço reponsável] Departamento de Educação Ambiental
[local] Zoo de Lourosa

CONTACTOS

Câmara Municipal de Santa Maria da Feira

Praça da República, 135
4524-909 Santa Maria da Feira
tel. 256 370 800 | fax 256 370 801
e-mail: santamariadafeira@cm-feira.pt
site: www.cm-feira.pt

Pelouro da Cultura, Educação, Juventude e Turismo Divisão de Educação

tel. 256 370 888 | fax 256 370 811
e-mail: pcejt@cm-feira.pt

Gabinete da Juventude

tel. 256 370 887
e-mail: juventude@gmail.com
site: www.maisjuventude.cm-feira.pt

Escola de Educação Rodoviária (EER)

Rua Ulfilanis, 194 | 4505-310 Fiães
tel. 933 708 107 | fax 22 744 40 36
e-mail: escolarodoviaria@gmail.com
site: www.cm-feira.pt

Centro de Recursos Educativos Municipal (CREM)

Praça Condes S. Tiago de Lobão
4505-424 Lobão
tel. 256918770
e-mail: centroderecursos@gmail.com
site: www.crem.pt

Divisão Social e Qualidade de Vida

tel. 256 370 800 | Fax 256 370 801
e-mail: divisao.social@cm-feira.pt
site: www.cm-feira.pt

Serviço Municipal de Proteção Civil

e-mail: adriana.teixeira@cm-feira.pt
site: www.cm-feira.pt

Museu Convento dos Lóios

Praça Dr. Guilherme Alves Moreira
4520 Santa Maria da Feira
tel. 256 331 070 | fax 256 365 335
museuconventodosloios@cm-feira.pt
site: www.cm-feira.pt

Biblioteca Municipal Santa Maria da Feira

Av. Dr. Belchior Cardoso da Costa
4520 - 606 Santa Maria da Feira
Santa Maria da Feira
tel. 256377030 | fax 256377031
e-mail: biblioteca@cm-feira.pt
nucleopedagogico@cm-feira.pt

Museu do Papel Terras de Santa Maria

Rua de Riomaior, 338
4535-301 Paços de Brandão
tel. 256 370 850
e-mail: geral@museudopapel.org
site: www.museudopapel.org

Museu de Santa Maria de Lamas

Largo da Igreja, n.º90
Parque de Santa Maria de Lamas
4535-9412 Santa Maria de Lamas
tel. 22 744 74 68 | tlm. 91 6647685
e-mail: geral@museudelamas.pt
site: www.museudelamas.pt

Castelo Santa Maria da Feira

tel. 256 372 248 (Informações/Marcações)
256 374 608 (Serviços administrativos)
fax 256 374 608
e-mail: castelo.feira@clix.pt

Zoo de Lourosa » Parque Ornitológico

Rua do Parque
4535-071 Lourosa, Santa Maria da Feira
tel. 227459822 | tlm. 938781078
e-mail: info@zoolourosa.com
site: www.zoolourosa.com

Termas de S. Jorge

Lugar da Sé
4509 903 Caldas de S. Jorge
tel. 256 910 360 | fax 256 910 369
e-mail: info@termas-sjorge.com

Provedoria Municipal para a Mobilidade

Rua Dr. Elísio de Castro, 36
4520-332 Santa Maria da Feira
tel. 256 370 883 | tlm. 918 172 395
e-mail: provedor.mobilidade@cm-feira.pt

Suldouro S.A.

tel. 227 419 160 | fax 227 419 169
e-mail: c.i@suldouro.pt

FAPFEIRA » Federação de Associações de Pais e Encarregados de Educação do concelho de Santa Maria da Feira

Centro Coordenador de Apoio Parental da FAPFEIRA

Santa Maria de Lamas
tel. 220 805 045 | tlm. 916 075 616
e-mail: ccapapfeira.pt; fapfeiraapfeira.pt
site: www.fapfeira.pt

INDAQUA S.A.

Departamento de Marketing e Comunicação da Indáqua
Bibiana Silva – Educação Ambiental
tel. 229 997 970 | tlm. 967779300
e-mail: educa.ambiental@indaqua.pt
site: www.indaqua.pt

CIAC

Rua dos Descobrimentos,
Mercado Municipal, Loja 4
4520-201 Santa Maria da Feira
tel. 256 370 873
e-mail: ciac@cm-feira.pt
linha verde: 800 203 194

APICCAPS » Associação Portuguesa dos Industriais de Calçado, Compomentes, Artigos de Pele e seus Sucedâneos

Rua Alves Redol, 372 4050-042 Porto
Departamento de Comunicação
tel. 225 074 167
e-mail: paulogoncalves@apiccaps.pt

CINCORK

R. Alto do Picão 180
tel. 227 471 200
e-mail: geral@cincork.com

