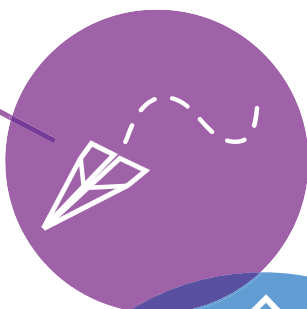


PROGRESSO
CRIATIVIDADE
LIBERDADE
SONHO



ABRAÇAR
HUMANIZAR
ACOLHER
PROTEGER



VIDA
ENERGIA
SUSTENTABILIDADE
EMPODERAMENTO



ABRIGO
ESCOLA
FAMÍLIA
EMPREGO



LITERACIA
APRENDIZAGEM
DESENVOLVIMENTO
FORMAÇÃO





PLANO
EDUCATIVO
MUNICIPAL
2026'27
SANTA MARIA DA FEIRA



LINHAS ORIENTADORAS DO PLANO EDUCATIVO MUNICIPAL

O Plano Educativo Municipal 2026/2027 materializa as bases fundamentais da educação, essenciais ao desenvolvimento humano e progresso da sociedade, integrando, também, as orientações dos documentos estratégicos Plano Estratégico Educativo Municipal (PEEM), Objetivos de Desenvolvimento Sustentável (ODS) e Perfil do Aluno à Saída da Escolaridade Obrigatória.

Neste ano letivo destacamos a Literacia Digital com a oferta do programa de robótica e programação para a educação pré-escolar.

Continuamos a aposta nas aprendizagens STEAM e na Literacia para o Mercado de Trabalho - ensino profissional e reconversão de competências (Erasmus + e programa Click).

Promovemos a Literacia para a Inclusão e Sucesso Escolar através da implementação do Programa Intermunicipal de Promoção do Sucesso Escolar (PIPSE), concretizado na equipa multidisciplinar, na promoção das competências cognitivas, executivas e socioemocionais, desde a educação pré-escolar ao ensino secundário.

Na Literacia para a Cidadania, além dos projetos de continuidade (Assembleia de Orianças, Dia da Família, Instalações Coletivas de Arte Urbana), destacamos o projeto 'Escola a Mexer' que dá voz às crianças na promoção do brincar livre e criativo no recreio escolar.

A Literacia para a Diversidade apoiará a transição de ciclo da criança, da educação pré-escolar para o 1º CEB, e favorecerá a inclusão cultural e social de alunos e famílias.

A Literacia Financeira continuará a despertar as mentes para as finanças pessoais, presentes e futuras, desde o 1º CEB ao Ensino Secundário.

Prosseguimos com a Literacia para a Saúde na promoção do bem-estar físico e mental através de projetos como Brincar com o Movimento, Natação para Tod@s e Programa Municipal de Alimentação Consciente Saudável e Sustentável.

A Literacia para a Sustentabilidade fomentará a consciência ecológica, a mobilidade sustentável e a segurança rodoviária.

As Literacias Cultural e Artística continuarão a valorização da identidade feirense e criatividade de alunos de artes do ensino secundário e crianças que frequentam as AAAF e CAF.

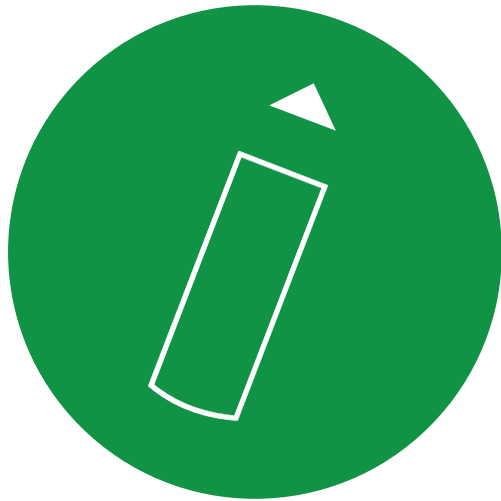
O Município aposta nas Literacias para o Mundo para estimular as aprendizagens formais e não formais, saltando das salas de aula para o território - um espaço de aprendizagem permanente e partilhada. Santa Maria da Feira, cidade educadora, mobiliza os seus recursos educacionais, culturais, sociais e tecnológicos para formar cidadãos críticos e ativos, ao longo do seu percurso de vida.

DESCRIPTORIOS DE EIXOS ESTRUTURANTES, DIMENSÕES TRANSVERSAIS E OBJETIVOS ESTRATÉGICOS

	1-IDENTIDADES	2-EDUCAÇÃO PARA TODOS	3-TERRITÓRIO ATIVO E SUSTENTÁVEL
	Fortalecimento da identidade local em torno da indústria, das artes e da cultura	Capacitação dos indivíduos, ao longo do ciclo da vida, orientada por princípios de equidade.	Capitalização dos recursos locais e das preocupações globais para a construção de uma comunidade saudável e resiliente.
A) Educação e Formação Enriquecimento de ofertas formativas e dos currículos	1.1.A) Promover a qualificação do ensino profissional 1.2.A) Articular as necessidades do tecido empregador e a rede de ofertas formativas 1.3.A) Promover as áreas STEAM em articulação com o tecido industrial e cultural do concelho	2.1.A) Promover a melhoria dos níveis de sucesso escolar, privilegiando projetos e iniciativas que estimulem a inclusão e a igualdade social 2.2.A) Promover uma estratégia integrada que potencie a sequencialidade ao longo do percurso educativo e formativo de crianças e jovens 2.3.A) Promover aprendizagem ao longo da vida	3.1.A) Educar para a adoção de um estilo de vida saudável que priorize o bem-estar físico, mental e social 3.2.A) Promover a educação para a sustentabilidade e proteção do planeta
B) Emprego Estreitamento do diálogo entre a Educação e o Emprego local	1.1.B) Promover o emprego qualificado e especializado em setores-chave do concelho, através da articulação entre escola, tecido empregador e centros de emprego 1.2.B) Apostar ativamente na requalificação de trabalhadores 1.3.B) Encorajar maior integração de mulheres jovens e adultas nas áreas STEAM, quer em contexto escolar, quer laboral	2.1.B) Sensibilizar o tecido empregador para a qualificação, inclusão e para a diferença 2.2.B) Facilitar o acesso dos trabalhadores e ações de formação relevantes	3.1.B) Preparar o ajustamento da oferta profissional às necessidades da transição climática e energética, que obrigará a uma adaptação gradual das atividades económicas 3.2.B) Potenciar o impacto da inteligência artificial na educação e formação e nas atividades económicas
C) Ligação à Comunidade Consolidação da atuação da escola em articulação com atores locais	1.1.C) Promover a cooperação e articulação institucional para reforço de uma cultura artística 1.2.C) Valorizar a cultura e o património reafirmando elementos identitários	2.1.C) Fortalecer parcerias e institucionais entre AE, Município e demais agentes educativos relevantes 2.2.C) Valorizar a profissão docente e o papel das associações de pais no percurso educativo e formativo de crianças e jovens 2.3.C) Sensibilizar e educar a comunidade educativa para a qualificação, inclusão e para a diferença	3.1.C) Aprofundar a abertura da escola à comunidade através da realização de atividades físicas e desportivas e de sensibilização ambiental 3.2.C) Liderar regionalmente a transição ecológica através de parcerias inovadoras e efetivas
D) Desenvolvimento de Competências Socioemocionais e Sociocognitivas Valorização de competências pessoais e transversais no contexto escolar e profissional	1.1.D) Redirecionar a educação artística para fins de bem-estar e felicidade 1.2.D) Reconhecer o valor produtivo dos indivíduos e o valor acrescentado das suas competências	2.1.D) Estimular áreas-chave que promovam a qualidade das aprendizagens de crianças e jovens e o desenvolvimento de competências para a vida ativa e integração no mercado de trabalho 2.2.D) Dar maior centralidade ao lazer e à contemplação no desenvolvimento do indivíduo, desde a infância (espaço e tempo para brincar) à vida adulta (hobbies) 2.3.D) Desenvolver a cidadania e a participação democrática de crianças e jovens, articulando conteúdos programáticos, com vivências e desafios do quotidiano	3.1.D) Promover a discussão conjunta, participada e estruturada em torno da ansiedade climática 3.2.D) Considerar a interdependência da saúde física, saúde mental competências cognitivas
E) Infraestruturas e Equipamentos Melhoria dos espaços físicos e acessibilidade integradas	1.1.E) Requalificar e/ou planejar espaços adaptados ao ensino artístico 1.2.E) Requalificar e/ou planejar espaços adaptados ao ensino profissional	2.1.E) Monitorizar o planeamento do n.º de turmas e de alunos/turma para antecipar a necessidade de alterações na rede educativa 2.2.E) Promover respostas de transporte escolar que garantam justiça espacial e equidade na mobilidade intraconcelhia de crianças e jovens	3.1.E) Repensar a organização dos recreios e espaços das escolas do município 3.2.E) Requalificar, recuperar e assegurar a manutenção dos equipamentos escolares e de espaços dedicados, sempre que possível adotando medidas de eficiência energética 3.3.E) Assegurar o apetrechamento digital das escolas públicas e melhorar o acesso a redes sem fios

EDUCAÇÃO E FORMAÇÃO

ENRIQUECIMENTO DE OFERTAS FORMATIVAS
E DOS CURRÍCULOS





ERASMUS +



CLICK



TUDO É ENGENHARIA EM TI. ENGENHARIA ÉS TU



EQUIPA MULTIDISCIPLINAR



BRINCAR COM AS EXPRESSÕES



NATAÇÃO PARA TOD@S

1.1.A] PROMOVER A QUALIFICAÇÃO DO ENSINO PROFISSIONAL



ERASMUS + » ENSINO E FORMAÇÃO PROFISSIONAL I EUROPA SEM FRONTEIRAS

Até 2027, o Município de Santa Maria da Feira detém a creditação Erasmus para o setor do ensino e formação profissional. Trata-se de um consórcio, coordenado pelo Município em parceria com os Agrupamentos de Escolas Arrifana, Coelho e Castro, Santa Maria da Feira, Cincork e Escola Profissional de Paços de Brandão.

[ODS] 4. Educação de qualidade

[PASEO] Desenvolvimento pessoal e autonomia

[objetivo principal] Reforçar as medidas de combate ao insucesso escolar tornando o ensino profissional mais atrativo, promover uma maior adequação das qualificações às necessidades do mercado.

[grupo alvo] Aprendentes de CP, recém-graduados, técnicos, professores e formadores das entidades do consórcio

[condições de participação] A participação no projeto está sujeita a normas específicas que serão divulgadas oportunamente

[custo de participação] Não aplicável

[entidade promotora] Agência Nacional Erasmus+ / Câmara Municipal

[serviço responsável] **Departamento da Cultura, Educação, Juventude e Turismo**

[número limite de turmas] Não aplicável

[calendarização] Ano letivo

[local] União Europeia

CLICK » AUTOCONHECIMENTO, ORIENTAÇÃO E APROXIMAÇÃO AO MERCADO DE TRABALHO

Programa de autoconhecimento, orientação e aproximação dos alunos ao mercado de trabalho, através de visitas e experiências em contexto laboral, e de orientação vocacional e de desenvolvimento pessoal. Inicia com um bootcamp como preparação para as visitas a empresas concelhias, apoiadas por guiões pedagógicos. Após a visita à empresa, realiza-se uma sessão pedagógica com cada turma do 7º ano que participe nas visitas de estudo (sessão em contexto de sala de aula). Para os alunos de 8º ano, serão promovidos dias em contexto de trabalho, de acordo com as áreas de interesse de cada aluno, durante a interrupção letiva da Páscoa (inscrição a título individual).

[ODS] 4. Educação de qualidade

[PASEO] Pensamento crítico e pensamento criativo; Desenvolvimento pessoal e autonomia

[objetivo principal] Promover a qualificação do ensino profissional; Articular, conceber e implementar serviços de orientação antes do ingresso no Ensino e Formação profissionais; Reforçar a exposição dos alunos à aprendizagem em contexto laboral durante o EFP.

[grupo alvo] Alunos do 3º CEB

[condições de participação] Por inscrição

[custo de participação] Gratuito

[entidade promotora] Câmara Municipal

[serviço responsável] **Divisão de Educação e Juventude**

GALA CLICK » ENSINO PROFISSIONAL

Gala de apresentação de Provas de Aptidão Profissional, com concurso para apuramento dos melhores projetos apresentados. Nesta Gala, são ainda reconhecidas as empresas parceiras do Programa CLICK, que acolheram as visitas dos alunos do 7º ano de escolaridade.

[ODS] 4. Educação de qualidade

[PASEO] Pensamento crítico e pensamento criativo; Desenvolvimento pessoal e autonomia

[objetivo principal] Promover a qualificação do ensino profissional; afirmar o ensino profissional como uma oferta estratégica de Santa Maria da Feira

[grupo alvo] Alunos do ensino secundário profissional

[condições de participação] A participação na Gala está sujeita ao plano delineado pela Divisão de Educação e é mediada com as escolas com oferta de ensino profissional.

[custo de participação] Gratuito
[entidade promotora] Câmara Municipal
[serviço responsável] **Divisão de Educação e Juventude**

1.3.A] PROMOVER AS ÁREAS STEAM EM ARTICULAÇÃO COM O TECIDO INDUSTRIAL E CULTURAL DO CONCELHO

COMPETÊNCIAS DIGITAIS » ROBÓTICA E PROGRAMAÇÃO

Este projeto pretende a construção de aprendizagens significativas, através de sessões coadjuvadas de programação e robótica de forma a fomentar as boas práticas do uso das tecnologias de forma lúdica, gerando assim o desejo de aprender a programar brincando.

[ODS] 4. Educação de qualidade

[PASEO] Pensamento crítico e pensamento criativo; Saber científico, técnico e tecnológico

[objetivo principal] Proporcionar às crianças da educação pré-escolar, com recurso a robôs e tecnologia, o acesso à descoberta, experiência e mudança na aprendizagem, num futuro em que a tecnologia é parte integrante.

[grupo alvo] Crianças da educação pré-escolar

[condições de participação] A participação no projeto está sujeita ao plano delineado pela Divisão de Educação e articulada com os agrupamentos escolares.

[custo de participação] Gratuito

[entidade promotora] Câmara Municipal

[serviço responsável] **Divisão de Educação e Juventude**

[número de sessões] 17 sessões

[número limite de turmas] Não aplicável

[calendarização] Ao longo do ano letivo

[local] JI

Plano de sessões | Anexo 1

TUDO É ENGENHARIA EM TI. ENGENHARIA ÉS TU

Realização de dois workshops sobre a) robótica, onde os alunos irão construir, programar e testar pequenos robôs; b) o papel da engenharia para o desenvolvimento sustentável, onde, através de um jogo, os alunos identificam para cada um dos 17 Objetivos de Desenvolvimento Sustentável (ODS), quais as especialidades de engenharia envolvidas e mais relevantes para a concretização desse ODS.

[ODS] 4. Educação de qualidade

[PASEO] Pensamento crítico e pensamento criativo; Saber científico, técnico e tecnológico

[objetivo principal] Promoção das aprendizagens STEAM, através de uma breve apresentação sobre a profissão de engenheiro, as especialidades de engenharia e criação e manuseamento de robôs.

[grupo alvo] Alunos do 9º ano do 3º CEB

[condições de participação] Com inscrição

[custo de participação] Gratuito

[entidade promotora] Ordem dos Engenheiros do Centro / Câmara Municipal

[serviço responsável] **Unidade de Intervenção Socioeducativa**

[número limite de escolas] 1 sessão

[número limite de turmas] 2 turmas por cada sessão

[calendarização] A definir

[local] EB (3º ciclo)

Plano de sessões | Anexo 1

2.1.A] PROMOVER A MELHORIA DOS N+IVEIS DE SUCESSO ESCOLAR, PRIVELIGIANDO PROJETOS E INICIATIVAS QUE ESTIMULEM A INCLUSÃO E A IGUALDADE SOCIAL

PRÉMIO ROTARY MELHORES ALUNOS » Rotary Club da Feira

Iniciativa organizada pelo Rotary Club da Feira, com o apoio da Câmara Municipal e da comunidade

escolar local, visando incentivar a qualidade, promovendo as boas práticas e os seus protagonistas, de forma a prevenir o abandono escolar. Procurando distinguir os alunos que se destacam da mediana e são modelos a seguir.

[ODS] 4. Educação de qualidade

[PASEO] Desenvolvimento pessoal e autonomia

[objetivo principal] Prevenir o abandono escolar; valorizar o esforço dos alunos

[grupo alvo] Alunos 3º ciclo [9º ano], Ensino Secundário [12º ano] e Ensino Superior

[condições de participação] Não aplicável

[custo de participação] Gratuito

[entidade promotora] Rotary Club da Feira

[serviço responsável] **Câmara Municipal | Unidade de Intervenção Socioeducativa**

[número limite de turmas] Não aplicável

[calendarização] A definir

[local] A definir

Plano de sessões | Anexo 1

EQUIPA MULTIDISCIPLINAR | candidatura Programa Intermunicipal de Promoção do Sucesso Escolar

Constituição de uma equipa técnica de apoio terapêutico complementar, que atuará diretamente no terreno com acompanhamento personalizado a crianças e jovens dos 9 agrupamentos de escolas com défices no desenvolvimento. Serão disponibilizados técnicos especializados nas áreas de: Dispositivos de alerta e intervenção precoce; Promoção da saúde e bem-estar físico e psíquico; Intervenção na fala e linguagem; Desenvolvimento de competências pessoais e sociais; Orientação escolar e vocacional.

[ODS] 4. Educação de qualidade

[PASEO] Desenvolvimento pessoal e autonomia; Consciência e domínio do corpo; bem-estar, saúde e ambiente

[objetivo principal] Promover a inclusão e o sucesso escolar, aumentar a motivação para o processo de aprendizagem

[grupo alvo] Alunos de educação pré-escolar, 1.º, 2.º, 3.º ciclo e secundário, devidamente sinalizados pelos professores e agrupamentos de escolas, com dificuldades de aprendizagem.

[condições de participação] Não aplicável

[custo de participação] Gratuito

[entidade promotora] Câmara Municipal

[serviço responsável] **Unidade de Intervenção Socioeducativa**

[número de sessões] Não aplicável

[número limite de turmas] Não aplicável

[calendarização] A definir

[local] Estabelecimentos de Ensino

LITERACIA PARA A INCLUSÃO E SUCESSO ESCOLAR | candidatura Programa Intermunicipal de Promoção do Sucesso Escolar

O desenvolvimento da literacia e numeracia em idade pré-escolar é um dos mais robustos preditores do sucesso escolar futuro. A investigação demonstra que competências emergentes como vocabulário, consciência fonológica, discriminação auditiva e pensamento lógico-matemático têm impacto direto na aprendizagem formal da leitura, escrita e cálculo no 1.º CEB.

[ODS] 4. Educação de qualidade;

[PASEO] Desenvolvimento pessoal e autonomia ; consciência e domínio do corpo; bem-estar, saúde e ambiente

[objetivo principal] Promover competências de literacia e numeracia emergente em crianças entre os 3 e os 6 anos, com foco na intervenção precoce e adaptada.

[grupo alvo] Alunos de educação pré-escolar, devidamente sinalizados pelos educadores e agrupamentos de escolas, com dificuldades de aprendizagem.

[condições de participação] Com inscrição

[custo de participação] Gratuito

[entidade promotora] Câmara Municipal;

[serviço responsável] **Unidade de Intervenção Socioeducativa**

[número de sessões] Não aplicável

[número limite de turmas] Não aplicável

[calendarização] A definir
[local] Estabelecimentos de Ensino

LER COM SENTIDO

A leitura é a base para o sucesso educativo. O seu domínio desde a infância é determinante para o percurso escolar e a inclusão social. Este projeto propõe-se atuar diretamente nesse ponto crítico, combinando: formação especializada de professores; intervenção articulada entre biblioteca e sala de aula; implementação baseada em materiais pedagógicos validados; monitorização e avaliação com dados concretos.

[ODS] 4. Educação de qualidade

[PASEO] Linguagens e textos; Desenvolvimento pessoal e autonomia

[objetivo principal] Criação de uma equipa local de professores especialistas em leitura, em articulação com a Rede de Bibliotecas Escolares, terá um impacto positivo no desenvolvimento profissional e pedagógico sustentado, com resultado ao nível do sucesso dos alunos.

[grupo alvo] Crianças da educação Pré-Escolar e alunos do 1º ano do 1º CEB

[condições de participação] Inscrição

[custo de participação] Gratuito

[entidade promotora] Câmara Municipal e Centro de Investigação e Intervenção na Leitura (CiIL) do Instituto Politécnico do Porto

[serviço responsável] **Divisão de Educação e Juventude e Unidade de Intervenção Socioeducativa**

[número de sessões] A definir

[número limite de turmas] Não aplicável

[calendarização] Ao longo do ano letivo

[local] JI e EB (1º ciclo)

2.2.A] PROMOVER UMA ESTRATÉGIA INTEGRADA QUE POTENCIE A SEQUENCIALIDADE AO LONGO DO PERCURSO EDUCATIVO E FORMATIVO DE CRIANÇAS E JOVENS

BRINCAR COM O MOVIMENTO

Sessões semanais, de Expressão Física Motora, desenvolvidas em todos os Jardins de Infância com AAAF, onde, de uma forma lúdica, se fomenta a importância da modalidade como suporte a um estilo de vida saudável.

[ODS] 4. Educação de qualidade

[PASEO] Consciência e domínio do corpo

[objetivo principal] Garantir uma primeira abordagem à prática desportiva através de jogos lúdicos.

[grupo alvo] Crianças da educação pré-escolar inscritos nas AAAF

[condições de participação] Não aplicável

[custo de participação] Gratuito» Incluído no valor das AAAF

[entidade promotora] Câmara Municipal

[serviço responsável] **Unidade de Intervenção Socioeducativa**

[número de sessões] 48 sessões

[calendarização] Ao longo do ano letivo

[local] JI

BRINCAR COM AS EXPRESSÕES

Sessões semanais de Expressão Artística, através da música, do teatro e das artes, desenvolvidas em todos os Jardins de Infância com AAAF. Proporcionam-se experiências diversificadas às crianças, com materiais diferenciadores e facilitadores da aprendizagem.

[ODS] 4. Educação de qualidade

[PASEO] Sensibilidade estética e artística; Relacionamento interpessoal

[objetivo principal] Garantir uma primeira abordagem ao mundo dos sons e silêncios.

[grupo alvo] Crianças da educação pré-escolar inscritas nas AAAF

[condições de participação] Não aplicável

[custo de participação] Gratuito» Incluído no valor das AAAF

[entidade promotora] Câmara Municipal
[serviço responsável] **Unidade de Intervenção Socioeducativa**

[número de sessões] 48 sessões
[calendarização] Ao longo do ano letivo
[local] JI

2.3.A] PROMOVER APRENDIZAGEM AO LONGO DA VIDA

ERASMUS+ » EDUCAÇÃO DE ADULTOS | IOS » IMPROVING OUR SKILLS

Até 2027, o Município de Santa Maria da Feira possui a acreditação Erasmus para o setor da educação de adultos. É um consórcio coordenado pelo Município em parceria com o Agrupamento de Escolas Coelho e Castro, FapFeira e Cincork. Este consórcio assume-se como plataforma de corresponsabilização para a ação e para a definição e execução de respostas para a educação de adultos no território do Município de Santa Maria da Feira, sendo por isso, um compromisso de cogestão e de ação partilhado.

[ODS] 4. Educação de qualidade

[PASEO] Desenvolvimento pessoal e autonomia

[objetivo principal] O programa Erasmus+ ADU visa promover o desenvolvimento individual e profissional, aumentar a empregabilidade, melhorar a qualidade da educação e formação de adultos e fortalecer a cooperação.

[grupo alvo] Aprendentes adultos, técnicos, professores e formadores das entidades do consórcio

[condições de participação] A participação no projeto está sujeita a normas específicas a divulgar oportunamente

[custo de participação] Não aplicável

[entidade promotora] Agência Nacional Erasmus+ Educação e Formação / Câmara Municipal

[serviço responsável] **Departamento da Cultura, Educação, Juventude e Turismo**

[número de sessões] Não aplicável

[número limite de turmas] Não aplicável

[calendarização] Ao longo do ano letivo

[local] União Europeia

3.1.A] EDUCAR PARA A ADOÇÃO DE UM ESTILO DE VIDA SAUDÁVEL QUE PRIORIZE O BEM-ESTAR FÍSICO, MENTAL E SOCIAL

NATAÇÃO PARA TOD@S

No âmbito da organização das Atividades de Enriquecimento Curricular para o ano letivo 2025/26, em particular na área das atividades físico-desportivas, o Município disponibiliza, em regime de universalidade, aulas de natação para todos os alunos do 4º ano do 1.º ciclo do ensino básico.

[ODS] 3. Saúde de qualidade; 4. Educação de qualidade

[PASEO] Bem-estar saúde e ambiente; Consciência e domínio do corpo

[objetivo principal] Promover os benefícios físicos, cognitivos e sociais da participação dos alunos nas aulas de natação.

[grupo alvo] Alunos do 4º ano do 1º CEB, que frequentem as AEC

[condições de participação] Inscrição nas AECs

[custo de participação] Gratuito

[entidade promotora] Câmara Municipal

[serviço responsável] **Unidade de Intervenção Socioeducativa**

[número de sessões] Semanal / 1 semestre

[número limite de turmas] Não aplicável

[calendarização] A definir

[local] HMC Sports Feira, HMC Sports Lourosa, HMC Sports Fiães, HMC Sports Canedo

Plano de sessões | Anexo 1

PROGRAMA MUNICIPAL DE ALIMENTAÇÃO CONSCIENTE, SAUDÁVEL E SUSTENTÁVEL

Através da designação de Cidade Criativa da UNESCO na área da gastronomia, o Município de Santa Maria da Feira cria um Programa Municipal de Alimentação Saudável e Sustentável. Trata-se de um programa abrangente de literacia alimentar, que inclui uma variedade de atividades, como sessões educativas, formações, workshops e atividades práticas, destinadas a alunos, professores, assistentes operacionais e encarregados de educação.

[ODS] 2. Erradicar a fome; 3. Saúde de qualidade; 4. Educação de qualidade;

12. Produção e Consumo Sustentáveis

[PASEO] Bem-estar, saúde e ambiente; consciência e domínio do corpo

[objetivo principal] Promoção de hábitos alimentares saudáveis e sustentáveis, promoção para a produção local, aquisição de produtos locais e capacitação para realização de escolhas alimentares informadas.

[grupo alvo] Pré-escolar (alunos, professores, assistentes operacionais e encarregados de educação)

[condições de participação] Universalidade. Com inscrição

[custo de participação] Gratuito

[entidade promotora] Câmara Municipal de Santa Maria da Feira

[serviço responsável] **UAGE e Gabinete de Turismo**

[número de sessões] A definir

[número limite de turmas] Não aplicável

[calendarização] 1º semestre » JI; 2º semestre 1º CEB

[local] JI e EB (1º ciclo)

GABINETE DE INTERVENÇÃO PSICOPEDAGÓGICA (GIP)

O GIP disponibiliza avaliação e intervenção psicopedagógica a alunos com dificuldades cognitivas, emocionais ou comportamentais. A intervenção é realizada por uma equipa multidisciplinar e contempla também apoio a pais e professores. Promove-se uma abordagem preventiva e integrada, visando o desenvolvimento global da criança.

[ODS] 3. Saúde e qualidade; 4. Educação de qualidade

[PASEO] Relacionamento interpessoal; Desenvolvimento pessoal e autonomia

[objetivo principal] Promover o sucesso escolar e aumentar a motivação para o processo de aprendizagem

[grupo alvo] Crianças da educação pré-escolar e alunos do 1.º e 2.º Ciclo, com dificuldades de aprendizagem, sinalizados pelas escolas

[condições de participação] Sinalização pelos agrupamentos e/ou encarregados de educação

[custo de participação] Gratuito

[entidade promotora] Câmara Municipal

[serviço responsável] **Unidade de Intervenção Socioeducativa**

[número de sessões] Variável, em função dos pedidos

[número limite de turmas] Não aplicável

[calendarização] Ao longo ano letivo

[local] EB ou nos gabinetes das entidades parceiras

A HORA DO SUPER QUINAS

No âmbito do plano estratégico para o futebol 2030, a Federação Portuguesa de Futebol (FPF) desenvolveu um programa de intervenção para crianças, que pretende desenvolver as competências motoras, permitindo-lhe ser proficiente em diferentes habilidades motoras que podem ser posturais, locomotoras e de manipulação ou controlo de objetos.

[ODS] 3. Saúde e qualidade; 4. Educação de qualidade

[PASEO] Bem Estar, Saúde e Ambiente

[objetivo principal] Desenvolver competências motoras gerais com e sem manipulação de bola de forma a facilitar aquisições futuras mais complexas.

[grupo alvo] Alunos que frequentam AFD nas AEC do 1.º CEB

[condições de participação] A participação no projeto está sujeita a normas específicas a divulgar oportunamente.

[custo de participação] Não aplicável

[entidade promotora] Federação Portuguesa de Futebol

[serviço responsável] **Unidade de Intervenção Socioeducativa**
[número de sessões] Não aplicável
[número limite de turmas] Não aplicável
[calendarização] Ao longo do ano letivo
[local] EB (1º ciclo)

3.2.A] PROMOVER A EDUCAÇÃO PARA A SUSTENTABILIDADE E PROTEÇÃO DO PLANETA



PÉ NA ESTRADA | PEQUENOS

Projeto educativo dirigido aos alunos do Jardim de Infância, que visa abordar a prevenção rodoviária nos seus três temas principais: peões, passageiros e ciclistas.

[ODS] 11. Cidades e comunidades sustentáveis
[PASEO] Bem-estar, saúde e ambiente
[objetivo principal] Promover e sensibilizar para a educação e prevenção rodoviária junto da comunidade educativa
[grupo alvo] Educação pré-escolar
[condições de participação] Com inscrição
[custo de participação] Gratuito
[entidade promotora] Câmara Municipal
[serviço responsável] **Escola de Educação Rodoviária**
[número de sessões] 1
[número limite de turmas] 35
[calendarização] Ao longo do ano letivo
[local] EER

Plano de sessões | Anexo 1

PÉ NA ESTRADA | MÉDIOS

Projeto educativo dirigido aos alunos do 2.º ano de escolaridade, que visa abordar a prevenção rodoviária nos seus três temas principais: peões, passageiros e ciclistas.

[ODS] 11. Cidades e comunidades sustentáveis
[PASEO] Bem-estar, saúde e ambiente
[objetivo principal] Promover a educação e prevenção rodoviária junto da comunidade educativa
[grupo alvo] 2º ano
[condições de participação] Com inscrição
[custo de participação] Gratuito
[entidade promotora] Câmara Municipal
[serviço responsável] **Escola de Educação Rodoviária**
[número de sessões] 1
[número limite de turmas] 35
[calendarização] Ao longo do ano letivo
[local] EER

Plano de sessões | Anexo 1

PÉ NA ESTRADA | GRANDES

Projeto educativo dirigido aos alunos do 4.º ano de escolaridade, que visa abordar a prevenção rodoviária nos seus três temas principais: peões, passageiros e ciclistas; e promover a mobilidade sustentável a pé, nas proximidades da escola.

[ODS] 11. Cidades e comunidades sustentáveis [PASEO] Bem-estar, saúde e ambiente
[objetivo principal] Promover a educação, a prevenção rodoviária e a mobilidade sustentável junto da comunidade educativa
[grupo alvo] 4º ano
[condições de participação] Com inscrição [custo de participação] Gratuito
[entidade promotora] Câmara Municipal
[serviço responsável] Escola de Educação Rodoviária

[número de sessões] 3 [número limite de turmas] 35
[calendarização] Ao longo do ano letivo [local] EB 1
[local] EER

Plano de sessões | Anexo 1

MOBILIDADE EM FOCO

Evento que assinala o 5 de maio – Dia Mundial do Trânsito. Convite a escolas e profissionais que promovem a educação rodoviária e a mobilidade sustentável. Manhã: partilha de boas práticas. Tarde: atividades inovadoras na pista com a população sénior.

[ODS] 11. Cidades e comunidades sustentáveis

[PASEO] Bem-estar, saúde e ambiente

[objetivo principal] Promover a educação, a prevenção rodoviária e a mobilidade sustentável junto da comunidade educativa

[grupo alvo] Todos

[condições de participação] Com inscrição

[custo de participação] Gratuito

[entidade promotora] Câmara Municipal

[serviço responsável] **Escola de Educação Rodoviária**

[número de sessões] 1 [número limite de turmas] N/A

[calendarização] 5 de maio de 2027

[local] EER

PREVENÇÃO PARA TODOS

Dirige-se a todo o público que não está abrangido pelos projetos da EER (escolas, associações de pais, IPSS, entre outros) e que tenha interesse em visitar a Escola de Educação Rodoviária e viver uma experiência diferente.

[ODS] 11. Cidades e comunidades sustentáveis

[PASEO] Bem-estar, saúde e ambiente

[objetivo principal] Promover a educação e prevenção rodoviária e mobilidade sustentável, junto da comunidade em geral

[grupo alvo] Todos

[condições de participação] Marcação prévia e disponibilidade

[custo de participação] Gratuito

[entidade promotora] Câmara Municipal

[serviço responsável] **Escola de Educação Rodoviária**

[número de sessões] 1

[número limite de turmas] Mediante disponibilidade

[calendarização] Ao longo do ano letivo

[local] EER

Plano de sessões | Anexo 1

ECO ESCOLAS

Programa Internacional da Associação Bandeira Azul da Europa, que pretende encorajar ações e reconhecer o trabalho de qualidade desenvolvido pela escola, no âmbito da Educação Ambiental e desenvolvimento sustentável. O programa fornece fundamentalmente metodologia, formação, materiais pedagógicos, apoio e enquadramento ao trabalho desenvolvido pela escola. O Município, enquanto parceiro, apoia a inscrição das suas escolas.

[ODS] 13. Ação climática, 15. Proteger a natureza

[PASEO] Bem estar, saúde e ambiente

[objetivo principal] Sensibilizar e envolver os alunos para as questões ambientais.

[grupo alvo] Crianças da educação pré-escolar/ 1.º, 2.º, 3.º CEB / ES / EP

[condições de participação] Com inscrição

[custo de participação] Gratuito

[entidade promotora] ABAE

[serviço responsável] **Unidade de Intervenção Socioeducativa**

[número de sessões] Não aplicável
[número limite de turmas] Não aplicável
[calendarização] Ao longo do ano letivo
[local] EB

OFICINA DESCOBRIR » A RECICLAGEM DO PAPEL

Partindo de um filme animado sobre a importância da reciclagem, a proposta desta oficina é transformar velhas revistas e jornais em pasta de papel, que será então transformada em folhas, pelas mãos das crianças.

[ODS] 4. Educação de qualidade; 11. Cidades e comunidades sustentáveis
[PASEO] Saber científico, técnico e tecnológico
[objetivo principal] Sensibilizar os participantes para a importância da separação dos resíduos, para a importância da reciclagem. Produção manual de papel reciclado.
[grupo alvo] 1º CEB – 1º e 2º ano
[condições de participação] Marcação prévia obrigatória, um mês de antecedência
[custo de participação] 1,50€ aluno; gratuito: professores e auxiliares
[entidade promotora] Câmara Municipal
[serviço responsável] **Museu do Papel Terras de Santa Maria**
[número de sessões] 1 sessão por turma
[número limite de turmas] 2 turmas por período (manhã/tarde)
[calendarização] Mediante marcação
[local] Museu do Papel Terras de Santa Maria

OFICINAS FAZER » O ORIGAMI

Partindo da história do papel, é explicada a origem, o significado e a arte dos origamis. Aprendendo as regras, os suportes e as técnicas do origami, cada criança irá criar diferentes formas e objetos.

[ODS] 4. Educação de qualidade; 11. Cidades e comunidades sustentáveis
[PASEO] Saber científico, técnico e tecnológico
[objetivo principal] Trabalhar e compreender a plasticidade do papel. Criação de objetos 3D através da dobragem.
[grupo alvo] A partir dos 9 anos
[condições de participação] Marcação prévia obrigatória, um mês de antecedência
[custo de participação] 1,50€ aluno; gratuito: professores e auxiliares
[entidade promotora] Câmara Municipal
[serviço responsável] **Museu do Papel Terras de Santa Maria**
[número de sessões] 1 sessão por turma
[número limite de turmas] 2 turmas por período (manhã/tarde)
[calendarização] Mediante marcação
[local] Museu do Papel Terras de Santa Maria

HALLOWEEN NO ZOO

No Halloween, o Zoo de Lourosa transforma-se num espaço especial onde a imaginação, a natureza e a diversão em família se juntam. Entre decorações temáticas, ambientes misteriosos e atividades lúdico-pedagógicas, o Zoo convida crianças e adultos a viver esta data de forma criativa e segura, sempre em respeito pelos animais e pelo ambiente. As escolas são desafiadas a entrar neste mundo assustadoramente divertido, participando numa iniciativa na qual terão que decorar um Chapéu de Bruxa.

[ODS] 3. Saúde e Bem-estar 4. Educação de qualidade; 11. Cidades e comunidades sustentáveis
[PASEO] Bem-estar, saúde e ambiente
[objetivo principal] Fomentar o gosto por atividades ao ar livre e em contato com a natureza; [grupo alvo] Comunidade educativa
[condições de participação] Mediante inscrição (Inscrições limitadas a 40 turmas das CAF's)
[custo de participação] Não aplicável - Gratuita aos participantes no projeto
[entidade promotora] Zoo de Lourosa - Parque Ornitológico e Câmara Municipal
[serviço responsável] **Departamento de Educação Ambiental do Zoo de Lourosa e Divisão de Educação e Juventude da CMSMF**
[número de sessões] 3 sessões

[número limite de turmas] 40 turmas/salas, mediante ordem de inscrição
[calendarização] De setembro a outubro de 2026, finalizando com a apresentação dos trabalhos no dia do evento "Halloween no Zoo"

[local] Setembro e outubro'26» Na escola | Outubro'26 » Atividade "Halloween no Zoo de Lourosa

Plano de sessões | Anexo 1

JARDIM DO VISITANTE "UM JARDIM DE HISTÓRIAS"

Na primavera, o jardim ganha novas cores, perfumes e vida. As flores nascem, crescem e transformam-se, tal como as emoções que sentimos todos os dias.

O Jardim do Visitante – Viagem às Emoções convida as crianças e as famílias a percorrer um jardim especial, onde cada espaço representa uma emoção. Através de flores, cores e formas, as emoções são mostradas de forma simples, alegre e acolhedora, ajudando os mais pequenos a reconhecê-las e a aceitá-las como parte natural da sua vida.

[ODS] 3. Saúde e Bem-estar; 4. Educação de qualidade; 11. Cidades e comunidades sustentáveis [PASEO] Bem-estar, saúde e ambiente

[objetivo principal] Fomentar o gosto por atividades ao ar livre e em contacto com a natureza; [grupo alvo] Educação pré-escolar e IPSS com educação pré-escolar

[condições de participação] Mediante inscrição (Inscrições limitadas a 40 turmas/salas) [custo de participação] Não aplicável - Gratuita aos alunos das salas participantes no projeto [entidade promotora] Zoo de Lourosa - Parque Ornitológico e Câmara Municipal

[serviço responsável] **Departamento de Educação Ambiental do Zoo de Lourosa e Divisão de Educação e Juventude da CMSMF**

[número de sessões] 3 sessões

[número limite de turmas] 40 turmas/salas, mediante ordem de inscrição

[calendarização] De janeiro a março'27, finalizando com a apresentação dos trabalhos no dia do "Jardim do Visitante" (março'27, dia a definir)

[local] janeiro a março'27 » EB | março'27 » Atividade "Jardim do Visitante", no Zoo de Lourosa

Plano de sessões | Anexo 1

AS AVES E OS SEUS SEGREDOS

O Zoo de Lourosa leva a magia do reino das aves à escola! Numa atividade educativa envolvente, são apresentadas algumas das espécies fascinantes que habitam o zoo, revelando-se curiosidades e características únicas sobre as mesmas.

Os alunos terão oportunidade de conhecer a importância das aves na natureza, compreender a sua diversidade e descobrir o que as distingue de outros animais. Esta viagem desperta a curiosidade e fortalece a conexão dos alunos com o mundo natural!

[ODS] 4. Educação de qualidade; 11. Cidades e comunidades sustentáveis; 15. Proteger a Vida Terrestre [PASEO] Bem-estar, saúde e ambiente

[objetivo principal] Promover a consciência ambiental e a sustentabilidade, destacando o papel essencial de algumas aves nos ecossistemas e a importância da sua conservação para o equilíbrio da biodiversidade.

[grupo alvo] 1º Ciclo

[condições de participação] Mediante inscrição (Inscrições limitadas a 10 turmas), por ordem de inscrição

[custo de participação] Gratuito

[entidade promotora] Zoo de Lourosa - Parque Ornitológico e Câmara Municipal

[serviço responsável] **Departamento de Educação Ambiental do Zoo de Lourosa e Divisão de Educação e Juventude da CMSMF**

[número de sessões] Mediante agendamento e disponibilidade do serviço

[número limite de turmas] Mediante agendamento e disponibilidade do serviço

[calendarização] Agendamentos de janeiro a abril (mediante agendamento prévio e confirmação da disponibilidade)

[local] Na Escola da turma inscrita OU no Zoo de Lourosa, sendo que neste caso o transporte/deslocação deverá ser assegurado pela Escola

VISITA ONLINE

Quebrando as barreiras da distância, nesta modalidade de visita o longe torna-se perto. Conduzida por técnicos do Zoo, estas sessões levam até ao público, em tempo real, um pouco daquilo que pode ser visto

e vivido no Parque. As sessões são dinâmicas e possibilitam que se converse e coloquem questões sobre as espécies observadas ou até sobre o próprio Parque.

[ODS] 4. Educação de qualidade; 11. Cidades e comunidades sustentáveis; 15. Proteger a Vida Terrestre

[PASEO] Bem-estar, saúde e ambiente

[objetivo principal] Explorar o mundo animal através de visitas virtuais, despertando o interesse pelas espécies e promovendo a curiosidade, o respeito e a vontade de experienciar o contacto direto com a natureza.

[grupo alvo] Todos os ciclos de escolaridade

[condições de participação] Agendamento prévio; Sessão por Turma

[custo de participação] Consultar os serviços do Zoo de Lourosa

[entidade promotora] Zoo de Lourosa - Parque Ornitológico

[serviço responsável] **Departamento de Educação Ambiental do Zoo**

[número de sessões] Mediante agendamento e disponibilidade do serviço

[número limite de turmas] Mediante agendamento e disponibilidade do serviço

[calendarização] Ano lectivo 2025/26 - Mediante agendamento e disponibilidade do serviço

[local] Zoo de Lourosa

VISITA GUIADA

Para saber tudo sobre o Zoo, nada melhor que fazer a visita usufruindo da companhia de quem conhece este espaço como a palma da sua mão. Um técnico do Zoo é a pessoa indicada para dar a conhecer as aves do parque, contar as mais recentes novidades e dar resposta a todas as curiosidades sobre este espaço único no país.

[ODS] 3. Saúde e bem-estar; 4. Educação de qualidade; 11. Cidades e comunidades sustentáveis; 15. Proteger a Vida Terrestre

[PASEO] Bem-estar, saúde e ambiente

[objetivo principal] Fomentar o gosto por atividades em contato com a natureza, enquanto se dão a conhecer algumas das espécies e as suas curiosidades, incentivando aprendizagens e o respeito pelo mundo animal

[grupo alvo] Todos os ciclos de escolaridade

[condições de participação] Agendamento prévio; Número mínimo de participantes: 10 e número máximo de participantes: 30, por sessão.

[custo de participação] Consultar os serviços do Zoo de Lourosa

[entidade promotora] Zoo de Lourosa-Parque Ornitológico

[serviço responsável] **Departamento de Educação Ambiental do Zoo**

[número de sessões] Mediante agendamento e disponibilidade do serviço

[número limite de turmas] Mediante agendamento e disponibilidade do serviço

[calendarização] Ano lectivo 2025/26 - Mediante agendamento e disponibilidade do serviço

[local] Zoo de Lourosa

OS SEGREDOS DOS OVOS

É altura de desvendar os segredos que se escondem por baixo da casca de um ovo. Na pele de verdadeiros investigadores, os participantes serão desafiados a abrir esta “caixinha mágica” e descobrir o que se esconde no seu interior. No final da atividade, vamos construir um ovo... mas daqueles que não se partem!

[ODS] 3. Saúde e bem-estar; 4. Educação de qualidade; 11. Cidades e comunidades sustentáveis; 15. Proteger a Vida Terrestre

[PASEO] Bem-estar, saúde e ambiente

[objetivo principal] Incentivar a curiosidade e o interesse pelo mundo animal; Dar a conhecer animais que põem ovos; Mostrar diversidade de ovos e a anatomia de um ovo fresco.

[grupo alvo] 1º CEB

[condições de participação] Agendamento prévio; Número mínimo de participantes:10 e número máximo de participantes: 30, por sessão.

[custo de participação] Consultar os serviços do Zoo de Lourosa

[entidade promotora] Zoo de Lourosa - Parque Ornitológico

[serviço responsável] **Departamento de Educação Ambiental do Zoo**

[número de sessões] Mediante agendamento e disponibilidade do serviço

[número limite de turmas] Mediante agendamento e disponibilidade do serviço

[calendarização] Ano lectivo 2025/26 - Mediante agendamento e disponibilidade do serviço

[local] Zoo de Lourosa OU "Zoo vai à escola": Possibilidade de realização da atividade na Escola

HORA GOURMET

Esta é uma atividade de enriquecimento alimentar, onde a cozinha do Zoo passa para as mãos dos visitantes. Como verdadeiros chefs de cozinha, os participantes colaboram na preparação de pratos verdadeiramente especiais e saborosos, como pinhas tropicais ou maçãs recheadas, e terão a oportunidade de acompanhar o tratador na distribuição destas deliciosas iguarias.

[ODS] 3. Saúde e bem-estar; 4. Educação de qualidade; 11. Cidades e comunidades sustentáveis; 15. Proteger a Vida Terrestre

[PASEO] Bem-estar, saúde e ambiente

[objetivo principal] Incentivar o gosto e interesse pelo mundo animal; Dar a conhecer o que é enriquecimento alimentar e o tipo de alimentos de alguns grupos específicos de aves.

[grupo alvo] Todos os ciclos de escolaridade

[condições de participação] Agendamento prévio; Número mínimo de participantes: 10 e número máximo de participantes: 30, por sessão.

[custo de participação] Consultar os serviços do Zoo de Lourosa

[entidade promotora] Zoo de Lourosa - Parque Ornitológico

[serviço responsável] **Departamento de Educação Ambiental do Zoo**

[número de sessões] Mediante agendamento e disponibilidade do serviço

[número limite de turmas] Mediante agendamento e disponibilidade do serviço

[calendarização] Ano lectivo 2025/26 - Mediante agendamento e disponibilidade do serviço

[local] Zoo de Lourosa

E SE EU FOSSE UM FLAMINGO?

De coloração rosa, aspeto muito elegante e aparentemente frágil, os flamingos são aves altamente especializadas, capazes de viver em ambientes inóspitos onde poucas espécies sobreviveriam.

Vamos conhecer os flamingos como as palmas das mãos e ficar a saber como vivem, de que se alimentam, porque é que os seus ninhos têm a forma de um vulcão e muitas outras curiosidades do seu dia-a-dia.

[ODS] 4. Educação de qualidade; 11. Cidades e comunidades sustentáveis

[PASEO] Bem-estar, saúde e ambiente

[objetivo principal] Incentivar a curiosidade e o interesse pelo mundo animal; Dar a conhecer algumas das características específicas dos flamingos, nomeadamente alguns dos seus hábitos reprodutivos e alimentares.

[grupo alvo] 1º ciclo de escolaridade » 6 aos 10 anos

[condições de participação] Agendamento prévio; Número mínimo de participantes: 10 e número máximo de participantes: 30, por sessão.

[custo de participação] Consultar os serviços do Zoo de Lourosa

[entidade promotora] Zoo de Lourosa - Parque Ornitológico

[serviço responsável] **Departamento de Educação Ambiental do Zoo**

[número de sessões] Mediante agendamento e disponibilidade do serviço

[número limite de turmas] Mediante agendamento e disponibilidade do serviço

[calendarização] Ano lectivo 2025/26 - Mediante agendamento e disponibilidade do serviço

[local] Zoo de Lourosa OU "Zoo vai à escola": Possibilidade de realização da atividade na Escola

CADA BICO O SEU PETISCO

Os bicos das aves são uma adaptação morfológica que permite a cada espécie obter alimento da forma mais eficaz. Da delicadeza do bico dos beija-flores, à robustez do bico das araras, eles permitem realizar as funções de diversas ferramentas. Vamos explorar algumas das diferentes morfologias de bicos existentes, e “vestindo a sua pele”, experimentar qual o utensílio que melhor se adapta à sua alimentação e compará-lo com o seu bico.

[ODS] 4. Educação de qualidade; 11. Cidades e comunidades sustentáveis; 15. Proteger a Vida Terrestre

[PASEO] Bem-estar, saúde e ambiente

[objetivo principal] Compreender de que modo a morfologia do bico pode estar adaptada aos diferentes alimentos que uma determinada ave ingere. Relacionar alguns tipos de bico a grupos de aves.

[grupo alvo] 1º, 2º e 3º ciclos de escolaridade » 6 aos 15 anos

[condições de participação] Agendamento prévio; Número mínimo de participantes: 10 e número máximo de participantes: 30, por sessão.

[custo de participação] Consultar os serviços do Zoo de Lourosa

[entidade promotora] Zoo de Lourosa - Parque Ornitológico

[serviço responsável] **Departamento de Educação Ambiental do Zoo**

[número de sessões] Mediante agendamento e disponibilidade do serviço

[número limite de turmas] Mediante agendamento e disponibilidade do serviço

[calendarização] Ano lectivo 2025/26 - Mediante agendamento e disponibilidade do serviço

[local] Zoo de Lourosa OU "Zoo vai à escola": Possibilidade de realização da atividade na Escola

BÊ-À-BÁ DA BICHARADA

As aves são animais incríveis, repletos de particularidades que as tornam únicas no reino animal. Mas afinal, o que as distingue dos restantes seres vivos? Nesta atividade divertida e educativa, vamos explorar as principais características que fazem das aves um grupo especial.

[ODS] 4. Educação de qualidade; 11. Cidades e comunidades sustentáveis; 15. Proteger a Vida Terrestre

[PASEO] Bem-estar, saúde e ambiente

[objetivo principal] Incentivar o gosto e interesse pelo mundo animal em geral,mostrando algumas características que permitem diferenciar as aves de outros animais

[grupo alvo] Pré-escolar » 3 aos 5 anos

[condições de participação] Agendamento prévio. Número mínimo de participantes: 10 e número máximo de participantes: 30, por sessão

[custo de participação] Consultar os serviços do Zoo de Lourosa

[entidade promotora] Zoo de Lourosa - Parque Ornitológico

[serviço responsável] **Departamento de Educação Ambiental do Zoo**

[número de sessões] Mediante agendamento e disponibilidade do serviço

[número limite de turmas] Mediante agendamento e disponibilidade do serviço

[calendarização] Ano lectivo 2025/26 - Mediante agendamento e disponibilidade do serviço

[local] Zoo de Lourosa OU "Zoo vai à escola": Possibilidade de realização da atividade na Escola

AVIPAPER

De papel e caneta na mão e olhar bem atento, prepara-te para uma viagem inesquecível pelo Zoo! Ao longo dos trilhos, cada recanto guarda um segredo sobre os verdadeiros protagonistas deste espaço - as aves. Para desvendar cada mistério, precisarás de perspicácia, curiosidade e uma boa dose de estratégia. Junta a tua equipa, e embarca nesta aventura pelos quatro cantos do planeta. Prontos? 1, 2, 3... vamos descobrir o fascinante mundo das aves!

[ODS] 3. Saúde e Bem-estar; 4. Educação de qualidade; 11. Cidades e comunidades sustentáveis; 15. Proteger a Vida Terrestre

[PASEO] Bem-estar, saúde e ambiente

[objetivo principal] Sensibilizar para a importância da preservação da biodiversidade, promovendo atitudes responsáveis e incentivando práticas ecológicas que assegurem a conservação de animais nos habitats naturais

[grupo alvo] Recomendado para todas as idades » ciclos de escolaridade

[condições de participação] Agendamento prévio

[custo de participação] Consultar os serviços do Zoo de Lourosa [entidade promotora] Zoo de Lourosa - Parque Ornitológico

[serviço responsável] Departamento de Educação Ambiental do Zoo [número de sessões] Mediante agendamento e disponibilidade do serviço [número limite de turmas] Mediante agendamento e disponibilidade do serviço

[calendarização] Ao longo do ano letivo - Mediante agendamento e disponibilidade do serviço

[local] Zoo de Lourosa

ÁGUA SEGURA

Aula teórica assegurada pelos professores titulares suportada por apresentação “Água é Vida”; aula prática assegurada pela Indaqua; concurso de desenho sobre “Os ciclos natural e urbano da água”. As ações letivas abordam temas como a origem da água, a sua origem, importância, a proteção dos recursos hídricos, os ciclos natural e urbano da água, o uso eficiente da água e finalmente a importância da água para a saúde. Realização de 3 experiências: o Ciclo Natural, Filtração e Poluição.

[ODS] 6. Água Potável e Saneamento para Todos; 12. Produção e Consumo Sustentáveis
[PASEO] Pensamento crítico e pensamento criativo; Bem-estar, saúde e ambiente; Saber científico, técnico e tecnológico.

[objetivo principal] Sensibilizar os alunos para a importância do ciclo urbano da água na promoção da saúde e na proteção dos recursos hídricos, bem como promover o consumo de água da torneira e combater o seu desperdício

[grupo-alvo] 1.º CEB » 4º ano

[condições de participação] Solicitação pelos agrupamentos/escolas básicas

[custo de participação] Gratuito

[entidade promotora] INDAQUA

[serviço responsável] **Departamento de Educação Ambiental da Indaqua**

[número de sessões] 2, sessão teórica e outra prática

[número limite de turmas] 30 por sessão prática

[calendarização] No início do ano letivo

[local] EB (1º ciclo)

Plano de sessões | Anexo 1

USO SUSTENTÁVEL DA ÁGUA

O projeto “Uso Sustentável da Água” consiste na realização de uma palestra no âmbito da cadeira de Cidadania e Desenvolvimento, que visa, através da comunidade escolar, promover comportamentos assertivos relativos ao bom uso da água, bem como a reflexão sobre o seu valor e importância no dia a dia.

[ODS] 6. Água Potável e Saneamento para Todos; 12. Produção e Consumo Sustentáveis

[PASEO] Promover comportamentos assertivos para o uso da água, de forma sustentável e segura.

[objetivo principal] Sensibilizar os alunos do 2.º CEB para o uso sustentável dos recursos naturais, a relevância do acesso à água de qualidade na promoção da saúde pública e do saneamento na proteção ambiental.

[grupo-alvo] Alunos matriculados no 5.º ou 6.º e 7.º ou 8.º ano das Escolas Básicas do 2.º e 3.º CEB

[condições de participação] Solicitação pelos agrupamentos/escolas básicas

[custo de participação] Gratuito

[entidade promotora] INDAQUA

[serviço responsável] **Departamento de Educação Ambiental da Indaqua**

[número de sessões] 1 por grupo de alunos até máx 60

[número limite de turmas] Sem limite

[calendarização] No início do ano letivo

[local] EB (2º e 3º ciclos)

Plano de sessões | Anexo 1

FALAR DE ÁGUA COM AMOR

O Concurso de Poesia “Falar de água com Amor” pretende assinalar o Dia Mundial da Água, desafiando todos os alunos das escolas básicas, a desenvolverem, em contexto de sala de aula, um poema manuscrito que seja original, criativo, coerente, pertinente ao tema, com ideias e vocabulários compatíveis à sua categoria. O poema deve conter o nome do concelho onde o aluno está inserido e a palavra “água”, sendo este o tema central do poema.

[ODS] 6. Água Potável e Saneamento para Todos; 12. Produção e Consumo Sustentáveis

[PASEO] Estimular a ligação afetiva com a água e o prazer pela escrita, através da realização de uma poesia.

[objetivo principal] Fomentar nos mais jovens o gosto pela escrita e pela leitura, e o reconhecimento da Água como um recurso essencial à vida que deve ser utilizado de forma sustentável, utilizado com amor.

[grupo-alvo] 1º CEB - 3.º e 4.º

[condições de participação] Solicitação pelos agrupamentos/escolas básicas

[custo de participação] Gratuito

[entidade promotora] INDAQUA

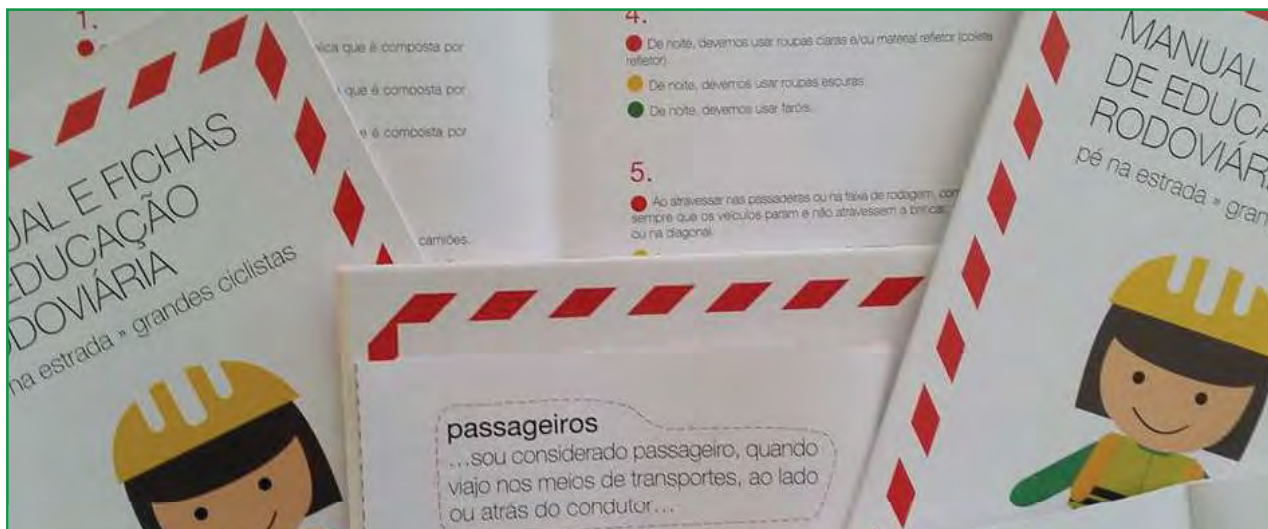
[serviço responsável] **Departamento de Educação Ambiental da Indaqua**

[número de sessões] Não aplicável

[número limite de turmas] Não aplicável

[calendarização] Entrega dos poemas: 22/03/2026

[local] EB (1º ciclo)



PÉ NA ESTRADA



OFICINA DESCOBRIR



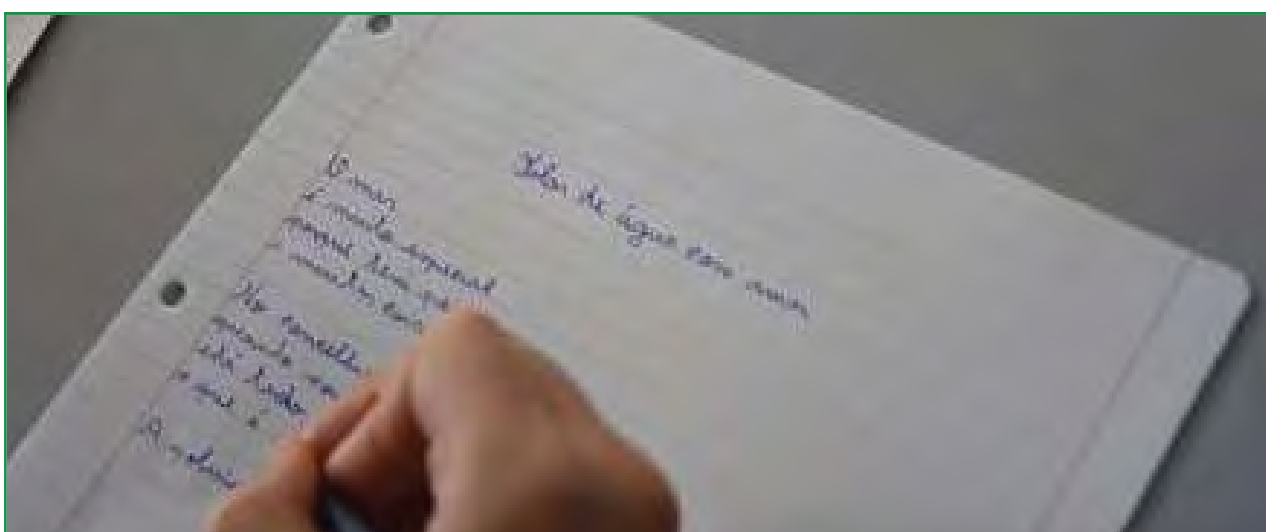
ECO ESCOLAS



JARDIM DO VIISITANTE



E SE EU FOSSE UM FLAMINGO?



FALAR DA ÁGUA COM AMOR

EMPREGO

ESTREITAMENTO DO DIÁLOGO ENTRE
A EDUCAÇÃO E O EMPREGO LOCAL





ROTEIRO DO CONHECIMENTO » APICCAPS



JORNADAS DA EDUCAÇÃO



JORNADAS DA EDUCAÇÃO



1.1.B] PROMOVER O EMPREGO QUALIFICADO E ESPECIALIZADO EM SETORES-CHAVE DO CONCELHO, ATRAVÉS DA ARTICULAÇÃO ENTRE ESCOLA, TECIDO EMPREGADOR E CENTROS DE EMPREGO

ROTEIRO DO CONHECIMENTO

“Até 2030, a indústria europeia da moda vai necessitar de 500 mil novos colaboradores. Os dados da Comissão Europeia sugerem que o diagnóstico é comum a outros setores e afetará, em particular, países como Espanha, França, Itália e Portugal.”

Consciente dessa realidade, a APICCAPS tem em curso um “Roteiro do Conhecimento” pelas escolas, de modo a preparar as gerações do futuro e atrair uma nova geração de talento. Nos anos letivos 2023/2024 e 2024/2025, o Roteiro envolveu cerca de 3000 alunos.

[ODS] 4. Educação de qualidade

[PASEO] Desenvolvimentismo pessoal e autonomia ; saber científico, técnico e tecnológico

[objetivo principal] Levar a indústria de calçado às escolas vai além de atrair uma nova geração de talento. Trata-se de valorizar as profissões e reconhecer a riqueza do nosso território.

[grupo alvo] 1º, 2º e 3º ciclos e secundário

[condições de participação] Com inscrição

[custo de participação] Gratuito

[entidade promotora] **APICCAPS**

[serviço responsável] Comunicação

[número de sessões] 1 sessão por turma

[número limite de turmas] 1 turma por escola

[local] EB

Plano de sessões | Anexo 1



2.2.B] FACILITAR O ACESSO DOS TRABALHADORES A AÇÕES DE FORMAÇÃO RELEVANTES

XX JORNADAS DA EDUCAÇÃO » DA ESCOLA QUE TEMOS À ESCOLA QUE QUEREMOS

Espaço de reflexão plural e interativo que pretende proporcionar aos diferentes agentes educativos a oportunidade de partilha de práticas educativas de reconhecido valor. Nas Jornadas são debatidos os desafios e oportunidades com os quais a comunidade educativa se depara na atualidade. Pretende-se que as Jornadas contribuam para a afirmação de Santa Maria da Feira enquanto município educador.

[ODS] 4. Educação de qualidade

[PASEO] Não aplicável

[objetivo principal] Debater, refletir e partilhar experiências e saberes de reconhecido valor no âmbito da educação.

[grupo alvo] Comunidade Educativa

[condições de participação] Com inscrição

[custo de participação] Gratuito

[entidade promotora] Câmara Municipal

[serviço responsável] **Unidade de Intervenção Socioeducativa**

[número de sessões] Não aplicável

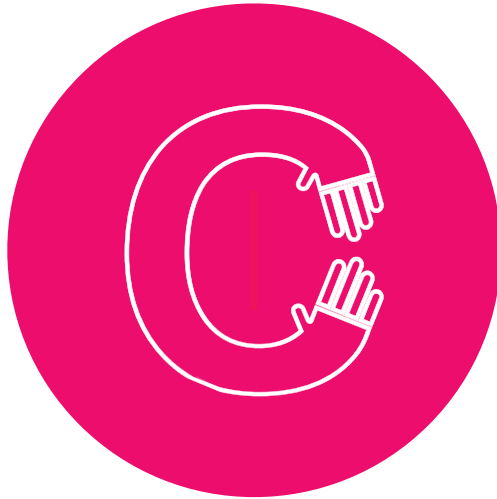
[número limite de turmas] Não aplicável

[calendarização] 20 e 21 de novembro de 2026

[local] Biblioteca Municipal de Santa Maria da Feira

LIGAÇÃO À COMUNIDADE

CONSOLIDAÇÃO DA ATUAÇÃO DA ESCOLA EM
ARTICULAÇÃO COM ATORES LOCAIS





IMAGINARIUS PARTICIPA



SEMANA DA LEITURA



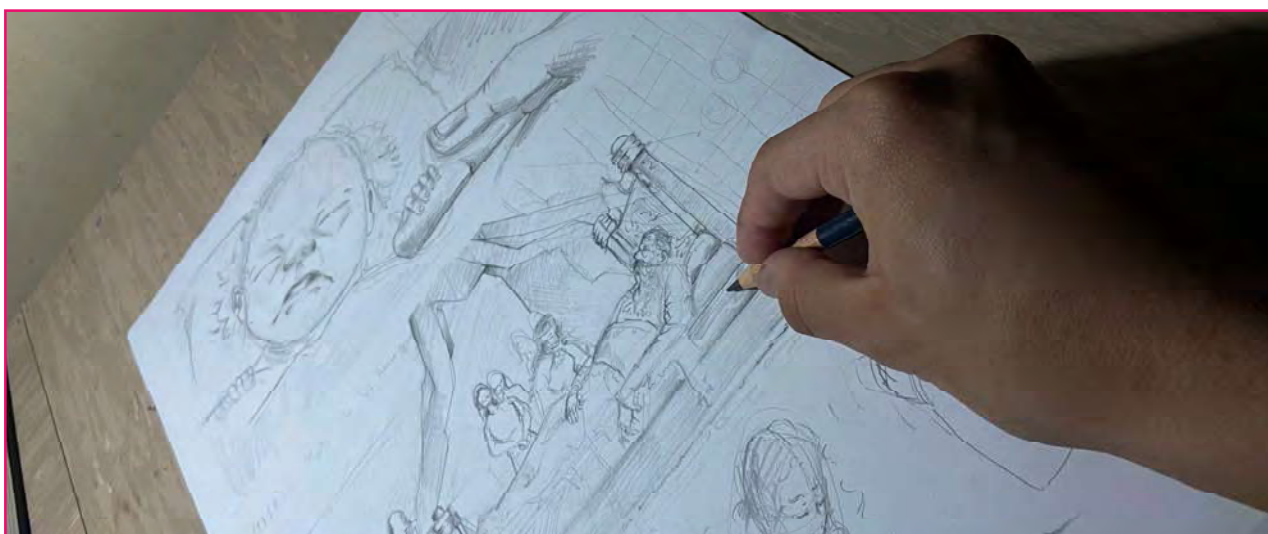
VISITAS GUIADAS AO CASTRO DE ROMARIZ



ABC DO CONCELHO



REINVENTAR O TRAJE DAS FOGACEIRAS



ESCOLAS QUE FAZEM HISTÓRIA

1.1.C] PROMOVER A COOPERAÇÃO E ARTICULAÇÃO INSTITUCIONAL PARA REFORÇO DE UMA CULTURA ARTÍSTICA



IMAGINARIUS PARTICIPA

O Imaginarius Participa é um programa de voluntariado cultural do festival Imaginarius. Nele, o voluntário assume funções de contacto com público, companhias e artistas, nomeadamente cedência de informações e encaminhamento para espetáculos, gestão de público, participação em espetáculos e acompanhamento das companhias. A somar à oportunidade de enriquecimento individual e profissional, os voluntários terão acesso a um KIT que contempla um conjunto de outros eventos e equipamentos

[ODS] 4. Educação de Qualidade; 11. Cidades e Comunidades Sustentáveis; 10. Reduzir as desigualdades; 16. Paz, justiça e instituições eficazes

[PASEO] Relacionamento interpessoal; Informação e comunicação; Raciocínio e resolução de problemas; Desenvolvimento pessoal e autonomia; Sensibilidade estética e artística

[objetivo principal] Estimular comportamentos de cidadania ativa e sensibilizar para as artes

[grupo alvo] Jovens a partir dos 16 anos

[condições de participação] Sujeito a candidatura. O período de candidaturas é publicado nas redes sociais da Câmara Municipal e do Gabinete da Juventude, bem como no site do Imaginarius » Festival Internacional de Teatro de Rua, sendo igualmente divulgado nos meios de comunicação locais.

[custo de participação] Gratuito

[entidade promotora] Câmara Municipal

[serviço responsável] **Gabinete da Juventude**

[número de sessões] 1 Sessão de divulgação

[número limite de turmas] Sem Limite

[calendarização] De março até maio de 2027

[local] Santa Maria da Feira

Plano de sessões | Anexo 1

SEMANA DA LEITURA

Durante todo o ano, as escolas e as bibliotecas trabalham o livro e a leitura, mas há uma semana no ano, em que o livro é rei. Munidos com os melhores livros, as histórias mais surpreendentes e os objetos mais singulares, iremos visitar quem nos quer receber e partilhar o gosto pela leitura.

[ODS] 4. Educação de qualidade

[PASEO] Informação e comunicação; Sensibilidade estética e artística

[objetivo principal] Comemoração da semana da leitura com atividades diferenciadas.

[grupo alvo] Público escolar

[condições de participação] Mediante marcação

[custo da participação] Gratuito

[entidade promotora] Biblioteca Municipal

[serviço responsável] **Núcleo pedagógico Biblioteca Municipal**

[número de sessões] 30 sessões disponíveis

[número de limite de turmas] 2 turmas por sessão

[calendarização] Na semana da leitura da escola em questão

[local] EB e Escolas Secundárias

CORO INFANTIL » CAF

Dar continuidade ao projeto já iniciado e trabalhado aos longos dos últimos anos com ensaios semanais. Atuação do Coro nas Boas Festas ao Presidente da Câmara; na Tertúlia Poética Infantil; Dia da Família; Inauguração da instalação de Natal e outras atividades que possam surgir.

[ODS] 4. Educação de qualidade

[PASEO] Sensibilidade estética e artística

[objetivo principal] Trabalhar a componente musical de forma lúdica e atrativa; importância da ordem, da disciplina, da organização e do respeito, aspetos determinantes no trabalho em grupo, coletivo.

[grupo alvo] Alunos da CAF da EB S. João de Ver

[condições de participação] Frequência da CAF

[custo de participação] Gratuito
[entidade promotora] Câmara Municipal; Grande Sábio
[serviço responsável] **Monitoras da CAF e maestrina**
[número de sessões] Não aplicável
[número limite de turmas] Não aplicável
[calendarização] Ao longo do ano letivo
[local] EB interveniente

1.2.C] VALORIZAR A CULTURA E O PATRIMÓNIO REAFIRMANDO ELEMENTOS IDENTITÁRIOS

ABC DO CONCELHO

Ao longo do seu percurso escolar, os alunos têm a oportunidade de descobrir as suas origens, conhecer, explorar vivenciar o território feirense, na vertente do património histórico, museológico, arqueológico e cultural de uma forma lúdica e pedagógica.

[ODS] 4. Educação de qualidade
[PASEO] Sensibilidade estética e artística; Informação e comunicação
[objetivo principal] Contribuir para a formação de cidadãos conscientes e informados; promover a interiorização do sentimento de pertença ao concelho de Santa Maria da Feira
[grupo alvo] Alunos do 1º ao 4º ano do 1º CEB
[condições de participação] Com inscrição
[custo de participação] Gratuito
[entidade promotora] Câmara Municipal
[serviço responsável] **Unidade de Intervenção Socioeducativa**
[número de sessões] 1
[número limite de turmas] Universalidade 1º CEB
[calendarização] Ao longo do ano letivo
[local] Equipamentos do concelho

Plano de sessões | Anexo 1

DIVULGAÇÃO DA TRADIÇÃO DAS FOGACEIRAS

Sendo a Festa das Fogaceiras uma festividade secular e o dia de feriado municipal, o que por si só demonstra a importância da data, o município envolve-se de uma forma particular na comemoração do dia 20 de janeiro com a realização de atividades durante todo o mês de janeiro nas escolas do 1º CEB.

[ODS] 4. Educação de qualidade
[PASEO] Informação e comunicação
[objetivo principal] Garantir uma primeira abordagem às nossas tradições e reforçar as iniciativas de combate a todas as formas de discriminação nas atividades educativas e culturais, vincando a inovação pedagógica. manter vivas as tradições associadas a esta festividade, nomeadamente garantindo a participação das meninas fogaceiras.
[grupo alvo] Alunos do 3.º ano do 1.º CEB
[condições de participação] A participação no projeto está sujeita ao plano delineado pela Divisão da Educação e é mediada com os agrupamentos.
[custo de participação] Gratuito
[serviço responsável] **Divisão de Educação e Juventude**
[número de sessões] 1
[entidade promotora] Câmara Municipal
[local] EB (1º ciclo)

XXI REINVENTAR O TRAJE DAS FOGACEIRAS » CONCURSO

Este concurso consiste na recriação artística do traje das fogaceiras, no qual os participantes intervêm num traje branco com diversos materiais. Os trajes são apresentados numa exposição coletiva a decorrer nos festejos da Festa das Fogaceiras.

[ODS] 4. Educação de qualidade
[PASEO] Sensibilidade estética e artística

[objetivo principal] Recriar o traje das fogaceiras; proporcionar a vivência da tradição da Festa das Fogaceiras numa vertente lúdica e de intervenção.

[grupo alvo] Educação pré-escolar/1.º CEB/ IPSS

[condições de participação] Com inscrição

[custo de participação] Gratuito

[entidade promotora] Câmara Municipal

[serviço responsável] **Unidade de Intervenção Socioeducativa**

[número de sessões] Não aplicável

[número limite de turmas] Sem limite

[calendarização] outubro de 2026 a janeiro de 2027

[local] JI/ EB/ IPSS/ Festa das Fogaceiras

ESCOLAS QUE FAZEM HISTÓRIA

A Viagem Medieval em Terras de Santa Maria constitui um evento de referência nacional na valorização e divulgação da história medieval portuguesa. Neste contexto, ‘Escolas que Fazem História’ visa reforçar a ligação entre o evento, a comunidade escolar e o território, promovendo a identidade histórica, o sentido de pertença e a participação ativa dos alunos na construção da memória coletiva.

Anualmente, o projeto terá um subtema alinhado com o reinado que a Viagem Medieval irá abordar, articulando educação, património, artes e cidadania numa abordagem interdisciplinar.

[ODS] 4. Educação de qualidade

[PASEO] Sensibilidade estética e artística; Informação e comunicação

[objetivo principal] Reforçar a ligação entre a comunidade escolar e a Viagem Medieval, promovendo aprendizagens significativas através da criação artística e cultural, e contribuindo para a valorização da identidade local.

[grupo alvo] Alunos do 4º ano ao 12º ano

[condições de participação] Com inscrição

[custo de participação] Gratuito

[entidade promotora] Câmara Municipal e Feira Viva, EM

[serviço responsável] **Departamento da Cultura, Educação, Juventude e Turismo**

[número de sessões] 7 Fases

[número limite de projetos] (a definir)

[calendarização] Ao longo do ano letivo

[local] Agrupamentos de Escolas e Centro Histórico de Santa Maria da Feira.

Plano de sessões | Anexo 1

DANÇAS MEDIEVAIS » CAF

A Viagem Medieval em Terras de Santa Maria constitui um evento de referência nacional na valorização e divulgação da história medieval portuguesa. O projeto Danças Medievais visa a valorização das tradições locais, a preservação e transmissão do património cultural imaterial e o incentivo ao associativismo e à participação cultural, junto da comunidade escolar, através da realização de ensaios, atividades pedagógicas e momentos de contacto com a cultura tradicional portuguesa, em contexto escolar.

[ODS] 4. Educação de qualidade

[PASEO] Sensibilidade estética e artística; Informação e comunicação

[objetivo principal] Reforçar a ligação entre a comunidade escolar e a Viagem Medieval, promovendo aprendizagens significativas através da criação artística e cultural.

[grupo alvo] Alunos do 1.º CEB com a Componente de Apoio à Família (CAF)

[condições de participação] 5 EB 1, a definir

[custo de participação] Gratuito

[entidade promotora] Câmara Municipal, Feira Viva, EM, O Grande Sábio

[serviço responsável] **O Grande Sábio» CAF**

[calendarização] Ao longo do ano letivo

[local] EB 1 com CAF

BOLACHAS “SANTA MARIA” E DOS CARVOEIROS DA CAF

Promoção das Bolachas “Santa Maria” em parceria com a ADRITEM e a Câmara Municipal.

[ODS] 3. Saúde de qualidade; 4. Educação de qualidade

[objetivo principal] Recriar o traje das fogaceiras; proporcionar a vivência da tradição da Festa das Fogaceiras numa vertente lúdica e de intervenção.

[grupo alvo] Educação pré-escolar/1.º CEB/ IPSS

[condições de participação] Com inscrição

[custo de participação] Gratuito

[entidade promotora] Câmara Municipal

[serviço responsável] **Unidade de Intervenção Socioeducativa**

[número de sessões] Não aplicável

[número limite de turmas] Sem limite

[calendarização] outubro de 2026 a janeiro de 2027

[local] JI/ EB/ IPSS/ Festa das Fogaceiras

RANCHO FOLCLÓRICO INFANTIL » CAF

Dar a conhecer aos mais novos formas de entretenimento e cultura dos mais velhos. Respeito pelas tradições. Promoção das “Janeiras”. Projeto “Aqui há tradição” – “literacia doméstica”.

[ODS] 4. Educação de qualidade

[PASEO] Informação e comunicação

[objetivo principal] Valorização e estímulo pelo gosto da cultura popular; Desenvolver a socialização da criança incentivando ao trabalho em grupo.

[grupo alvo] Alunos da CAF da EB de Canedo (Apresentação final na Festa da Aldeia)

[condições de participação] Frequência na CAF

[custo de participação] Gratuito

[entidade promotora] Câmara Municipal; Grande Sábio

[serviço responsável] **Divisão de Educação e Juventude; Grande Sábio**

[número de sessões] Não aplicável

[número limite de turmas] Não aplicável

[calendarização] Ao longo do ano letivo

[local] EB interveniente

EXPOSIÇÃO PRESENTES DE NATAL » CAF

Os presentes serão dinamizados numa caixa de cartão (1m), revestido por uma película resistente às intempéries.

[ODS] 4. Educação de qualidade [PASEO] Sensibilidade estética e artística

[objetivo principal] Apelo à importância da reciclagem e da reutilização do plástico..

[grupo alvo] Alunos do 1º ciclo a frequentar a Componente de Apoio à Família. [condições de participação] Frequência na CAF

[custo de participação] Gratuito

[entidade promotora] Câmara Municipal; Grande Sábio

[serviço responsável] **Monitoras da CAF**

[calendarização] Dezembro 2026

[local] A definir

INSTALAÇÃO COLETIVA DE MÁSCARAS DE CARNAVAL » CAF

Promover e dinamizar as tradições carnavalescas, apelando à criatividade, imaginação e animação

[ODS] 4. Educação de qualidade [PASEO] Sensibilidade estética e artística

[objetivo principal] Apelo à importância da reciclagem e da reutilização do plástico..

[grupo alvo] Comunidade educativa das escolas CAF

[condições de participação] Frequência na CAF

[custo de participação] Gratuito

[entidade promotora] Câmara Municipal; Grande Sábio

[serviço responsável] **Monitoras da CAF**

[calendarização] 2 a 5 de fevereiro 2027

[local] Mercado Municipal

COELHO DA PÁSCOA

Criação de um coelho da Páscoa com 1m/1,5m, apelando à importância da reciclagem e da reutilização do plástico.

[ODS] 4. Educação de qualidade [PASEO] Sensibilidade estética e artística

[objetivo principal] Promover e dinamizar as tradições apelando à criatividade, imaginação e animação.

[grupo alvo] Alunos do 1º / 2º e 3º ciclo a frequentar a Componente de Apoio à Família ou Gosto Pelo Saber.

[condições de participação] Frequência na CAF e GPS

[custo de participação] Gratuito

[entidade promotora] Câmara Municipal; Grande Sábio

[serviço responsável] **Monitoras da CAF e GPS**

[calendarização] março 2027

[local] Zoo de Lourosa

CONCURSO "O NOSSO PRESÉPIO"

Este projeto tem como objetivo dinamizar a interação com a comunidade escolar concelhia, lançando-lhes o desafio de apresentarem um presépio concebido, maioritariamente, em cortiça e sujeito a concurso.

[ODS] 4. Educação de qualidade

[PASEO] Sensibilidade estética e artística

[objetivo principal] Dinamizar a interação com a comunidade escolar concelhia; estimular a criatividade

[grupo alvo] Todas as escolas dos Agrupamentos de Escolas do Concelho de Santa Maria da Feira

[condições de participação] Sujeito a inscrição

[custo de participação] Sem custos

[entidade promotora] CINCORK em parceria com a Câmara Municipal de Santa Maria da Feira e a FAPFEIRA – Federação das Associações de Pais de Santa Maria da Feira.

[serviço responsável] **Unidade de Intervenção Socioeducativa**

[calendarização] Entrega em dezembro de 2026 (data a anunciar)

[local] A definir

A MINHA FAMÍLIA VAI AO MUSEU! E A TUA?!

Um domingo por mês, lançamos um convite especial para as famílias: visitar o Museu e participar nas diferentes atividades educativas que promovemos ao longo do ano...

[ODS] 4. Educação de qualidade

[PASEO] Sensibilidade estética e artística; Informação e comunicação

[objetivo principal] Proporcionar ao participante uma sensibilização para a própria arte, sua diversidade tipológica, cronológica e temática, património cultural e respetiva conservação.

[grupo alvo] Famílias/público escolar

[condições de participação] Marcação prévia obrigatória (22 744 74 68 ou geral@museudelamas.pt).

[custo de participação] 4€

[entidade promotora] Museu de Santa Maria de Lamas

[serviço responsável] **Serviço Educativo Museu de Santa Maria de Lamas**

[número de sessões] Sem limite

[número limite de turmas] Sem limite

[calendarização] Um domingo por mês » 10h-12h/15h-17h

[local] Museu de Santa Maria de Lamas

"AVÓS" » HORA DO CONTO E OFICINA

CARNAVAL NO MUSEU » VISITA E OFICINA DE EXPRESSÃO PLÁSTICA

COMEMORAÇÃO DO DIA INTERNACIONAL DOS MUSEUS » VISITAS GRATUITAS

Anualmente, a 18 de maio, celebra-se o "Dia Internacional dos Museus". Instituído pelo International Council of Museums – ICOM. Associe-se à comemoração do "Dia internacional dos Museus" e faça-nos uma visita! Esperamos por si, não perca esta oportunidade para contemplar a singularidade do Museu de Lamas! Celebre connosco o "Dia Internacional dos Museus".

[ODS] 4. Educação de qualidade

[PASEO] Sensibilidade estética e artística; Informação e comunicação

[objetivo principal] Proporcionar ao participante uma sensibilização para a própria arte, sua diversidade tipológica,

cronológica e temática, património cultural e respetiva conservação.

[grupo alvo] Geral/ público escolar

[condições de participação] Marcação prévia obrigatória para visitas orientadas (22 744 74 68 ou geral@museudelamas.pt).

[custo de participação] Gratuito

[entidade promotora] Museu de Santa Maria de Lamas

[serviço responsável] **Serviço Educativo Museu de Santa Maria de Lamas**

[número de sessões] Sem limite

[número limite de turmas] Sem Limite

[calendarização] 18 de maio – 09h30-12h30/14h-17h30

[local] Museu de Santa Maria de Lamas

COMO PRESERVAMOS O MUSEU? O QUE É A CONSERVAÇÃO E RESTAURO? QUAL A SUA IMPORTÂNCIA E FINALIDADE? » VISITA TEMÁTICA E OFICINA DE EXPRESSÃO PLÁSTICA _____

O Museu dispõe de uma equipa multidisciplinar que tem como função o estudo e a preservação do seu espólio.

A preservação passa por ações diretas e indiretas, desde a limpeza do espaço expositivo, controlo ambiental das salas e ações de Conservação e Restauro que têm como função estabilizar os bens artísticos e patrimoniais.

Nesta Visita temática e Oficina complementar, pretende-se que o visitante adquira um olhar mais profundo quando observa a obra de arte. O objetivo é demonstrar, através de pequenas ações, que a obra de arte também envelhece e “morre” enquanto bem material e que a ação de Conservação e Restauro é fundamental para prolongar o bem artístico para as gerações futuras. Para que toda a comunidade perceba e esteja sensibilizada e envolvida na preservação quer material (bens culturais/artísticos), quer imaterial (inclusive de memórias do museu e do seu fundador).

[ODS] 4. Educação de qualidade

[PASEO] Sensibilidade estética e artística; Informação e comunicação

[objetivo principal] Proporcionar ao participante uma sensibilização para a própria arte, sua diversidade tipológica, cronológica e temática, património cultural e respetiva conservação.

[grupo alvo] Da Educação pré-escolar ao Universitário, Adultos e Seniores (possibilidade de adaptação a outros grupos)

[condições de participação] Marcação prévia obrigatória (22 744 74 68 ou geral@museudelamas.pt).

[custo de participação] 4€

[entidade promotora] Museu de Santa Maria de Lamas

[serviço responsável] **Serviço Educativo Museu de Santa Maria de Lamas**

[número de sessões] Sem limite

[número limite de turmas] Sem limite

[calendarização] Diariamente – 10h-12h/14:30h-16:30h

[local] Museu de Santa Maria de Lamas

CORTIÇA » DO MONTADO PARA O MUNDO - VISITA TEMÁTICA E OFICINA DE EXPRESSÃO PLÁSTICA

Conhecida e apreciada pelas suas potencialidades ímpares, a Cortiça é uma matéria-prima fascinante, onde praticamente “nada se perde e tudo se transforma”. Ligada ao Museu, ao seu criador, à freguesia de Santa Maria de Lamas, respetivo concelho e região, a Cortiça e as suas diferentes utilizações encontra-se em destaque numa das áreas temáticas do Museu. Potenciando parte do seu espólio e da sua alcunha de “Museu da Cortiça”, este espaço, partindo sobretudo do seu “Núcleo Museológico da Cortiça” - que combina Arqueologia industrial e Arte modelada em Cortiça natural e derivados – permitirá ao visitante, mediante a sua faixa etária e o nível académico, perceber as características desta matéria e o seu percurso “Do Montado para o mundo”.

[ODS] 4. Educação de qualidade

[PASEO] Sensibilidade estética e artística; Informação e comunicação

[objetivo principal] Proporcionar ao participante uma sensibilização para a própria arte, sua diversidade tipológica, cronológica e temática, património cultural e respetiva conservação.

[grupo alvo] 3.º Ciclo, Secundário, Universitário, Adultos e Seniores (possibilidade de adaptação a outros grupos)

[condições de participação] Marcação prévia obrigatória (22 744 74 68 ou geral@museudelamas.pt).

[custo de participação] 4€
[entidade promotora] Museu de Santa Maria de Lamas
[serviço responsável] **Serviço Educativo Museu de Santa Maria de Lamas**
[número de sessões] Sem limite
[número limite de turmas] Sem limite
[calendarização] Diariamente – 10h-12h/14:30h-16:30h
[local] Museu de Santa Maria de Lamas

FESTAS POPULARES » OS SANTOS DA CASA » VISITA E OFICINA DE EXPRESSÃO PLÁSTICA _____

No Museu vou comemorar, cada Santo à sua maneira, cada um com seus atributos, sempre a aprender na brincadeira! Ao S. Pedro peço a chave, para no Museu entrar, ao Santo António me ofereço, para o menino guardar. Com o S. João observo, o cordeiro a pastar, no fim todos juntos, na oficina vamos participar. De todos os materiais, a cortiça é a rainha. Posso fazer balões, manjericos e muito mais... mas prefiro a sardinha!

[ODS] 4. Educação de qualidade
[PASEO] Sensibilidade estética e artística; Informação e comunicação
[objetivo principal] Proporcionar ao participante uma sensibilização para a própria arte, sua diversidade tipológica, cronológica e temática, património cultural e respetiva conservação.
[grupo alvo] Educação pré-escolar ao 3.º ciclo, seniores e famílias (possibilidade de adaptação a outros grupos)
[condições de participação] Marcação prévia obrigatória (22 744 74 68 ou geral@museudelamas.pt).
[custo de participação] 4€
[entidade promotora] Museu de Santa Maria de Lamas
[serviço responsável] **Serviço Educativo Museu de Santa Maria de Lamas**
[número de sessões] Sem limite
[número limite de turmas] Sem Limite
[calendarização] Junho – 10h-12:30h/14:30h-16:30h
[local] Museu de Santa Maria de Lamas

FOGAÇA OU FOGACEIRA?! » VISITA E OFICINA DE EXPRESSÃO PLÁSTICA _____

Após a visita ao núcleo temático "São Sebastião: O Voto, A Identidade e a Arte" vamos, de forma simbólica, cumprir o voto e a tradição através da elaboração de Fogaças com recurso à sobreposição de camadas de aglomerado de cortiça ou "Meninas Fogaceiras" sob a forma de marcador de livro ou magnético.

[ODS] 4. Educação de qualidade
[PASEO] Sensibilidade estética e artística; Informação e comunicação
[objetivo principal] Proporcionar ao participante uma sensibilização para a própria arte, sua diversidade tipológica, cronológica e temática, património cultural e respetiva conservação.
[grupo alvo] Grupos de educação pré-escolar ao universitário, seniores e famílias
[condições de participação] Marcação prévia obrigatória (22 744 74 68 ou geral@museudelamas.pt).
[custo de participação] 4€
[entidade promotora] Museu de Santa Maria de Lamas
[serviço responsável] **Serviço Educativo Museu de Santa Maria de Lamas**
[número de sessões] Sem limite
[número limite de turmas] Sem Limite
[calendarização] Janeiro – 10h-12:30h/14:30h-16:30h
[local] Museu de Santa Maria de Lamas

JORNADAS EUROPEIAS DO PATRIMÓNIO _____

As Jornadas Europeias do Património (JEP) são uma iniciativa anual do Conselho da Europa e da União Europeia e têm como principal objetivo a sensibilização dos cidadãos para a importância da proteção do Património. Este ano, as JEP celebram-se a 20 e 21 de setembro. Aproveite a ocasião para visitar gratuitamente o Museu de Lamas. Celebre connosco as Jornadas Europeias do Património!

[ODS] 4. Educação de qualidade
[PASEO] Sensibilidade estética e artística; Informação e comunicação
[objetivo principal] Sensibilizar para a importância da proteção do Património
[grupo alvo] Comunidade em geral

[condições de participação] Com inscrição
[custo de participação] A definir
[entidade promotora] Museu de Santa Maria de Lamas
[serviço responsável] **Serviço Educativo Museu de Santa Maria de Lamas**
[número de sessões] Não aplicável
[número limite de turmas] Não aplicável
[calendarização] 20 a 21 de setembro 2026
[local] Museu de Santa Maria de Lamas

NATAL NO MUSEU » HORA DO CONTO, TEATRO DE SOMBRAS E OFICINAS DE EXPRESSÃO PLÁSTICA

Para celebrar a quadra natalícia, o Serviço Educativo do Museu disponibiliza uma série de atividades lúdicas e pedagógicas inspiradas nas suas coleções. A descoberta de espaços, objetos e histórias são o ponto de partida para este conjunto de iniciativas que apelam à criatividade e fomentam o espírito de equipa.

[ODS] 4. Educação de qualidade
[PASEO] Sensibilidade estética e artística; Informação e comunicação
[objetivo principal] Proporcionar ao participante uma sensibilização para a própria arte, sua diversidade tipológica, cronológica e temática, património cultural e respetiva conservação.
[grupo alvo] Da educação pré-escolar ao 3.º ciclo (possibilidade de adaptação a outros grupos)
[condições de participação] Marcação prévia obrigatória (22 744 74 68 ou geral@museudelamas.pt).
[custo de participação] 4€
[entidade promotora] Museu de Santa Maria de Lamas
[serviço responsável] **Serviço Educativo Museu de Santa Maria de Lamas**
[número de sessões] Sem limite
[número limite de turmas] Sem limite
[calendarização] Interrupções letivas do natal – 10h-12:30h/14:30h-16:30h
[local] Museu de Santa Maria de Lamas

O MISTÉRIO DO DESAPARECIMENTO DAS ROUPAS DO SOBREIRO » VISITA TEMÁTICA + HISTÓRIA + OFICINA DE EXPRESSÃO PLÁSTICA

Certo dia de Verão, num Montado alentejano, um grupo de homens de machado na mão, tiram a “roupa” de um Sobreiro ainda novato e marcam nas suas costas um número com tinta branca. Cansado de esperar pelos homens que tardavam no regresso, pôs-se a caminho para os procurar. No seu percurso, encontra animais e outros sobreiros que lhe explicam para onde foi a sua “roupa”, ou seja, a Cortiça. Depois de pensar com as suas bolotas, chega à conclusão que há um Museu onde existe uma sala cheia de objetos feitos com Cortiça que decide ir visitar...

[ODS] 4. Educação de qualidade
[PASEO] Sensibilidade estética e artística; Informação e comunicação
[objetivo principal] Proporcionar ao participante uma sensibilização para a própria arte, sua diversidade tipológica, cronológica e temática, património cultural e respetiva conservação.
[grupo alvo] Da educação pré-escolar ao 2.º Ciclo (possibilidade de adaptação a outros grupos)
[condições de participação] Marcação prévia obrigatória (22 744 74 68 ou geral@museudelamas.pt).
[custo de participação] 4 €
[entidade promotora] Museu de Santa Maria de Lamas
[serviço responsável] **Serviço Educativo Museu de Santa Maria de Lamas**
[número de sessões] Sem limite
[número limite de turmas] Sem limite
[calendarização] Diariamente – 10h-12h/14:30h-16:30h
[local] Museu de Santa Maria de Lamas

O MUSEU VAI TER CONTIGO

O Museu vai ter contigo tem como objetivo levar atividades do Serviço Educativo junto de diferentes públicos integrados em instituições (que não apresentam meios para se deslocar ao Museu), e assim proporcionar momentos lúdico-pedagógicos enriquecedores.

[ODS] 4. Educação de qualidade
[PASEO] Sensibilidade estética e artística; Informação e comunicação

[objetivo principal] Levar o Museu fora de portas. Proporcionar ao participante uma sensibilização para a própria arte, sua diversidade tipológica, cronológica e temática, património cultural e respetiva conservação.

[grupo alvo] Da educação pré-escolar ao Universitário, Adultos e Seniores (possibilidade de adaptação a outros grupos)

[condições de participação] Marcação prévia obrigatória (22 744 74 68 ou geral@museudelamas.pt).

[custo de participação] Ao valor da Oficina (3€ por participante – mínimo 10, máximo 25) acresce uma taxa de deslocação (valor sob consulta).

[entidade promotora] Museu de Santa Maria de Lamas

[serviço responsável] **Serviço Educativo Museu de Santa Maria de Lamas**

[número de sessões] Sem limite

[número limite de turmas] Sem limite

[calendarização] Marcação prévia obrigatória (22 744 74 68 ou geral@museudelamas.pt).

[local] Museu de Santa Maria de Lamas

O PAPEL DE HENRIQUE AMORIM (1902-1977) NA PRESERVAÇÃO DA ARTE E DO PATRIMÓNIO. UM OLHAR SOBRE O COLECIONISMO » VISITA TEMÁTICA

Partindo da explicação do conceito de “Colecionismo” e demonstrando a sua respetiva importância para o estudo e conhecimento de parte do historial dos bens materiais, científicos e artísticos deste acervo museológico, pretende-se que o visitante compreenda a importância que a ação colecionista de Henrique Amorim teve para a salvaguarda, tendo em conta o contexto social e político da sua época vivência, preservação, “cristalização” e salvação dos bens artísticos, históricos, identitários e científicos que o Museu encerra e expõe. E que, de outra forma, possivelmente se teriam perdido irremediavelmente no tempo e, quem sabe, destruídos.

[ODS] 4. Educação de qualidade

[PASEO] Sensibilidade estética e artística; Informação e comunicação

[objetivo principal] Proporcionar ao participante uma sensibilização para a própria arte, sua diversidade tipológica, cronológica e temática, património cultural e respetiva conservação.

[grupo alvo] Da educação pré-escolar ao Universitário, Adultos e Seniores (possibilidade de adaptação a outros grupos)

[condições de participação] Marcação prévia obrigatória (22 744 74 68 ou geral@museudelamas.pt).

[custo de participação] 4 €

[entidade promotora] Museu de Santa Maria de Lamas

[serviço responsável] **Serviço Educativo Museu de Santa Maria de Lamas**

[número de sessões] Sem limite

[número limite de turmas] Sem limite

[calendarização] Diariamente – 10h-12h/14:30h-16:30h

[local] Museu de Santa Maria de Lamas

PARA A NOSSA AMIZADE NUNCA ESQUECER, NO MUSEU, UM LENÇO DOS NAMORADOS VAMOS FAZER! » VISITA E OFICINA DE EXPRESSÃO PLÁSTICA

“Para a nossa amizade nunca esquecer, no Museu, um Lenço dos Namorados vamos fazer!” é o tema para uma visita e oficina de expressão plástica especialmente dedicada ao “Dia dos Afetos”, promovida pelo Museu de Lamas. O convite, extensível a famílias e amigos, consiste em descobrir a origem/simbologia dos tradicionais Lenços dos Namorados tendo como base motivos visíveis na coleção permanente do Museu! Para mais tarde recordar este dia, os participantes serão desafiados a criar um Lenço dos Namorados diferenciador, personalizado e bem especial, com recurso a diferentes materiais/técnicas. Como são os casos da cortiça, do aglomerado de cortiça e da colagem. Esperamos por si!

[ODS] 4. Educação de qualidade

[PASEO] Sensibilidade estética e artística; Informação e comunicação

[objetivo principal] Proporcionar ao participante uma sensibilização para a própria arte, sua diversidade tipológica, cronológica e temática, património cultural e respetiva conservação.

[grupo alvo] Grupos da educação pré-escolar ao universitário, seniores e famílias.

[condições de participação] Marcação prévia obrigatória (22 744 74 68 ou geral@museudelamas.pt).

[custo de participação] 4€

[entidade promotora] Museu de Santa Maria de Lamas

[serviço responsável] **Serviço Educativo Museu de Santa Maria de Lamas**

[número de sessões] Sem limite

[número limite de turmas] Sem Limite

[calendarização] Fevereiro – 10h-12:30h/14:30h-16:30h

[local] Museu de Santa Maria de Lamas

PEQUENOS ARTISTAS » ÁREA TEMÁTICA DO MUSEU NA VIAGEM MEDIEVAL EM TERRA DE SANTA MARIA

Promoção de oficinas de expressão plástica, especialmente dirigidas a crianças e famílias, nas quais os participantes vão transformar-se em verdadeiros artistas e criar acessórios medievais - espadas, escudos, coroas e grinaldas em cortiça. Encarna o teu personagem preferido e leva contigo uma recordação desta viagem inesquecível... Convidamos também o público a conhecer a arte e a cultura do reinado recriado, através da exposição táctil: “Arte Medieval”.

[ODS] 4. Educação de qualidade

[PASEO] Sensibilidade estética e artística; Informação e comunicação

[objetivo principal] Promover o espaço museológico do Museu e as suas coleções; de modo a sensibilizar o público para a arte e dar a conhecer o “novo” Museu de Lamas à comunidade.

[grupo alvo] Geral

[condições de participação] Marcação prévia obrigatória (22 744 74 68 ou geral@museudelamas.pt).

[custo de participação] 3€

[entidade promotora] Museu de Santa Maria de Lamas

[serviço responsável] **Serviço Educativo Museu de Santa Maria de Lamas**

[número de sessões] Sem limite

[número limite de turmas] Sem Limite

[calendarização] Agosto

[local] Subida para o Castelo, Junto ao Sentir do Guerreiro

PÁSCOA NO MUSEU » VEM DIVERTIR-TE APRENDENDO CONNOSCO!

Durante as férias da Páscoa, o Museu disponibiliza atividades lúdicas e pedagógicas direcionadas para os mais novos, partindo das mais variadas componentes e coleções do seu acervo. A descoberta de espaços, objetos e histórias são o ponto de partida para um conjunto de iniciativas que apelam à criatividade e espírito de equipa. Visitas, Peddy-paper, Hora do Conto e Oficinas de Expressão Plástica, são algumas das sugestões para a edição 2025 do programa “Páscoa no Museu”.

[ODS] 4. Educação de qualidade

[PASEO] Sensibilidade estética e artística; Informação e comunicação

[objetivo principal] Proporcionar ao participante uma sensibilização para a própria arte, sua diversidade tipológica, cronológica e temática, património cultural e respetiva conservação.

[grupo alvo] Da educação pré-escolar ao 3.º ciclo (possibilidade de adaptação a outros grupos).

[condições de participação] Marcação prévia obrigatória (22 744 74 68 ou geral@museudelamas.pt).

[custo de participação] 4€

[entidade promotora] Museu de Santa Maria de Lamas

[serviço responsável] **Serviço Educativo Museu de Santa Maria de Lamas**

[número de sessões] Sem limite

[número limite de turmas] Sem Limite

[calendarização] Interrupções letivas da páscoa – 10h-12:30h/14:30h-16:30h

[local] Museu de Santa Maria de Lamas

SÃO SEBASTIÃO: O VOTO » A IDENTIDADE » A ARTE | VISITA ORIENTADA AO NÚCLEO TEMÁTICO

Território de crenças, votos e devoções, a Terra de Santa Maria subsistiu no tempo e no espaço, demarcando-se no plano nacional pela sua Identidade. Foi na união de um “voto coletivo” que os santamarianos eliminaram as adversidades e moldaram os princípios da sua prosperidade. O núcleo temático, “São Sebastião: O Voto – A Identidade – A Arte” explora a História, a Iconografia e a Personalidade do Voto, o “Pão doce” a “Fogaça”, a Identidade social e patrimonial da Terra de Santa Maria.

[ODS] 4. Educação de qualidade

[PASEO] Sensibilidade estética e artística; Informação e comunicação

[objetivo principal] Proporcionar ao participante uma sensibilização para a própria arte, sua diversidade tipológica, cronológica e temática, património cultural e respetiva conservação.

[grupo alvo] Geral

[condições de participação] Marcação prévia obrigatória (22 744 74 68 ou geral@museudelamas.pt).

[custo de participação] Adulto 4 €, Seniores e estudantes 3 €

[serviço responsável] **Serviço Educativo Museu de Santa Maria de Lamas**

[número de sessões] Sem limite

[número limite de turmas] Sem Limite

[calendarização] Diariamente – 09h30-12:30h/14:00h-17:00h

[local] Museu de Santa Maria de Lamas

TALHA DOURADA » MATERIAIS, TEORIA E DEMONSTRAÇÃO DE PRODUÇÃO E RECUPERAÇÃO – VISITA TEMÁTICA + OFICINA COMPLEMENTAR

Popularmente apelidado de “Museu da Cortiça”, o Museu Santa Maria de Lamas constitui um caso particular na história da museografia portuguesa do século XX. Um acervo singular, recuperado e reorganizado a partir de 2004, que exhibe perante o seu público coleções de Arte Sacra, Estatuária Portuguesa, Etnografia, Ciências Naturais, Escultura em Cortiça/aglomerado de Cortiça e Arqueologia industrial, que evidencia as potencialidades desta matéria-prima e reflete a identidade da comunidade local.

[ODS] 4. Educação de qualidade

[PASEO] Sensibilidade estética e artística; Informação e comunicação

[objetivo principal] Proporcionar ao participante uma sensibilização para a própria arte, sua diversidade tipológica, cronológica e temática, património cultural e respetiva conservação.

[grupo alvo] Da educação pré-escolar ao Universitário, Adultos e Seniores (possibilidade de adaptação a outros grupos)

[condições de participação] Marcação prévia obrigatória (22 744 74 68 ou geral@museudelamas.pt).

[custo de participação] adulto 4 €

[entidade promotora] Museu de Santa Maria de Lamas

[serviço responsável] **Serviço Educativo Museu de Santa Maria de Lamas**

[número de sessões] Sem limite

[número limite de turmas] Sem limite

[calendarização] Diariamente – 10h-12h/14:30h-16:30h

[local] Museu de Santa Maria de Lamas

VISITA ORIENTADA GERAL À EXPOSIÇÃO PERMANENTE

Popularmente apelidado de “Museu da Cortiça”, o Museu Santa Maria de Lamas constitui um caso particular na história da museografia portuguesa do século XX. Um acervo singular, recuperado e reorganizado a partir de 2004, que exhibe perante o seu público coleções de Arte Sacra, Estatuária Portuguesa, Etnografia, Ciências Naturais, Escultura em Cortiça/aglomerado de Cortiça e Arqueologia industrial, que evidencia as potencialidades desta matéria-prima e reflete a identidade da comunidade local.

[ODS] 4. Educação de qualidade

[PASEO] Sensibilidade estética e artística; Informação e comunicação

[objetivo principal] Proporcionar ao participante uma sensibilização para a própria arte, sua diversidade tipológica, cronológica e temática, património cultural e respetiva conservação.

[grupo alvo] Geral

[condições de participação] Marcação prévia obrigatória (22 744 74 68 ou geral@museudelamas.pt).

[custo de participação] Adulto 4 € Seniores e estudantes 3 €

[entidade promotora] Museu de Santa Maria de Lamas

[serviço responsável] **Serviço Educativo Museu de Santa Maria de Lamas**

[número de sessões] Sem limite

[número limite de turmas] Sem limite

[calendarização] Diariamente – 09:30h-12:30h/14h-17:30h

[local] Museu de Santa Maria de Lamas

VISITA SENSORIAL » VISITA TEMÁTICA + OFICINA DE EXPRESSÃO PLÁSTICA

A visita à exposição permanente do Museu será uma experiência memorável, preparamos uma visita sensorial para o público que será levado a conhecer sons, texturas, cores e “cheiros” que caracterizam o espólio do Museu. Cada participante, envolvido pela variedade tipológica e temporal deste acervo, viajará, usando os seus sentidos (visão, tato, olfato, audição e, por vezes, o próprio paladar), entre a Pré-História, a Época Medieval, a Época Moderna e a Contemporaneidade.

[ODS] 4. Educação de qualidade

[PASEO] Sensibilidade estética e artística; Informação e comunicação

[objetivo principal] Proporcionar ao participante uma sensibilização para a própria arte, sua diversidade tipológica, cronológica e temática, património cultural e respetiva conservação.

[grupo alvo] Geral e Crianças, Adultos e Seniores com necessidades especiais (possibilidade de adaptação a outros grupos)

[condições de participação] Marcação prévia obrigatória (22 744 74 68 ou geral@museudelamas.pt).

[custo de participação] 4 €

[entidade promotora] Museu de Santa Maria de Lamas

[serviço responsável] **Serviço Educativo Museu de Santa Maria de Lamas**

[número de sessões] Sem limite

[número limite de turmas] Sem limite

[calendarização] Diariamente – 09h:30-12h:30/14h-17:30h

[local] Museu de Santa Maria de Lamas

OFICINA DESCOBRIR » O ENGENHO DA LOURENÇA

Num imaginário de sonho e realidade, através da história de uma menina que gostava de fazer papel, o velho engenho da Lourença é um espaço de sedução para uma proposta mágica: transformar trapos de algodão em finas folhas de papel branco, feito à mão pelas crianças.

[ODS] 4. Educação de qualidade ; 11. Cidades e comunidades sustentáveis

[PASEO] Saber científico, técnico e tecnológico

[objetivo principal] Dar a conhecer o processo artesanal de produção de papel; produção manual de papel com tecidos

[grupo alvo] Educação pré-escolar

[condições de participação] Marcação prévia obrigatória, um mês de antecedência

[custo de participação] Gratuita

[entidade promotora] Câmara Municipal

[serviço responsável] **Museu do Papel Terras de Santa Maria**

[número de sessões] 1 sessão por turma

[número limite de turmas] 2 turmas por período (manhã/tarde)

[calendarização] Mediante marcação

[local] Museu do Papel Terras de Santa Maria

VISITAS GUIADAS À EXPOSIÇÃO DE LONGA DURAÇÃO “DAS ORIGENS DO POVOAMENTO...”

O MCL é um espaço dedicado à História do concelho e da região, tem o propósito de salvaguarda, valorização e divulgação de testemunhos e memórias da herança histórica e cultural a transmitir às gerações futuras. O Museu Convento dos Loios apresenta na exposição permanente os núcleos de Arqueologia, História e Etnografia, explicando a origem do Homem, a evolução e o desenvolvimento do vasto território administrativo que outrora se designava por Terra de Santa Maria.

[ODS] 4. Educação de qualidade

[PASEO] Informação e comunicação

[objetivo principal] Sensibilizar para a importância do conhecimento e preservação do património histórico e cultural da região.

[grupo-alvo] Educação pré-escolar ao Ensino Secundário

[condições de participação] Marcação prévia obrigatória: grupos com mínimo de 10 participantes e máximo de 25

[custo de participação] Entrada gratuita

[entidade promotora] Câmara Municipal

[serviço responsável] **Serviço de Mediação Cultural do Museu Convento dos Lóios**

[número de sessões] Não aplicável

[número limite de turmas] 2 turmas no período da manhã e 2 no período da tarde

[calendarização] Terça a sexta, ao longo do ano letivo
[local] Museu Convento dos Lóios

VISITA GUIADA AO CASTRO DE ROMARIZ

O Castro de Romariz é um povoado fortificado cuja ocupação humana remontará à última fase do Bronze Final (c.900-700 a.C.) indo até ao século I d.C.. É considerada uma das estações arqueológicas mais expressivas da região de Entre Douro e Vouga (EDV).

[ODS] 4. Educação de qualidade

[PASEO] Informação e comunicação; Relacionamento interpessoal

[objetivo principal] Identificar as diversas fases de ocupação deste povoado e a sua importância no contexto do nosso território e da região.

[grupo-alvo] 1º CEB ao Ensino Secundário

[condições de participação] Marcação prévia obrigatória: grupos com mínimo de 10 participantes e máximo de 25

[custo de participação] Entrada gratuita

[entidade promotora] Câmara Municipal

[serviço responsável] **Serviço de Mediação Cultural do Museu Convento dos Lóios**

[número de sessões] Não aplicável

[número limite de turmas] 2 turmas no período da manhã e 2 no período da tarde

[calendarização] Segunda a sexta, ao longo do ano letivo

[local] Castro de Romariz

AZULEJOS: FRAGMENTOS DE MEMÓRIAS

Um olhar mais atento às grossas paredes do Convento dos Lóios, revela-nos uma das expressões artísticas mais interessantes da Arte em Portugal: o azulejo.

Vem ao Museu criar ou recriar um motivo decorativo para o teu azulejo... podes também contar uma história em quadradinhos e formar um painel de azulejos.

[ODS] 4. Educação de qualidade

[PASEO] Sensibilidade estética e artística; Informação e comunicação

[objetivo principal] Explorar e promover a criatividade através do desenho e da pintura no azulejo

[grupo alvo] 1º ao 3º CEB

[condições de participação] Marcação prévia obrigatória: grupos com mínimo de 10 participantes e máximo de 25

[custo de participação] Gratuita

[entidade promotora] Câmara Municipal

[serviço responsável] **Serviço de Mediação Cultural do Museu Convento dos Lóios**

[número de sessões] Não aplicável

[número limite de turmas] 1 turma no período da manhã e 1 no período da tarde

[calendarização]] Terça a sexta, ao longo do ano letivo 2026/2027

[local] Museu Convento dos Lóios

TRAÇO DO MESTRE

Nesta atividade, desafiámos-te a atravessar a moldura e a entrar no universo vibrante do Mestre António Joaquim. Não vamos apenas observar; vamos ser “detetives do olhar” e descobrir como é que uma simples mancha de cor se transforma numa paisagem cheia de luz e emoção. Terás de treinar o teu olhar, dominar o traço e descobrir o segredo das cores para que a obra ganhe vida pelas tuas mãos.

[ODS] 4. Educação de qualidade

[PASEO] Sensibilidade estética e artística; Informação e comunicação

[objetivo principal] Aproximar os participantes da obra do Mestre António Joaquim através de uma experiência prática e direta, de acordo com a faixa etária.

[grupo-alvo] Educação pré-escolar ao Ensino Secundário / seniores

[condições de participação] Marcação prévia obrigatória: grupos com mínimo de 10 participantes e máximo de 25

[custo de participação] Gratuita

[entidade promotora] Câmara Municipal

[serviço responsável] Serviço de Mediação Cultural do Museu Convento dos Lóios

[número de sessões] Não aplicável

[número limite de turmas] 1 turmas no período da manhã e 1 no período da tarde [calendarização] Terça a sexta, ao longo do ano letivo

[local] Museu Convento dos Lóios

EXPLORADORES DE TESOUROS

Haverá lugar mais misterioso para uma aventura do que um antigo convento cheio de segredos? Desafiamos os mais pequenos a transformarem-se em intrépidos exploradores e a percorrer os corredores do Museu Convento dos Lóios de uma forma diferente. Munidos de uma curiosidade sem limites, os nossos exploradores vão usar os cinco sentidos para desvendar os tesouros da Terra de Santa Maria.

Prepara a tua lupa imaginária e vem descobrir o que os tesouros têm para nos dizer!

[ODS] 4. Educação de qualidade

[PASEO] Sensibilidade estética e artística; Informação e comunicação

[objetivo principal] Incentivar as crianças a explorar o acervo (arqueologia, história e etnografia) não apenas pela visão, mas através do tato (texturas de materiais como cortiça, barro ou metal) e da audição.

[grupo-alvo] Educação pré-escolar

[condições de participação] Marcação prévia obrigatória: grupos com mínimo de 10 participantes e máximo de 25

[custo de participação] Gratuita

[entidade promotora] Câmara Municipal

[serviço responsável] **Serviço de Mediação Cultural do Museu Convento dos Lóios**

[número de sessões] Não aplicável

[número limite de turmas] 1 turmas no período da manhã e 1 no período da tarde [calendarização] Terça a sexta, ao longo do ano letivo

[local] Museu Convento dos Lóios

ARQUITETOS DO PASSADO

Vamos recuar no tempo, cerca de 2.000 anos... No topo de um monte, rodeados por muralhas de pedra e pelo som do vento, estamos num Castro.

O povo castrejo não construía casas quadrangulares como as nossas; eles viviam em harmonia com as formas da natureza. As suas casas eram circulares, como o sol ou o tronco das árvores. Eram feitas com o que a terra lhes dava: a pedra fria para as paredes e a palha dourada para os telhados cónicos.

Vem aprender como este povo vivia no seu dia-a-dia e construir a tua casa castreja.

[ODS] 4. Educação de qualidade

[PASEO] Sensibilidade estética e artística; Informação e comunicação

[objetivo principal] Identificar as características das aldeias fortificadas da Idade do Ferro, com foco no património local (Castro de Romariz e Castro de Fiães);

Analisar a transição das formas arquitetónicas e a adaptação do Homem ao território e aos recursos naturais disponíveis.

[grupo-alvo] Alunos do 4º, 5º, e 7º anos do Ensino Básico

[condições de participação] Marcação prévia obrigatória: grupos com mínimo de 10 participantes e máximo de 25

[custo de participação] Gratuita

[entidade promotora] Câmara Municipal

[serviço responsável] **Serviço de Mediação Cultural do Museu Convento dos Lóios**

[número de sessões] Não aplicável

[número limite de turmas] 1 turmas no período da manhã e 1 no período da tarde [calendarização] Terça a sexta, ao longo do ano letivo

UMA AVENTURA NA CORTIÇA

De onde vem a cortiça? Como se transforma em rolha? Será que a cortiça só serve para fazer rolhas?

Vamos responder a todas estas questões na tua visita ao núcleo temático com a ajuda do David.

[ODS] 4. Educação de qualidade

[PASEO] Informação e comunicação

[objetivo principal] Proporcionar o conhecimento de uma atividade industrial nacional.

[grupo-alvo] Educação pré-escolar ao 3º CEB

[condições de participação] Marcação prévia obrigatória: grupos com mínimo de 10 participantes e máximo de 25

[custo de participação] 2 rolhas de cortiça por participante

[entidade promotora] Câmara Municipal

[serviço responsável] **Serviço de Mediação Cultural do Museu Convento dos Lóios**

[número de sessões] Não aplicável
[número limite de turmas] 1 turmas no período da manhã e 1 no período da tarde
[calendarização] Terça a sexta, ao longo do ano letivo
[local] Museu Convento dos Lóios

CUMPRINDO A TRADIÇÃO

Abordando a tradicional Festa das Fogaceiras, através das memórias, dos símbolos dos objetos mais emblemáticos da mais importante festa concelhia poderemos, numa oficina à escolha, construir alguns desses objetos com outros tipos de materiais:

A festa (recorte e colagem)

A fogaça (trabalho do barro e pintura)

A fogaceira (materiais recicláveis, recorte e colagem)

São Sebastião (trabalho no azulejo)

[ODS] 4. Educação de qualidade

[PASEO] Sensibilidade estética e artística; Informação e comunicação

[objetivo principal] Transmitir às novas gerações a origem da promessa ao mártir São Sebastião e a importância da sua continuidade secular.

[grupo-alvo] Crianças da educação pré escolar ao 3º CEB

[condições de participação] Marcação prévia obrigatória: grupos com mínimo de 10 participantes e máximo de 25

[custo de participação] Gratuita

[entidade promotora] Câmara Municipal

[serviço responsável] **Serviço de Mediação Cultural do Museu Convento dos Lóios**

[número de sessões] Não aplicável

[número limite de turmas] 1 turmas no período da manhã e 1 no período da tarde [calendarização] Janeiro, terça a sexta

[local] Museu Convento dos Loios

MEDALHAS DE CORAGEM

O ano é 1809. O chão treme com a marcha das tropas de Napoleão e o povo prepara-se para o confronto. Entre baionetas, segredos escondidos e planos de resistência, o nosso património sobreviveu... mas faltam os heróis!

Neste Dia Internacional dos Monumentos e Sítios, transformamos-te num verdadeiro investigador do passado. Aceitas o desafio?

[ODS] 4. Educação de qualidade

[PASEO] Sensibilização estética e artística; Informação e comunicação

[objetivo principal] Observação detalhada do núcleo expositivo dedicado às Invasões Francesas;

Partilha de episódios da resistência local e da guerrilha popular, criando o contexto para o que define um "herói" digno de uma medalha.

[grupo-alvo] Alunos do 1º e 2º CEB

[condições de participação] Marcação prévia obrigatória: grupos com mínimo de 10 participantes e máximo de 25

[custo de participação] Gratuita

[entidade promotora] Câmara Municipal

[serviço responsável] **Serviço de Mediação Cultural do Museu Convento dos Loios**

[número de sessões] Não aplicável

[número limite de turmas] 1 turma no período da manhã e 1 no período da tarde [calendarização] abril (terça a sexta)

[local] Museu Convento dos Loios

O PELOURINHO DA VILA

Muito mais do que uma coluna antiga, o Pelourinho é o "livro de leis" mais antigo da nossa terra e o símbolo máximo da liberdade da nossa Vila!

Recuando até ao tempo de D. Manuel I, vamos desvendar os códigos escondidos na pedra. Quem eram os juízes? Como se faziam ouvir os pregões? E o que significam aquelas esferas e escudos esculpidos no topo?

Vem descobrir o monumento que guarda a honra e a autonomia da nossa Vila!

[ODS] 4. Educação de qualidade

[PASEO] Sensibilização estética e artística; Informação e comunicação
[objetivo principal] Identificar o pelourinho como monumento identitário de Santa Maria da Feira.
[grupo-alvo] Alunos do 3º DO 1º CEB
[condições de participação] Marcação prévia obrigatória: grupos com mínimo de 10 participantes e máximo de 25
[custo de participação] Gratuita
[entidade promotora] Câmara Municipal
[serviço responsável] **Serviço de Mediação Cultural do Museu Convento dos Loios**
[número de sessões] Não aplicável
[número limite de turmas] 1 turma no período da manhã e 1 no período da tarde [calendarização] maio (terça a sexta)
[local] Museu Convento dos Loios

JOGOS DE TABULEIRO ROMANOS

Como se divertiam os habitantes de Lancóbriga há dois mil anos?

Vamos recuar no tempo até à época romana para descobrir que o lazer era uma parte essencial do quotidiano. Longe dos ecrãs e da tecnologia, os romanos de todas as classes sociais — de soldados a senadores — entregavam-se a desafios de estratégia e sorte que testavam a sua inteligência e paciência. Nesta viagem pelo tempo, os dados estão lançados e o próximo movimento é teu: aceitas o desafio de vencer como um verdadeiro estratega romano?

ODS] 4. Educação de qualidade

[PASEO] Sensibilização estética e artística; Informação e comunicação
[objetivo principal] Relacionar os jogos com os achados arqueológicos reais, expostos no Núcleo de Arqueologia.
[grupo-alvo] Do 1º ao 3º CEB
[condições de participação] Marcação prévia obrigatória: grupos com mínimo de 10 participantes e máximo de 25
[custo de participação] Gratuita
[entidade promotora] Câmara Municipal
[serviço responsável] **Serviço de Mediação Cultural do Museu Convento dos Loios**
[número de sessões] Não aplicável
[número limite de turmas] 1 turma no período da manhã e 1 no período da tarde [calendarização] junho (terça a sexta)
[local] Museu Convento dos Loios

SCRIPTORIUM

Scriptorium era um lugar de escrita, desenho e pintura, onde os monges copistas produziam os livros manuscritos: escreviam e copiavam não só orações, os ensinamentos de Deus, mas também tantos outros saberes da vida quotidiana espiritual e mundana do Homem Universal.

[ODS] 4. Educação de qualidade

[PASEO] Informação e comunicação; Relacionamento interpessoal
[objetivo principal] Partilhar conhecimentos sobre a arte da escrita na Idade Média; Desenvolver ações de experimentação de pintura e escrita com produtos e materiais usados nos manuscritos, uma vez que este edifício foi um convento.
[grupo-alvo] 1º ao 3º CEB (escolas, ATL e centros de estudo)
[condições de participação] Marcação prévia obrigatória: grupos com mínimo de 10 participantes e máximo de 25
[custo de participação] Gratuita
[entidade promotora] Câmara Municipal
[serviço responsável] **Serviço de Mediação Cultural do Museu Convento dos Lóios**
[número de sessões] Não aplicável
[número limite de turmas] 1 turma no período da manhã e 1 no período da tarde
[calendarização] Junho e julho (terça a sexta)
[local] Museu Convento dos Lóios

DESCOBRIR ARTES E OFÍCIOS

O aumento da industrialização conduziu a alterações técnicas nas artes e ofícios tradicionais e até ao desaparecimento de muitas dessas práticas ancestrais. Com este projeto, pretende-se demonstrar algumas dessas atividades já em desuso e a influência que elas tiveram no contexto económico e social do seu tempo.

[ODS] 4. Educação de qualidade

[PASEO] Sensibilização estética e artística; Informação e comunicação

[objetivo principal] Estabelecer uma cooperação entre o Museu e as Escolas Básicas do Concelho através da partilha de conhecimentos e histórias sobre os vários ofícios (Sapateiro, Oleiro e Tecedeira-3º ano / Corticeiro, Fogaceiro e Tanoeiro-4º ano) que se encontram em exposição, assim como pelos testemunhos presenciais de artesãos e artificies do nosso território.

[grupo-alvo] 3º e 4º anos do 1º CEB

[condições de participação] Marcação prévia obrigatória: grupos com mínimo de 10 participantes e máximo de 25

[custo de participação] Gratuita

[entidade promotora] Câmara Municipal

[serviço responsável] **Serviço de Mediação Cultural do Museu Convento dos Lóios**

[número de sessões] Não aplicável

[número limite de turmas] 1 turma no período da manhã e 1 no período da tarde

[calendarização] Terça a sexta, ao longo do ano letivo

[local] Museu Convento dos Lóios

CLUBE DOS ARQUEÓLOGOS

A tua escola tem um Clube de Arqueólogos? Então inscreve-te já e vem descobrir o património arqueológico da tua terra. Através de oficinas práticas de Arqueologia e visitas temáticas, vais conhecer como foram desenvolvidos os trabalhos arqueológicos em alguns dos sítios mais conhecidos do teu concelho.

[ODS] 4. Educação de qualidade

[PASEO] Informação e comunicação; Relacionamento interpessoal

[objetivo principal] Estabelecer uma cooperação entre o Museu e as Escolas Básicas do Concelho no desenvolvimento de ações práticas de estudo e métodos aplicados à Arqueologia e ao trabalho do arqueólogo, proporcionando também visitas guiadas ao património arqueológico do concelho:

despertar o gosto pelo património arqueológico e a Arqueologia;

sensibilizar para a preservação do Património arqueológico do concelho;

desenvolver a capacidade de observação, concentração e análise;

promover a habilidade e o gosto pelo trabalho em equipa. [grupo alvo] 5º, 6º e 7º anos do 2º, 3º CEB

[condições de participação] Marcação prévia obrigatória: grupos com mínimo de 10 participantes e máximo de 25

[custo de participação] Gratuita

[entidade promotora] Câmara Municipal

[serviço responsável] **Serviço de Mediação Cultural do Museu Convento dos Lóios**

[número de sessões] Não aplicável

[número limite de turmas] 1 turma no período da manhã e 1 no período da tarde [calendarização] Terça a sexta, ao longo do ano letivo

[local] EB/Museu Convento dos Lóios

DO PAPEL À ESCRITA

Sabes como se faz papel à mão? Sabes o que é um manuscrito?

Vem aprender estes antigos ofícios: o papelheiro de uma fábrica de papel e o copista, monge do convento ou do mosteiro que, com uma leve pena de ganso, escrevia e copiava à mão, documentos em papel.

[ODS] 4. Educação de qualidade

[PASEO] Informação e comunicação; Relacionamento interpessoal

[objetivo principal] Promover o saber-fazer da produção manual do papel e dar a conhecer a arte da escrita na idade média

[grupo-alvo] 1º ao 3º CEB

[condições de participação] Marcação prévia obrigatória: grupos com mínimo de 10 participantes e máximo de 25

[custo de participação] Gratuita

[entidade promotora] Câmara Municipal

[serviço responsável] **Serviço de Mediação Cultural do Museu Convento dos Lóios e do Museu do Papel**

[número de sessões] Não aplicável

[número limite de turmas] 2 turmas no período da manhã e 2 no período da tarde

[calendarização] Terça a sexta, ao longo do ano letivo

[local] EB/Museu Convento dos Lóios ou Museu do Papel

É PÁSCOA NO MCL

Vamos saborear as férias da Páscoa, aprendendo a brincar e a celebrar a Primavera, com um olhar através do nosso património cultural.

Nesta oficina desenvolves a tua criatividade através do saber-fazer, descobrindo e aprendendo diferentes técnicas pedagógicas.

ODS] 4. Educação de qualidade

[PASEO] Sensibilização estética e artística; Informação e comunicação

[objetivo principal] Dar a conhecer ao nosso público, o património material e imaterial do Concelho, promovendo ações de sensibilização através de oficinas e visitas, produzidas de uma forma lúdica e dinâmica.

[grupo-alvo] ATL e centros de estudo

[condições de participação] Marcação prévia obrigatória: grupos com mínimo de 10 participantes e máximo de 25

[custo de participação] Gratuita

[entidade promotora] Câmara Municipal

[serviço responsável] **Serviço de Mediação Cultural do Museu Convento dos Lóios**

[número de sessões] Não aplicável

[número limite de turmas] 1 turma no período da manhã e 1 no período da tarde

[calendarização] Férias escolares da Páscoa, ano letivo 2024/2025 (terça a sexta)

[local] Museu Convento dos Lóios

É NATAL NO MCL

O Natal está a chegar! Sendo uma época em que governa o espírito do Amor e da Compaixão, é também uma época em que toda a família se reúne e está presente.

Para ajudar a criar esse Espírito de Natal, de amor e alegria, propomos que venhas ao Museu e crie decorações natalícias para enfeites a tua casa.

ODS] 4. Educação de qualidade

[PASEO] Sensibilização estética e artística; Informação e comunicação

[objetivo principal] Desenvolvimento da capacidade de expressão e criatividade com temática natalícia.

[grupo-alvo] Educação pré-escolar ao 3º CEB

[condições de participação] Marcação prévia obrigatória: grupos com mínimo de 10 participantes e máximo de 25

[custo de participação] Gratuita

[entidade promotora] Câmara Municipal

[serviço responsável] **Serviço de Mediação Cultural do Museu Convento dos Lóios**

[número de sessões] Não aplicável

[número limite de turmas] 1 turma no período da manhã e 1 no período da tarde

[calendarização] 23 de novembro a 30 de dezembro (terça a sexta)

[local] Museu Convento dos Lóios

É VERÃO NO MCL

As férias de Verão estão aí... E agora o que fazer? Vem ao Museu explorar as diferentes atividades pedagógicas que temos para ti.

ODS] 4. Educação de qualidade

[PASEO] Sensibilização estética e artística; Informação e comunicação

[objetivo principal] Desenvolver a criatividade e o espírito de equipa

[grupo-alvo] ATL e centros de estudo

[condições de participação] Marcação prévia obrigatória: grupos com mínimo de 10 participantes e máximo de 25

[custo de participação] Gratuita

[entidade promotora] Câmara Municipal

[serviço responsável] **Serviço de Mediação Cultural do Museu Convento dos Lóios**

[número de sessões] Não aplicável

[número limite de turmas] 1 turma no período da manhã e 1 no período da tarde

[calendarização] junho e julho (terça a sexta)

2.3.C] SENSIBILIZAR E EDUCAR A COMUNIDADE EDUCATIVA PARA A QUALIFICAÇÃO, INCLUSÃO E PARA A DIFERENÇA



AÇÕES DE CAPACITAÇÃO SOBRE O AUTISMO

As ações de capacitação visam auxiliar professores e assistentes operacionais no trabalho com crianças com diagnóstico de perturbação do espectro do autismo. Com a dinamização destas ações espera-se aumentar a compreensão da comunidade escolar sobre as características associadas ao diagnóstico do espectro do autismo e posteriormente desenvolver estratégias

[ODS] 4. Educação de qualidade

[PASEO] Desenvolvimento e autonomia; Consciência e domínio do corpo; Bem estar, saúde e ambiente

[objetivo principal] Promover a consciencialização para a perturbação do espectro do Autismo na comunidade.

[grupo alvo] Agentes educativos

[custo de participação] Gratuito

[condições de participação] Com inscrição

[entidade promotora] Câmara Municipal

[serviço responsável] **Unidade de Intervenção Socioeducativa**

[número de sessões] 5 /turma

[número limite de turmas] 3

[calendarização] Pausas letivas

[local] A definir

DINÂMICAS PEDAGÓGICAS PARA O ACOMPANHAMENTO DE CRIANÇAS COM NEE

Formação centrada em práticas inclusivas, estratégias de apoio e desenvolvimento socioemocional, com recurso a casos práticos e simulações.

[ODS] 4. Educação de qualidade

[PASEO] Inclusão e Qualificação Profissional

[objetivo principal] Capacitar assistentes operacionais para intervir de forma eficaz junto de crianças com NEE, promovendo um ambiente educativo inclusivo e propício ao seu desenvolvimento integral.

[grupo alvo] Assistentes Operacionais das escolas do Município

[condições de participação] Com inscrição

[custo de participação] Gratuito

[entidade promotora] Câmara Municipal

[serviço responsável] **Departamento de Recursos Humanos e Desenvolvimento profissional (DRHDP) + Unidade de Intervenção Psicopedagógica**

[número de sessões] 4

[número limite de turmas] 2

[calendarização] A definir

[local] A definir

GRUPO DE CUIDADORES DE CRIANÇAS E JOVENS COM DEFICIÊNCIA EM IDADE ESCOLAR

Projeto para capacitação familiar, direcionado a cuidadores de crianças e jovens com deficiência em idade escolar, com os parceiros FAPFeira, profissionais de saúde escolar, psicólogos, responsáveis dos EMAEI e PES dos agrupamentos escolares do Município de Santa Maria da Feira, constituindo um investimento do Município nos cuidados de saúde, educação e de ação social. Este projeto prevê a dinamização de encontros periódicos online. Os encontros têm temas diversificados e pretendem servir como espaço de partilha e diálogo sobre as necessidades dos cuidadores ao nível dos cuidados de saúde e emocionais, bem como promover o diálogo entre cuidadores e equipa profissional multidisciplinar de apoio.

[ODS] 3. Saúde de qualidade; 4. Educação de qualidade; 10. Reduzir as desigualdades

[PASEO] Não aplicável

[objetivo principal] Promover a capacitação de cuidadores de crianças e jovens com deficiência em idade escolar

[grupo alvo] Cuidadores de crianças e jovens com deficiência em idade escolar

[condições de participação] Com inscrição

[custo de participação] Gratuito

[entidade promotora] Câmara Municipal Santa Maria da Feira e FAPFEIRA

[serviço responsável] **Unidade de Intervenção Socioeducativa**

[número de sessões] Não aplicável

[número limite de turmas] Não aplicável

[calendarização] Ao longo do ano

[local] Online

DA MINHA JANELA

O projeto “ Da minha janela” utiliza o teatro, as artes visuais e a expressão artística como ferramentas de mediação intercultural. Visa facilitar a transição das crianças para o 1º ano do 1º CEB e promover atitudes e comportamentos de inclusão educativa, social e cultural de crianças e famílias vulneráveis na comunidade local, promovendo a inclusão e reforçando o sentimento de pertença à escola e ao concelho.

[ODS] 4. Educação de qualidade; 10. Reduzir as desigualdades

[PASEO] Pensamento crítico e pensamento criativo; Pensamento crítico e criativo, relacionamento interpessoal e autonomia;

[objetivo principal] Facilitar a transição de ciclo; combater o insucesso escolar e promover a equidade; aproximar alunos, escola e encarregados de educação; promover a interculturalidade, minimizar estereótipos; e evidenciar a vantagem da diversidade.

[grupo alvo] Alunos do 1º ano do 1º CEB

[condições de participação] A participação no projeto está sujeita ao plano delineado agrupamentos escolares.

[custo de participação] Gratuito

[entidade promotora] Câmara Municipal

[serviço responsável] **Unidade de Intervenção Socioeducativa**

[número de sessões] 22 sessões

[número limite de turmas] 9 turmas, 1 turma por agrupamento de escola

[calendarização] Ao longo do ano letivo

[local] EB



DO PAPEL À ESCRITA



AZULEJOS FRAGMENTOS DE MEMÓRIAS



CUMPRINDO A TRADIÇÃO



VISITA ORIENTADA



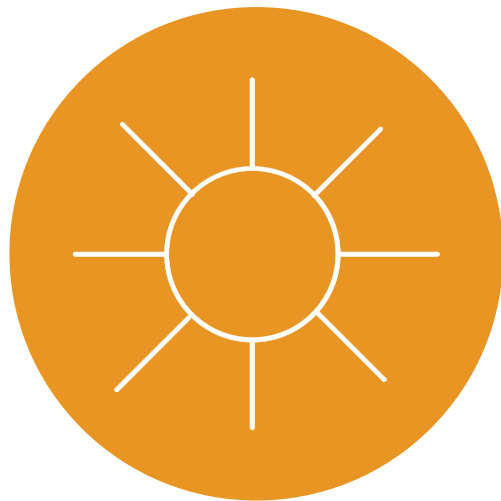
OFICINA DE MEMÓRIAS



DA MINHA JANELA

DESENVOLVIMENTO DE COMPETÊNCIAS SOCIOEMOCIONAIS E SOCIOCÓGNITIVAS

VALORIZAÇÃO DE COMPETÊNCIAS PESSOAIS E TRANSVERSAIS NO
CONTEXTO ESCOLAR E PROFISSIONAL





FREE YOUR HEART



INSTALAÇÃO COLETIVA



DIA DA FAMÍLIA



VIVES



COMPETÊNCIAS SOCIOEMOCIONAIS



ASSEMBLEIA DE CRIANÇAS

1.1.D] REDIRECIONAR A EDUCAÇÃO ARTÍSTICA PARA FINS DE BEM-ESTAR E FELICIDADE



FREE YOUR HEART

“Free Your heART” é um concurso de artes plásticas e fotografia, que visa incentivar diferentes talentos e promover a participação ativa em iniciativas culturais e artísticas do concelho. Deste concurso resulta uma seleção de 30 trabalhos apresentados em formato de exposição itinerante. O “FYH” contempla, ainda, momentos de formação como visitas a ateliers ou galerias. Os três melhores classificados, de cada categoria, recebem um prémio em cartão (1.º Lugar-200€; 2.º Lugar-100€, 3º Lugar - 50€)

[ODS] 4. Educação de qualidade

[PASEO] Pensamento crítico e pensamento

[objetivo principal] Encorajar e promover jovens talentos, bem como incentivar a participação ativa em iniciativas culturais e artísticas de Santa Maria da Feira.

[grupo alvo] Categoria A: 13» 17 anos; Categoria B: 18» 25 anos estudantes e/ou residentes em Santa Maria da Feira.

[condições de participação] Sujeito a inscrições em período considerado para o efeito. O período de abertura de inscrições será publicado no site e redes sociais da Câmara Municipal e do Gabinete da Juventude, sendo igualmente divulgado nos meios de comunicação locais.

[custo de participação] Gratuito

[entidade promotora] Câmara Municipal

[serviço responsável] **Gabinete da Juventude**

[número de sessões] Exposição Itinerante de uma semana, em todas as escolas básicas e secundárias do concelho de Santa Maria da Feira

[número limite de turmas] 30 jovens com idades compreendidas entre os 13 e os 25 anos que estudam e/ou residam no concelho de Santa Maria da Feira

[calendarização] O concurso decorre de maio a julho. As exposições e visitas decorrem ao longo do ano.

[local] Escolas Básicas de 2º e 3º ciclos de ensino, secundárias e ensino profissional de Santa Maria da Feira

Plano de sessões | Anexo 1

ERASMUS + YOUTH - ENHANCING INCLUSIVITY FOR YOUTHS WITH SPECIAL NEEDS THROUGH MULTIDISCIPLINARY INTEGRATION APPROACH

O Erasmus visa estabelecer um ambiente inclusivo para jovens com necessidades especiais através de um programa especificamente adaptado que abrange atividades de teatro, dança, arte, ioga e desporto. Os 4 países parceiros Portugal, Grécia, Macedónia do Norte e Croácia criarão um Clube Inclusivo Transnacional, e localmente, serão estabelecidos clubes locais inclusivos em escolas secundárias situadas nos municípios de Santa Maria da Feira, Piraues (Atenas), Kochani e Daruvar.

[ODS] 4. Educação de qualidade; 10. Reduzir as desigualdades

[PASEO] Desenvolvimento pessoal e autonomia; consciência e domínio do corpo; Sensibilidade estética e artística

[objetivo principal] Desenvolvimento de programas inclusivos de Teatro, Dança, Arte, Ioga e Desporto nos quatro países, adaptados às necessidades dos jovens com necessidades especiais.

[grupo alvo] Jovens com Necessidades Especiais; Alunos, Professores e Encarregados de Educação de alunos do Ensino Secundário

[condições de participação] A participação no projeto está sujeita a normas específicas a divulgar oportunamente

[custo de participação] Não aplicável

[entidade promotora] Agência Erasmus+ Juventude / Câmara Municipal / AE Coelho e Castro

[serviço responsável] **Unidade de Intervenção Socioeducativa**

[número limite de turmas] Não aplicável

[calendarização] 01 de dezembro de 2024 a 30 de novembro de 2026

[local] União Europeia

INSTALAÇÕES COLETIVAS: NATAL E DIA DA FAMÍLIA

Exposição imersiva de arte urbana resultado do desafio lançado pelo município às crianças/famílias aaaf e caf do concelho e alunos de artes das Escolas Secundárias de Santa Maria da Feira e Coelho e Castro, para a criação e decoração de peças que compõe a ambientação no centro histórico de Santa Maria da Feira.

[ODS] 4. Educação de qualidade

[PASEO] Sensibilidade estética e artística
[objetivo principal] Desenvolver a criatividade, promover o convívio familiar e valorizar o trabalho em grupo.
[grupo alvo] Comunidade Educativa I AAAF I CAF I alunos de artes das Escolas Secundárias de Santa Maria da Feira e Coelho e Castro
[condições de participação] N/A
[custo de participação] Gratuito [entidade promotora] Câmara Municipal
[serviço responsável] **Unidade de Intervenção Socioeducativa**
[número de sessões] Não aplicável [número limite de turmas] Não aplicável [calendarização] Dezembro e Maio
[local] Rua Dr. Roberto Alves

HALLOWEEN » CAF

Chapéu da Bruxa (entre 1m e 1,5m)

[ODS] 4. Educação de Qualidade [PASEO] Relacionamento Interpessoal
[objetivo principal] Interação entre os alunos das várias escolas do concelho. Interação entre alunos, pais e familiares com a comunidade escolar. Valorização de tradições.
[grupo alvo] Comunidade Educativa
[condições de participação] Frequência na CAF ou AAAF [custo de participação] Gratuito
[entidade promotora] Câmara Municipal; Grande Sábio
[serviço responsável] **Educadoras/ Professoras/ monitores dos JI's e EB's; -Associação de Pais**
[número de sessões] Não aplicável
[número limite de turmas] Não aplicável
[calendarização] Entrega dos trabalhos dia 14/10/26, no Zoo de Lourosa
[local]] Zoo de Lourosa

2.1.D] ESTIMULAR ÁREAS-CHAVE QUE PROMOVAM A QUALIDADE DAS APRENDIZAGENS DE CRIANÇAS E JOVENS E O DESENVOLVIMENTO DE COMPETÊNCIAS PARA A VIDA ATIVA E INTEGRAÇÃO NO MERCADO DE TRABALHO

LITERACIA EM COMPETÊNCIAS SOCIOEMOCIONAIS I CANDIDATURA PROGRAMA INTERMUNICIPAL DE PROMOÇÃO DO SUCESSO ESCOLAR

Programa de promoção de competências socioemocionais estruturado em sessões, de aplicação ao longo do ano letivo.

[ODS] 4. Educação de qualidade
[PASEO] Bem-estar, Saúde e Ambiente; Relacionamento interpessoal
[objetivo principal] Promover o desenvolvimento de competências socioemocionais.
[grupo alvo] 4º ano de escolaridade
[condições de participação] Com inscrição
[custo de participação] Gratuito
[entidade promotora] Câmara Municipal Santa Maria da Feira
[serviço responsável] **Unidade de Intervenção Socioeducativa**
[calendarização] Ao longo do ano letivo
[local] EB (1º ciclo)
[número de sessões] 32 sessões
[número limite de turmas] 50 turmas

BOLSAS DE LÍNGUAS

Oferta de 20 bolsas de estudo de línguas no LancasterCollege (frequência de 1 ano letivo) a alunos do concelho, com comprovado mérito escolar e carência económica.

[ODS] 4. Educação de qualidade
[PASEO] Linguagens e textos; Desenvolvimento pessoal e autonomia
[objetivo principal] Promover a melhoria dos níveis de sucesso escolar, privilegiando projetos e iniciativas que estimulem a inclusão e a igualdade social; promover a aprendizagem de uma língua estrangeira, o que potencia a qualificação profissional e a entrada e manutenção num mercado de trabalho competitivo
[grupo alvo] Alunos do 2.º e 3.º CEB

[condições de participação] Alunos indicados pelos respetivos Agrupamentos, com cumulativamente mérito escolar e comprovada carência económica, perfazendo um total de 20 alunos abrangidos

[custo de participação] Gratuito

[entidade promotora] Câmara Municipal

[serviço responsável] **Divisão de Educação e Juventude**

[número de sessões] Não aplicável

[número limite de bolsas] 20 alunos

[calendarização] Ao longo do ano letivo

[local] Instalações do Lancaster College Santa Maria da Feira

2.2.D] DAR MAIOR CENTRALIDADE AO LAZER E À CONTEMPLAÇÃO NO DESENVOLVIMENTO DO INDIVÍDUO, DESDE A INFÂNCIA (ESPAÇO E TEMPO PARA BRINCAR) À VIDA ADULTA (HOBBIES)



DIA DA FAMÍLIA

Comemoração do dia internacional da família, com atividades livres em que se promove o convívio da comunidade educativa e famílias.

Todos os anos, assinalamos esta data com muitas atividades e diversão onde se promove o convívio de toda a comunidade educativa e famílias. Um dia com muita cor, alegria, brincadeiras, partilhas, convívio e a construção de tantas e boas memórias

[ODS] 4. Educação de qualidade

[PASEO] Relacionamento interpessoal

[objetivo principal] Fortalecer os laços familiares

[grupo alvo] Comunidade Educativa

[condições de participação] Não aplicável

[custo de participação] Gratuito

[entidade promotora] Câmara Municipal

[serviço responsável] **Unidade de Intervenção Socioeducativa**

[número de sessões] Não aplicável

[número limite de turmas] Não aplicável

[calendarização] 16 de maio de 2027

[local] Quinta do Castelo

VIVES SANTA MARIA DA FEIRA

Programa que procura preencher, de forma saudável e construtiva, o tempo livre das crianças nas pausas letivas, através de um conjunto diversificado de atividades lúdicas, desportivas, criativas e culturais, que visam o reforço de competências individuais, de criatividade e de sociabilidade.

[ODS] 4. Educação de qualidade

[PASEO] Relacionamento interpessoal; Desenvolvimento pessoal e autonomia

[objetivo principal] Promover o desenvolvimento integral das crianças e jovens, pela ocupação saudável e construtiva do tempo de férias

[grupo alvo] Alunos do 1º ano ao 9º ano, das escolas ou residentes no Município (até aos 16 anos).

[condições de participação] Inscrição na Plataforma SIGA - dentro do prazo estipulado para inscrição(limite máximo de 750 inscritos)

[custo de participação] Variável mediante escalão da segurança social

[entidade promotora] Câmara Municipal em parceria com a Fapfeira

[serviço responsável] **Unidade de Intervenção Socioeducativa; Fapfeira**

[número de sessões] Não aplicável

[calendarização] Julho 2027

[local] Sedes de Agrupamento

REGRESSO À ESCOLA » CAF

Receção dos alunos para frequência de férias de início de ano letivo (os alunos inscritos na CAF e GPS poderão frequentar uma das escolas do concelho a funcionarem período de férias). Cada escola utiliza jogos de apresentação. Dinamização de dinâmicas educativas.

[ODS] 4. Educação de qualidade
[PASEO] Relacionamento Interpessoal; Desenvolvimento pessoal e autonomia
[objetivo principal] Integração dos alunos no meio escolar.
[grupo alvo] Alunos do 1º / 2º e 3º ciclo a frequentar a Componente de Apoio à Família ou Gosto Pelo Saber.
[condições de participação] Preenchimento prévio de inscrição através de um link- plataforma Google Forms
[custo de participação] Variável mediante escalão da segurança social
[entidade promotora] Câmara Municipal
[serviço responsável] **Monitoras da CAF**
[número de sessões] Não aplicável
[calendarização] De 1 de setembro até início de aulas
[local] EB com CAF e GPS

FÉRIAS CARNAVAL » CAF

Férias de Carnaval - os alunos inscritos na CAF poderão frequentar uma das escolas do concelho a funcionar em período de férias. Planificação diária disponibilizada mais tarde.

[ODS] 4. Educação de qualidade
[PASEO] Relacionamento Interpessoal; Desenvolvimento pessoal e autonomia
[objetivo principal] Integração dos alunos no meio escolar em período de férias e resposta às necessidades dos encarregados de educação de forma lúdica e pedagógica.
[grupo alvo] Alunos do 1º / 2º e 3º ciclo a frequentar a Componente de Apoio à Família ou Gosto Pelo Saber.
[condições de participação] Preenchimento prévio de inscrição através de um link- plataforma Google Forms
[custo de participação] Variável mediante escalão da segurança social
[entidade promotora] Câmara Municipal
[serviço responsável] **Monitoras da CAF e GPS**
[número de sessões] Pausa carnaval
[local] EB com CAF

FÉRIAS PÁSCOA » CAF

Férias de Páscoa - os alunos inscritos na CAF poderão frequentar uma das escolas do concelho a funcionar em período de férias. Planificação diária disponibilizada mais tarde.

[ODS] 4. Educação de qualidade
[PASEO] Relacionamento Interpessoal; Desenvolvimento pessoal e autonomia
[objetivo principal] Integração dos alunos no meio escolar em período de férias e resposta às necessidades dos encarregados de educação de forma lúdica e pedagógica.
[grupo alvo] Alunos do 1º / 2º e 3º ciclo a frequentar a Componente de Apoio à Família ou Gosto Pelo Saber.
[condições de participação] Preenchimento prévio de inscrição através de um link- plataforma Google Forms
[custo de participação] Variável mediante escalão da segurança social
[entidade promotora] Câmara Municipal
[serviço responsável] **Monitoras da CAF e GPS**
[número de sessões] Não aplicável - Pausa Páscoa
[local] EB com CAF

FÉRIAS DE VERÃO » CAF

Férias de Verão - os alunos inscritos na CAF poderão frequentar uma das escolas do concelho a funcionar em período de férias. Planificação diária disponibilizada mais tarde.

[ODS] 4. Educação de qualidade
[PASEO] Relacionamento Interpessoal; Desenvolvimento pessoal e autonomia
[objetivo principal] Integração dos alunos no meio escolar em período de férias e resposta às necessidades dos encarregados de educação de forma lúdica e pedagógica.
[grupo alvo] Alunos do 1º, 2º e 3º ciclo a frequentar a Componente de Apoio à Família.
[condições de participação] Preenchimento de ficha de inscrição.
[custo de participação] Variável mediante escalão da segurança social
[entidade promotora] Câmara Municipal
[serviço responsável] **Monitoras da CAF e GPS**
[número de sessões] Não aplicável - Pausa Verão
[calendarização] 29 junho a 31 de julho

[local] EB com CAF

MEGA PIC-NIC » CAF

Festa de final de ano da CAF.

[ODS] 4. Educação de qualidade

[PASEO] Relacionamento Interpessoal; Desenvolvimento pessoal e autonomia

[objetivo principal] Convívio entre os alunos das várias escolas do concelho. Promover a partilha, o convívio, a brincadeira e espalhar sorrisos nos rostos das crianças.

[grupo alvo] Alunos do 1º, 2º e 3º ciclo a frequentar a Componente de Apoio à Família e Gosto pelo Saber.

[condições de participação] Preenchimento prévio de inscrição através de um link- plataforma Google Forms

[custo de participação] Variável mediante escalão da segurança social

[entidade promotora] Câmara Municipal

[serviço responsável] **Monitoras da CAF**

[número de sessões] Não aplicável - Pausa carnaval

[calendarização] último dia de férias de julho

[local] Quinta do Engenho Novo (Paços de Brandão)

CORREIO DA AMIZADE » CAF

As cartas, para além da função comunicacional, informacional e de registro, carregam a afetividade da memória, uma vez que podem ser lidas e relidas reconstruindo a experiência de momentos, lugares e pessoas. Este ano serão enviadas cartas dos netos para os avós, contando uma história: o objetivo é **trabalhamos as recordações / emoções**. Carta elaborada em família e trazida com morada para as escolas.

[ODS] 4. Educação de qualidade

[PASEO] Relacionamento Interpessoal; Linguagem e texto

[objetivo principal] Promover a interação entre os alunos e a família/outros de forma a fortalecer os afetos e valores.

[grupo alvo] Crianças da educação pré-escolar e alunos do 1º CEB

[condições de participação] Frequência na CAF ou AAAF e mediante ficha de inscrição.

[custo de participação] Gratuito

[entidade promotora] Câmara Municipal; Grande Sábio

[serviço responsável] **Divisão de Educação e Juventude; Grande Sábio**

[número de sessões] Não aplicável

[número limite de turmas] Não aplicável

[calendarização] Entrega limite das cartas a 2 de fevereiro de 2027

[local] JI / EB

2.3.D] DESENVOLVER A CIDADANIA E A PARTICIPAÇÃO DEMOCRÁTICA DE CRIANÇAS E JOVENS, ARTICULANDO CONTEÚDOS PROGRAMÁTICOS, COM VIVÊNCIAS E DESAFIOS DO QUOTIDIANO



ASSEMBLEIA DE CRIANÇAS

Projeto de cidadania, onde os intervenientes partilham a sua opinião, questionam sobre o seu meio, refletem e debatem temas do interesse da comunidade. Um espaço onde os alunos têm um papel ativo e participativo.

São as crianças que decidem em todas as fases do projeto, passando a ter o privilégio de apresentarem o seu ponto de vista acerca de vários assuntos e poderem concretizar as suas ideias e projetos. Identificam uma necessidade ou problema, junto da sua comunidade e encontram a solução.

[ODS] 4. Educação de qualidade

[PASEO] Pensamento crítico; Pensamento criativo

[objetivo principal] Incentivar a participação das crianças como agentes de mudança.

[grupo alvo] Alunos do 4.º ano do 1º CEB

[condições de participação] Com inscrição

[custo de participação] Gratuita

[entidade promotora] Câmara Municipal

[serviço responsável] **Unidade de Intervenção Socioeducativa**

[número de sessões] 6 sessões

[número limite de turmas] 9 turmas

[calendarização] Ano letivo 2026/27

[local] EB /concelho

Plano de sessões | Anexo 1

COMEMORAÇÃO 20 ANOS » ASSEMBLEIA DE CRIANÇAS

A Assembleia de Crianças completa 20 anos de atividade em 2026 e o Município quer recuperar o contacto com todos os participantes. O objetivo é celebrar a efeméride com o envolvimento de todos!

São cerca de 200 os participantes desde a primeira edição, lançada em 2006 e serão proporcionados vários momentos/atividades, desnvovidas ao longo do ano letivo.

[ODS] 4. Educação de qualidade

[PASEO] Relacionamento interpessoal; Desenvolvimento pessoal e autonomia

[objetivo principal] Promover o convívio e aprendizagens entre os envolvidos no projeto

[grupo alvo] Ex Presidentes/deputados da Assembleia de Crianças

[condições de participação] Ex Presidente/deputado da Assembleia de Crianças

[custo de participação] Gratuito

[entidade promotora] Câmara Municipal

[serviço responsável] **Unidade de Intervenção Socioeducativa**

[número de sessões] Não aplicável

[calendarização] Ao longo do ano letivo

[local] A definir

BRINC'AR LIVRE

Projeto de promoção do direito a brincar nos recreios escolares. O recreio é considerado como um tempo pedagógico vital, que promove o desenvolvimento motor, emocional e social das crianças, através da sua participação ativa e da formação especializada dos adultos que as acompanham.

[ODS] 4. Educação de qualidade

[PASEO] Sensibilidade estética e artística; Relacionamento interpessoal; Desenvolvimento pessoal e autonomia

[objetivo principal] Promover o direito a brincar nos recreios escolares.

[grupo alvo] Crianças da educação pré-escolar, assistentes operacionais, comunidade educativa

[condições de participação] AE seleciona um JI para a execução do projeto

[custo de participação] Gratuito

[entidade promotora] Câmara Municipal

[serviço responsável] **Unidade de Intervenção Socioeducativa**

[número de sessões] A definir [número limite de turmas] 9 turmas, 1 turma por agrupamento de escola

[calendarização] Ao longo do ano letivo

[local] JI

JOVEM AUTARCA

“Jovem Autarca” é um projeto que pretende potenciar comportamentos de cidadania, valorizar as opiniões dos jovens, as suas ideias e perspetivas para o futuro. Através deste projeto os jovens podem candidatar-se a Jovem Autarca, apresentando diferentes propostas que visem melhorar a qualidade de vida dos seus pares. Durante um ano de mandato a equipa Jovem Autarca faz a gestão de um orçamento de 10.000€ procurando concretizar projetos para os jovens do concelho.

[ODS] 4. Educação de Qualidade; 11. Cidades e Comunidades Sustentáveis; 10. Reduzir as desigualdades; 16. Paz, justiça e instituições eficazes

[PASEO] Desenvolvimento pessoal e autonomia; Raciocínio e resolução de problemas; Pensamento crítico e pensamento criativo; Relacionamento interpessoal, Sensibilidade estética e artística

[objetivo principal] Promoção de comportamentos de cidadania ativa.

[grupo alvo] Jovens que estudam e/ou residem no Concelho de Santa Maria da Feira, entre os 13 e os 17 anos de idade.

[condições de participação] Sujeito a candidatura em período considerado para o efeito. O período de abertura de candidaturas será publicado no site e redes sociais da Câmara Municipal e do Gabinete da Juventude, sendo igualmente divulgado nos meios de comunicação locais.

[custo de participação] Gratuita

[entidade promotora] Câmara Municipal

[serviço responsável] **Gabinete da Juventude**

[número de sessões] 1 Sessão de divulgação do projeto. 1 debate entre os candidatos e os jovens eleitores. Dia das Eleições. Cerca de 40 sessões, realizadas de forma quinzenal, durante um período de (aproximadamente) 11 meses.

[número limite de turmas] 21 Jovens com idades compreendidas entre os 13 e os 17 anos que estudam e/ou residam no concelho de Santa Maria da Feira

[calendarização] De setembro de 2026 a novembro de 2027

[local] Santa Maria da Feira

Plano de sessões | Anexo 1

JUVENTUDE ON THE ROAD

“Juventude On The Road”, pretende levar os vários programas, projetos e atividades do Gabinete da Juventude às escolas, pelas mãos dos técnicos que contribuem diariamente para a construção de uma cidadania ativa, igualdade de oportunidades e participação informada.

[ODS] 4. Educação de qualidade; 10. Reduzir as desigualdades

[PASEO] Informação e comunicação

[objetivo principal] Fomentar a proximidade entre o Gabinete da Juventude e os jovens do concelho de Santa Maria da Feira, promovendo o conhecimento sobre os diversos programas e projetos desenvolvidos pelo município.

[grupo alvo] Alunos do 5º ao 12º ano de escolaridade

[condições de participação] Gratuito

[custo de participação] Gratuito

[entidade promotora] Câmara Municipal

[serviço responsável] **Gabinete da Juventude**

[número de sessões] 1 sessão por escola

[número limite de turmas] Não aplicável

[calendarização] maio 2027

[local] Santa Maria da Feira

Plano de sessões | Anexo 1

ACADEMIA DE JOVENS LÍDERES

A Academia de Jovens Líderes é um programa pioneiro de capacitação que promove o desenvolvimento de competências em liderança, comunicação, cidadania participativa e literacia política, através de uma abordagem de aprendizagem inovadora.

Contempla duas sessões de capacitação para delegados e subdelegados do ensino secundário das escolas públicas do concelho e membros das respetivas associações de estudantes. Pretende-se potenciar uma escada da participação mais ativa e envolvida em Santa Maria da Feira, fomentando novas lideranças e jovens mais predispostos para participar e envolverem-se em diferentes entidades como: Associações Juvenis, Associações de Estudantes, programas de voluntariado, candidaturas ao PIJ, projeto Jovem Autarca e outras organizações de juventude.

[ODS] 4. Educação de qualidade; 10. Reduzir as desigualdades; 11 Cidades e Comunidades Sustentáveis ; 16 – Paz Justiça e Instituições Eficazes

[PASEO] Desenvolvimento pessoal e autonomia | Raciocínio e resolução de problemas | Pensamento crítico e pensamento criativo | Relacionamento interpessoal | Sensibilidade estética e artística

[objetivo principal] Programa de formação que pretende promover o desenvolvimento de competências em liderança, comunicação e cidadania participativa, através de uma abordagem de aprendizagem inovadora e dinâmica.

[grupo alvo] Delegados e subdelegados do 10º aos 12º anos de escolaridade e presidentes de associações de estudantes

[condições de participação] N/A

[custo de participação] Gratuito [entidade promotora] Câmara Municipal

[serviço responsável] **Gabinete da Juventude**

[número de sessões] 2 sessões por escola

[número limite de turmas] Não aplicável

[calendarização] De fevereiro a março de 2027

[local] Santa Maria da Feira

A PROTEÇÃO CIVIL E AS ESCOLAS » UM CAMINHO EM COMUM

O Projeto, engloba um conjunto de atividades que serão articuladas com os diversos protagonistas na área da segurança, emergência e socorro, nomeadamente, SMPC, Bombeiros Voluntários, Cruz Vermelha, GNR e PSP, destinadas a todos os alunos da rede escolar do concelho de Santa Maria da Feira.

[ODS] 4. Educação de qualidade

[PASEO] Informação e comunicação; Saber científico técnico e tecnológico

[objetivo principal] Dar resposta à comunidade escolar sobre a importância da sua participação na identificação de problemas e ameaças, implementação de soluções simples e práticas, e transmitir noções de proteção civil.

[grupo alvo] Rede escolar do concelho de Santa Maria da Feira – 1º ciclo

[condições de participação] Frequentar os estabelecimentos de ensino do concelho de Santa Maria da Feira;

[custo de participação] Sem custos associados para os alunos;

[entidade promotora] Câmara Municipal

[serviço responsável] **Serviço Municipal de Proteção Civil**

[número de sessões] Várias

[número limite de turmas] Rede escolar do concelho de Santa Maria da Feira

[calendarização] Ao longo do ano letivo

[local] Estabelecimentos de ensino do concelho de Santa Maria da Feira e edifícios dos agentes de proteção.

ABC DA POUPANÇA E SUSTENTABILIDADE

Proporcionar um espaço de informação, de esclarecimento e de debate com os alunos, de forma a estarem mais prevenidos e informados sobre a importância da POUPANÇA e da SUSTENTABILIDADE, preparando-os para as escolhas financeiras conscientes e compras assertivas na vida adulta. Apostar na educação para o consumo consciente, alertado para os direitos e deveres enquanto consumidores.

[ODS] 4. Educação de qualidade;

[PASEO] Desenvolvimento pessoal e autonomia; Bem estar, saúde e ambiente

[objetivo principal] Aquirir conhecimentos específicos relacionados com assuntos monetários, económicos e financeiros, envolvendo as decisões do aluno(a) sobre as suas finanças pessoais, presentes e presentes e futuras.

[grupo alvo] Alunos 4º ano do 1º Ciclo

[condições de participação] Com inscrição

[custo de participação] Gratuito

[entidade promotora] Câmara Municipal

[serviço responsável] **CIAC**

[número de sessões] 1 sessão

[número limite de turmas] Não aplicável

[calendarização] Ao longo do ano letivo

[local] EB (1º ciclo)

LITERACIA FINANCEIRA » NO POUPAR ESTÁ O GANHO

“No Poupar Está o Ganho”, iniciado em 2009/2010 é um projeto pioneiro, concebido pela Fundação Dr. António Cupertino de Miranda. É um projeto de continuidade que reconhece a importância da formação financeira desde o ensino pré-escolar ao ensino básico e secundário. Nasceu de um projeto de investigação-ação desenvolvido em colaboração com o Departamento de Museologia da Faculdade de Letras da Universidade do Porto, cujo objetivo se centrou na investigação das reais necessidades das escolas.

[ODS] 4. Educação de qualidade; 10 . Reduzir as Desigualdades no interior dos países e entre países

[PASEO] Raciocínio e resolução de problemas; Desenvolvimento pessoal e autonomia

[objetivo principal] Incentivar os jovens para a tomada de decisões financeiramente corretas, promovendo o consumo responsável, mudando atitudes e comportamentos e desta forma criar uma nova geração de consumidores.

[grupo alvo] 6º ano

[condições de participação] Com inscrição

[custo de participação] Gratuito

[entidade promotora] Câmara Municipal / Fundação Dr. António Cupertino de Miranda

[serviço responsável] **Unidade de Intervenção Socioeducativa**

[número de sessões] Formação de professores acreditada (modalidade ação de curta duração) / acesso à plataforma de e-learning / visita à FACM

[número limite de turmas] 50 turmas
[calendarização] Ao longo do ano letivo
[local] EB/ Fundação Dr. António Cupertino de Miranda

LITERACIA FINANCEIRA JOVENS

Projeto informativo e interativo sobre literacia financeira. Um tema de extrema importância para o planeamento e organização financeira do dia a dia, e da vida adulta do aluno que raramente é discutida em família.

[ODS] 4. Educação de qualidade; 10. Reduzir as desigualdades no interior dos países e entre países
[PASEO] Raciocínio e resolução de problemas; Desenvolvimento pessoal e Autonomia
[objetivo principal] Transmitir ao aluno competências sobre finanças pessoais, presentes e futuras, habilitando-o como consumidor consciente, solidário e criterioso de produtos e serviços financeiros.
[grupo alvo] Alunos do 8º ano do 3º CEB
[condições de participação] Universalidade. Com inscrição
[custo de participação] Gratuito
[entidade promotora] Câmara Municipal
[serviço responsável] **Unidade de Intervenção Socioeducativa**
[número de sessões] 2 sessões
[número limite de turmas] 50 turmas
[calendarização] Ao longo do ano letivo
[local] EB (3º ciclo)

Plano de sessões | Anexo 1

LITERACIA FINANCEIRA ISVOUGA

De uma forma lúdica e com recurso a um caso prático e a uma aplicação para telemóvel, os estudantes terão a oportunidade de simular várias situações eventualmente familiares previamente definidas, nomeadamente a participação num Festival de Música de Verão, a realização de um Intra Rail e o acesso à Universidade. Partindo de um orçamento familiar comum, aos três anos curriculares, a história a contar divide-se em função das realidades mais adequadas ao público-alvo.

[ODS] 4. Educação de qualidade; 10. Reduzir as desigualdades no interior dos países e entre países
[PASEO] Raciocínio e resolução de problemas; Desenvolvimento pessoal e autonomia
[objetivo principal] O objetivo principal é dar a conhecer temáticas da área financeira reportadas à gestão pessoal e ambiente familiar, adaptadas aos estudantes, para a tomada de decisões conscientes.
[grupo alvo] 10º, 11º, 12º anos de Escolaridade
[condições de participação] Alunos do Ensino Secundário, 10º, 11º e 12º ano.
[custo de participação] Com inscrição
[entidade promotora] Câmara Municipal; ISVOUGA
[serviço responsável] **Unidade de Intervenção Socioeducativa**
[número de sessões] 1 sessão por turma
[número limite de turmas] 1 sessão por turma
[calendarização] Ao longo do ano letivo
[local] Escolas com Ensino Secundário Profissional » Cursos Científico-Humanísticos e Profissionais

Plano de sessões | Anexo 1

3.2.D] CONSOLIDAR A INTERDEPENDÊNCIA DA SAÚDE FÍSICA, SAÚDE MENTAL COMPETÊNCIAS COGNITIVAS



IOGA » AAAF

Através do ioga pretende-se permitir às crianças uma harmonização sensorial potenciadora de um estado de relaxamento.

[ODS] 4. Educação de qualidade
[PASEO] Bem-estar, saúde e ambiente
[objetivo principal] Reconhecer a necessidade de relaxar e como relaxar, conseguindo usufruir de momentos de relaxamento.

[grupo alvo] Crianças da educação pré-escolar inscritos nas AAAP
[condições de participação] Com inscrição
[custo de participação] Gratuito
[entidade promotora] Câmara Municipal
[serviço responsável] **Unidade de Intervenção Socioeducativa**
[número de sessões] Semanal
[número limite de turmas] 20 grupos (a definir AE)
[calendarização] Ao longo do ano letivo
[local] JI



BRINC'AR LIVRE



SMF YOUTH TALKS



JUVENTUDE ON THE ROAD



UM CAMINHO EM COMUM



ABC DA POUPANÇA



IOGA » AAAF

ANEXO 1
PLANOS
DE SESSÕES

COMPETÊNCIAS DIGITAIS » ROBÓTICA E PROGRAMAÇÃO

Número de Sessões: 17 sessões

Data e Local: EB1

Atividade: Atividades quinzenais por turma

Descrição: Aprender a programar brincando

Objetivos: Descoberta, experiência e mudança na aprendizagem

TUDO É ENGENHARIA EM TI. ENGENHARIA ÉS TU

Número de Sessões: 1 Sessão

Data e Local: Sala de aula

Atividade: APRESENTAÇÃO I Tudo é engenharia em ti. Engenharia és tu! I 9.º ano (30m)

Descrição: Nesta sessão será efetuada uma breve apresentação acerca da Engenharia e da profissão de Engenheiro nas suas diferentes especialidade, procurando-se esclarecer os alunos acerca desta profissão desafiante e com múltiplas valências, e que poderá vir a ser no futuro uma opção profissional para estes. Será também efetuada uma explicação acerca de como irão funcionar os dois workshops que se seguem (Robótica e o Papel da Engenharia para o Desenvolvimento Sustentável).

Objetivos: Transmitir conceitos básicos acerca da Engenharia e da profissão de Engenheiro
Estimular os alunos para as áreas da, engenharia e tecnologia.

Atividade: Workshop 1 I Robótica (1h)

Descrição: A atividade de robótica proporcionará aos alunos uma experiência prática e enriquecedora na construção de diversos projetos utilizando o equipamento e Software Robothink. Durante a atividade, os alunos explorarão conceitos fundamentais de Ciência, Engenharia, Tecnologia, Matemática e enfrentarão desafios de programação, que incluem até mesmo o desenvolvimento de um videojogo.

No final, os alunos terão a oportunidade de partilhar com os colegas as suas experiências, apresentando os robôs e as atividades realizadas. Este momento de partilha permitirá que todos conheçam os diferentes projetos desenvolvidos, promovendo a troca de ideias.

Objetivos: Estimular a criatividade, o raciocínio lógico e a capacidade de resolver problemas

Atividade: Workshop 2 I O papel da engenharia para o desenvolvimento sustentável

Descrição: Esta atividade proporcionará aos alunos uma compreensão acerca das diferentes especialidades de Engenharia (Civil, Eletrotécnica, Mecânica, Ambiente, etc..) e do seu contributo para serem alcançados os 17 Objetivos de Desenvolvimento Sustentável (ODS) das Nações Unidas.

Promovendo a aprendizagem através dos jogos (gamificação), com uma abordagem lúdica e dinâmica, os alunos são estimulados a aprender mais sobre a Engenharia nas suas diversas especialidades e como os engenheiros trabalham em prol da sustentabilidade.

Objetivos: Promover a sustentabilidade junto os alunos e a compreensão do contributo da Engenharia para os Objetivos de Desenvolvimento Sustentável (ODS).

PRÉMIO ROTARY MELHORES ALUNOS » ROTARY CLUB DA FEIRA

Número de Sessões: 1 Sessão

Atividade: Cerimónia Oficial de Entrega de Prémios

Descrição: Entrega do PRÉMIO ROTARY MELHORES ALUNOS » Rotary Club da Feira

Objetivos: Valorizar o esforço de lutar por aquilo que é gratificante, assumindo uma cultura de mérito, qualidade e de empenhamento, em detrimento da mediocridade e do facilitismo.

NATAÇÃO PARA TOD@S

Número de Sessões: Ao longo de 1º semestre

Data e Local: HMC Sports Feira, Fiães, Lourosa e Canedo

Atividade: Natação

Descrição: Aulas em piscina, adaptação ao meio aquático, estilos básicos.

Objetivos: Adaptação ao meio aquático; desenvolver a confiança na água para desfrute de forma segura

PÉ NA ESTRADA I PEQUENOS

Número de Sessões: 1 Sessão

Data e Local: EER

Atividade: Sensibilização ao tema prevenção e educação rodoviária. Prática dos conceitos abordados

Descrição: Apresentação multimédia. Circulação na pista da EER

Objetivos: Promover e sensibilizar crianças/ jovens para a prática de bons hábitos na via pública

PÉ NA ESTRADA I MÉDIOS

Número de Sessões: 1 Sessão

Data e Local: EER

Atividade: Sensibilização ao tema prevenção e educação rodoviária. Prática dos conceitos abordados

Descrição: Apresentação multimédia. Circulação na pista da EER

Objetivos: Promover e sensibilizar crianças/ jovens para a prática de bons hábitos na via pública

PÉ NA ESTRADA I GRANDES

Número de Sessões: 3 Sessões

Data e Local: EER

Atividade: Sensibilização ao tema prevenção e educação rodoviária. Prática dos conceitos abordados

Descrição: Apresentação multimédia. Circulação na pista da EER

Objetivos: Promover e sensibilizar crianças/ jovens para a prática de bons hábitos na via pública

PREVENÇÃO PARA TODOS

Número de Sessões: 1 Sessão

Data e Local: EER

Atividade: Sensibilização sobre o tema. Prática dos conceitos abordados.

Descrição: Apresentação multimédia. Circulação na pista da EER.

Objetivos: Promover e sensibilizar crianças/ jovens para a prática de bons hábitos na via pública

HALLOWEEN NO ZOO» TENS MEDO? NÓS TEMOS PENA!

Número de Sessões: 3 Sessões

1ª Sessão

Data e Local: Setembro, Sala de Aula

Atividade: Entrega do regulamento para o concurso "Tens medo? nós temos pena!"

Descrição: As escolas aderentes ao projeto receberão o regulamento para participação no concurso "Halloween no Zoo"

Objetivos:

- Incentivar a pesquisa sobre aves/penas que melhor se adequam ao tema do concurso.
- Trabalhar a identificação de mensagens dos elementos escolhidos;
- Fomentar a organização e o planeamento coletivo.

2ª Sessão

Data e Local: Setembro e Outubro, Sala de aula

Atividade: Realização dos trabalhos, de forma autónoma em contexto de sala de aula.

Descrição: Decoração de uma estrutura que será colocada em exposição no Zoo de Lourosa durante o "Halloween no Zoo"

Objetivos:

- Sensibilizar para a importância da biodiversidade e da preservação do meio ambiente.
- Trabalhar a criatividade e a expressão artística, transformando elementos naturais em representações artísticas
- Desenvolver competências de trabalho em grupo, cooperação e resolução de problemas para criar uma estrutura harmoniosa.

3ª Sessão

Data e Local: (outubro, data a confirmar), Zoo de Lourosa

Atividade: Halloween no Zoo: Apresentação dos trabalhos e participação nas atividades existentes

Descrição: Exposição dos trabalhos; Participação em atividades lúdico-pedagógicas.

Objetivos:

- Valorizar a diversidade de abordagens e interpretações criativas dos trabalhos apresentados;
- Criar um espaço de troca e aprendizagem, onde os alunos possam conhecer diferentes formas de expressão artística para representar a natureza.
- Promover o envolvimento da comunidade escolar e local, fortalecendo o sentido de identidade e pertença para

com o Zoo de Lourosa.

- Valorizar o contato direto com a natureza

JARDIM DO VISITANTE "UM JARDIM DE HISTÓRIAS"

Número de Sessões: 3 Sessões

1ª Sessão

Data e Local: Janeiro, Sala de Aula

Atividade: Entrega do regulamento e dos suportes para o concurso "Um jardim de histórias"

Descrição: As escolas aderentes ao projeto receberão o regulamento para participação no concurso "Jardim do Visitante", bem como o suporte/estrutura que deverá ser decorado

Objetivos:

- Desenvolver o gosto pela leitura e estimular a curiosidade literária.
- Incentivar a pesquisa e a seleção de histórias sobre a natureza que melhor se adequam ao tema do concurso.
- Trabalhar a interpretação de textos e a identificação de mensagens e valores nas histórias escolhidas.
- Fomentar a organização e o planejamento coletivo.

2ª Sessão

Data e Local: Fevereiro e Março, Sala de aula

Atividade: Realização dos trabalhos, de forma autônoma em contexto de sala de aula.

Descrição: Leitura e exploração do livro escolhido; Decoração do suporte/estrutura recebida.

Objetivos:

- Explorar a relação entre literatura e natureza, promovendo a interdisciplinaridade entre linguagem, artes e ciências naturais.
- Sensibilizar para a importância da biodiversidade e da preservação do meio ambiente.
- Trabalhar a criatividade e a expressão artística, transformando elementos literários em representações visuais sobre elementos natureza.
- Desenvolver competências de trabalho em grupo, cooperação e resolução de problemas para criar uma estrutura harmoniosa.
- Escolher/semear as plantas que melhor representam a história escolhida, criando uma ligação entre literatura e biodiversidade.
- Explorar o significado das plantas, relacionando-as com os temas das histórias, incentivando um olhar mais profundo sobre a natureza como fonte de inspiração.

3ª Sessão

Data e Local: data a confirmar, Zoo de Lourosa

Atividade: Jardim do Visitante: Apresentação dos trabalhos e participação nas atividades existentes

Descrição: Exposição dos trabalhos; Participação em atividades lúdico-pedagógicas.

Objetivos:

- Valorizar a diversidade de abordagens e interpretações criativas das histórias escolhidas.
- Criar um espaço de troca e aprendizagem, onde os alunos possam conhecer diferentes formas de expressão artística para representar a natureza.
- Promover o envolvimento da comunidade escolar e local, fortalecendo o sentido de identidade e pertença para com o Zoo de Lourosa.
- Valorizar o contato direto com a natureza

ÁGUA SEGURA

Número de Sessões: 6 Sessões

1ª Sessão

Data e Local: 8/9/26, Sede AE

Atividade: Apresentação aos professores do 1.º CEB

Descrição: Apresentação do projeto e das suas etapas aos professores e formação sobre os seus conteúdos

Objetivos: Divulgar e informar o projeto educativo aos professores titulares

2ª Sessão

Data e Local: 11/9/26, Email

Atividade: Calendarização (a partir da data indicada)

Descrição: Calendarizar as sessões letivas práticas através do coordenador do 4.º ano do EB

Objetivos: Assegurar o agendamento das ações letivas práticas das escolas aderentes.

3ª Sessão

Data e Local: a partir de setembro, Escola

Atividade: Sessão Teórica para alunos "Água é Vida"

Descrição: Efetuada pelos professores titulares com recurso a apresentação de suporte em PPT, antes da sessão prática

Objetivos: Formar os alunos sobre "O Valor da Água" bem como os hábitos para promover o seu bom uso.

4ª Sessão

Data e Local: após 3ª etapa, Escola

Atividade: Sessão Prática para alunos: experiências com água

Descrição: Assegurada pela Indaqua, são realizadas 3 experiências relacionadas aos conteúdos, recordados na aula

Objetivos: Consolidar os conhecimentos adquiridos de forma lúdica

5ª Sessão

Data e Local: após 4ª etapa, Escola

Atividade: Realização do desenho sobre "Os ciclos natural e urabo da água", no âmbito do concurso interescolar do AE

Descrição: Após a sessão teórica, os alunos realizam o seu desenho, sobre estes ciclos, incorporando texto com descrição das etapas

Objetivos: Reforçar a consolidação dos conhecimentos deste recurso essencial, contribuindo de forma ativa na divulgação.

6ª Sessão

Data e Local: até final de maio 27, Escola, AE, Email

Atividade: Avaliação dos desenhos e seleção dos 3 melhores desenhos do AE e divulgação dos vencedores à Indaqua Feira (IF)

Descrição: Os docentes de cada escola, selecionam os 3 melhores desenhos e enviam para coordenador do AE. júri do AE seleciona os 3 melhores do AE e informa a IF.

Objetivos: Selecionar os 3 melhores de desenho as serem distinguidos pelo AE.

USO SUSTENTÁVEL DA ÁGUA

Número de Sessões: 3 Sessões

1ª Sessão

Data e Local: 29/9/25, Email

Atividade: Calendarização (a partir da data indicada)

Descrição: Calendarizar as palestras através do coordenador de cidadania e desenvolvimento

Objetivos: Assegurar o agendamento das palestras nas escolas aderentes.

2ª Sessão

Data e Local: 27/10/25, Email

Atividade: Partilha de conteúdos relacionados com o uso sustentável da água

Descrição: A indaqua envia estes conteúdos ao professor de Cidadania, para partilhas com os alunos

Objetivos: Promover uma primeira fase de reflexão sobre as boas práticas relativas ao uso da água.

3ª Sessão

Data e Local: 27/10/25, Email

Atividade: Palestras

Descrição: Efetuada por monitor da indaqua, convoca os alunos a fazer uma reflexão sobre os temas da água abordados

Objetivos: Promover o uso sustentável da água através da adoção de comportamentos assertivos.

FALAR DE ÁGUA COM AMOR

Número de Sessões: 4 Sessões

1ª Sessão

Data e Local: 8/9/26, Escolas

Atividade: Divulgação

Descrição: Envio do regulamento de concurso a todas as escolas do concelho

Objetivos: Divulgar a iniciativa a todos os professores do 3.º e 4.º ano do EB, para promover inscrições

2ª Sessão

Data e Local: 4/1/27, Sala de aula

Atividade: Realização dos poemas

Descrição: Realização dos poemas até 28 de fev'26, para que cada escola efetue a seleção dos 3 melhores poemas

Objetivos: Realização dos poemas pelos alunos e avaliação dos mesmos pelos professores

3ª Sessão

Data e Local: 22/3/27, Email

Atividade: Submissão dos 3 melhores poemas e listagem dos participantes

Descrição: Os professores devem submeter os 3 melhores poemas de cada escola e lista de participantes para educa.ambiental@indaqua.pt

Objetivos: Submissão dos poemas pré-selecionados por cada escola para avaliação pelo júri do concurso; preparação dos certificados de participação.

4ª Sessão

Data e Local: 27/5/27, Local a designar

Atividade: Cerimónia de entrega dos prémios e certificados de participação

Descrição: Entrega dos prémios e certificados de participação

Objetivos: Premiar os alunos vencedores e destacar todos os participantes no concurso.

ROTEIRO DO CONHECIMENTO

Número de Sessões: 2 Sessões

1ª Sessão

Data e Local: outubro, 1º ciclo, com a duração de 1 hora

Atividade:

1. Diálogo com os alunos sobre a indústria do calçado;
2. Ilustrações de tipos de calçado;
3. Puzzle para a turma;
4. Quiz com 10 perguntas sobre o setor;
5. Observação de poemas escritos pelas turmas dos anos anteriores + elaboração de poema coletivo;
6. Concurso.

2ª Sessão

Data e Local: março, 1º ciclo, com a duração de 1 hora

Atividade:

1. Diálogo com os alunos sobre a indústria do calçado;
2. Em grupo, visitar uma fábrica de calçado de futuro através de óculos virtuais. (Atividade em contexto de sala de aula);
3. Quiz digital sobre a indústria do calçado;
4. Outras atividades.

IMAGINARIUS PARTICIPA

Número de Sessões: 1 Sessão

Data e Local: março'27, Escolas Secundárias e Profissionais de SMF

Atividade: Apresentação do Programa Imaginarius Participa

Descrição: Apresentação e contextualização do programa de voluntariado. Vídeo de testemunho de voluntários em edições anteriores. Apresentação das próximas fases do programa.

Objetivos: Envolver os alunos no universo das Artes Performativas e da cidadania ativa através de uma experiência de voluntariado Cultural.

ABC DO CONCELHO

Número de Sessões: 4 Sessões

1ª Sessão

Data: A definir

Grupo alvo: Alunos do 1º ano do 1º CEB

Atividade: Museu do Papel

Descrição: Visita ao museu e realização de um workshop

Objetivos: Conhecer a história da produção do papel, desde as suas origens até às tecnologias atuais, e a importância desta indústria para a região de Santa Maria da Feira.

2ª Sessão

Data: A definir

Grupo alvo: Alunos do 2º ano do 1º CEB

Atividade: Zoo de Lourosa

Descrição: Os participantes colaboram na preparação da alimentação e terão a oportunidade de acompanhar o tratador na distribuição do alimento pelas aves.

Objetivos: Incentivar o gosto e interesse pelo mundo animal; dar a conhecer o que é enriquecimento alimentar e o tipo de alimentos de alguns grupos específicos de aves.

3ª Sessão

Data: A definir

Grupo alvo: Alunos do 3º ano do 1º CEB

Atividade: Europarque

Descrição: Visita ao Europarque

Objetivos: Promover a história e dar a conhecer o património do concelho

4ª Sessão

Data: A definir

Grupo alvo: Alunos do 4º ano do 1º CEB

Atividade: Castelo e Museu Convento dos Loios

Descrição: Visita ao Castelo e ao Núcleo Arqueológico do Museu Convento dos Lóios

Objetivos: Promover a história e dar a conhecer o património do concelho

ESCOLAS QUE FAZEM HISTÓRIA

1.ª Fase » Lançamento e Abertura de Inscrições

Data: Outubro

Destinatários: Docentes e alunos do 4.º ao 12.º ano

Descrição: Lançamento oficial do projeto junto dos Agrupamentos de Escolas, com divulgação do enquadramento pedagógico, temáticas orientadoras, tipologias de trabalho e critérios de participação. Disponibilização da plataforma de inscrição.

Objetivos: Apresentar o projeto e os seus objetivos educativos;

Mobilizar os agrupamentos para a participação;

Esclarecer regulamento e requisitos técnicos;

Promover o alinhamento com os instrumentos de gestão curricular.

2.ª Fase » Planeamento e Capacitação

Data: Novembro

Destinatários: Docentes responsáveis pelos projetos

Descrição: Realização de reuniões presenciais e/ou sessões de trabalho com os docentes responsáveis, com vista à estruturação dos projetos. Poderá incluir momentos de capacitação nas áreas artísticas, histórica ou técnica, de acordo com as necessidades identificadas.

Objetivos: Apoiar a conceção e planificação dos projetos;

Promover a articulação interdisciplinar e curricular;

Reforçar competências pedagógicas e técnicas dos docentes;

Garantir coerência entre os projetos e o tema estruturante.

3.ª Fase » Acompanhamento e Monitorização

Data: Janeiro a Março

Destinatários: Docentes e alunos participantes

Descrição: Acompanhamento contínuo do desenvolvimento dos projetos, através de reuniões, visitas às escolas ou contacto digital. Apoio técnico e pedagógico às equipas, ajustando estratégias sempre que necessário.

Objetivos: Monitorizar a execução dos projetos;

Apoiar a resolução de constrangimentos;

Garantir a qualidade pedagógica e artística dos trabalhos;

Promover o envolvimento ativo dos alunos.

4.ª Fase » Submissão e Validação dos Projetos

Data: Maio

Descrição: Entrega formal dos projetos desenvolvidos pelos alunos, de acordo com os formatos definidos (performativos, expositivos, multimédia, entre outros), seguida de validação técnica e curatorial para integração no evento.

Objetivos: Formalizar a participação dos agrupamentos;

Avaliar a adequação dos projetos ao contexto da Viagem Medieval;

Selecionar e preparar os projetos para apresentação pública;

Assegurar condições logísticas e técnicas.

5.ª Fase » Avaliação Intermédia

Data: Junho

Descrição: Alunos e professores, são convidados a responder a um inquérito com o objetivo de se aferir o impacto do projeto na comunidade escolar em termos organizacionais, de aprendizagem e sentido de pertença.

Objetivos: Promover a identidade histórica;

Reforçar o sentido de pertença;

Incentivar a participação ativa dos alunos na construção da memória coletiva.

6.ª Fase » Apresentação Pública

Data: Julho e Agosto

Local: Centro Histórico de Santa Maria da Feira

Descrição: Apresentação dos projetos no âmbito da Viagem Medieval em Terras de Santa Maria, através de exposições, performances, recriações históricas ou outros formatos. Envolvimento direto da comunidade e dos visitantes.

Objetivos: Valorizar o trabalho desenvolvido pelos alunos;

Promover a interação entre escola, comunidade e património;

Reforçar a dimensão educativa do evento;

Estimular o sentido de pertença e identidade local.

7.ª Fase » Avaliação

Data: Agosto e Setembro

Descrição: Recolha e análise de dados relativos à participação e impacto do projeto (alunos, docentes, público), através de instrumentos de avaliação (questionários, relatórios, reuniões de balanço).

Objetivos: Avaliar o impacto educativo, cultural e social do projeto;

Identificar boas práticas e áreas de melhoria;

Produzir relatório síntese;

Recolher contributos para a edição seguinte.

FREE YOUR HEART

Número de Sessões: 1 Sessão

Data e Local: 9/2/26, Escolas

Atividade: Exposição Itinerante

Descrição: Exposição de trabalhos bi e tridimensionais realizados por jovens estudantes e/ou residentes em Santa Maria da Feira. A Exposição está patente em cada escola durante oito dias. Os expositores usados são criados por uma Artista Plástica local com recurso a materiais de uso quotidiano e sempre que possível reutilizados.

Objetivos: Encorajar e promover jovens talentos, bem como incentivar a participação ativa em iniciativas culturais e artísticas de Santa Maria da Feira.

ASSEMBLEIA DE CRIANÇAS

Número de Sessões: 5 Sessões

1ª Sessão

Data e Local: EB | Nov

Atividade: Apresentação

Descrição:

- Apresentação e fases do projeto.
- Vídeo de cidadania.
- Apresentação de ações realizadas no âmbito do projeto.
- Link questionários.
- Jogo "Eu penso, eu escolho".
- Delinear o perfil do candidato.
- Fotografia dos candidatos.
- Distribuição de material para campanha eleitoral.

Objetivos: Transmitir conceitos básicos sobre cidadania; Estimular o desenvolvimento global da criança.

2ª Sessão

Data e Local: EB | DEZ

Atividade: Eleição

Descrição:

- Direito de "antena" dos candidatos.
- Organização da mesa de voto, urnas e boletins.
- Eleição do porta-voz representante da turma | escola | freguesia.
- Convocatória para reunião de pais.

Objetivos: Envolver os alunos num processo eleitoral;

Incutir a responsabilidade da sua decisão;

Desenvolver a capacidade de discussão, argumentação e debate.

3ª Sessão

Data e Local: EB | JAN

Atividade: Planeamento da ação

Descrição:

- Recolha e tratamento dos questionários previamente preenchidos pelos alunos.
- Debate e seleção da área a ser trabalhada.
- Definir as atividades/ações a desenvolver. Planear estratégias de ação, definir materiais e necessidades.

Objetivos: Promover uma consciência crítica e ativa nos mais jovens em relação ao seu concelho; Promover uma consciência democrática.

4ª Sessão

Data e Local: EB | MAR

Atividade: Sensibilização

Descrição: Sessão que irá despertar o pensamento crítico e construtivo dos alunos, através de uma atividade, conversa ou visita de estudo, para sensibilizar e saber mais sobre o tema escolhido pela turma.

Objetivos: Dar a conhecer outras realidades; Sensibilizar para a interajuda e a partilha; Incentivar à responsabilidade do compromisso.

5ª Sessão

Data e Local: ABR | MAI

Atividade: Ação

Descrição: Sessão em que é desenvolvido o plano de ação previsto na 3ª ação

Objetivos: Concretizar os objetivos a atividades definidas.

JOVEM AUTARCA

Número de Sessões: 5 Sessões

1ª Sessão

Data e Local: 1/10/26, Escolas

Atividade: Sessões de Apresentação Projeto Jovem Autarca

Descrição: Sessões de divulgação nos Agrupamentos de Escolas do concelho de Santa Maria da Feira, para

divulgação do projeto junto dos delegados/subdelegados e interessados.

Objetivos: Divulgar o projeto Jovem Autarca, informando o período de candidaturas e incentivando às mesmas.

2ª Sessão

Data e Local: 1/11/26, Escolas

Atividade: Campanha Eleitoral - Debates Eleitorais nas escolas

Descrição: Sessões de divulgação dos vários candidatos ao projeto Jovem Autarca e sensibilização para o dia das eleições bem como, debate entre jovens alunos e candidatos do projeto.

Objetivos: Divulgar todos os candidatos do projeto Jovem Autarca, informar sobre o processo do dia das eleições e promover uma troca de ideias e debate entre jovens, com um dos candidatos ao projeto Jovem Autarca

3ª Sessão

Data e Local: 1/12/26, Escolas

Atividade: Dia das Eleições

Descrição: Dia das eleições a realizar em todas os Agrupamentos de Escolas do concelho de Santa Maria da Feira

Objetivos: Promover comportamentos de cidadania ativa e conseqüentemente, eleger o novo Jovem Autarca.

4ª Sessão

Data e Local: 2/12/26, Biblioteca Municipal de Santa Maria da Feira

Atividade: Tomada de Posse

Descrição: Tomada de posse do Jovem Autarca eleito e 1º e 2º Vereador. Momento de consagração da nova equipa Jovem Autarca

Objetivos: Divulgar os resultados do dia das Eleições e tomada de posse do novo Jovem Autarca e 1º e 2º vereador.

5ª Sessão

Data e Local: 3/12/26

Atividade: Medidas a implementar pela equipa Jovem autarca

Descrição: Reuniões quinzenais realizadas pela equipa Jovem Autarca ao longo do mandato, que irão culminar em medidas implementadas pelos mesmos.

Objetivos: Desenvolver competências de comunicação, organização e planeamento, gerindo um orçamento de 10.000€ e implementar medidas que vão ao encontro dos interesses e necessidades do público jovem.

JUVENTUDE ON THE ROAD

Número de Sessões: 1 Sessão

Data e Local: 01/ 05/ 2026, Escolas

Atividade: Juventude On The Road - Ação de ruído nos Agrupamentos de Escolas

Descrição: Cada aluno é desafiado a girar a roleta dos projetos e a responder a uma pergunta sobre o projeto selecionado. Cada resposta certa dá direito a um brinde do Gabinete da Juventude.

Objetivos: Fomentar a proximidade entre o Gabinete da Juventude e os jovens do concelho de Santa Maria da Feira, promovendo o conhecimento sobre os diversos programas e projetos desenvolvidos pelo município.

LITERACIA FINANCEIRA JOVENS

Número de Sessões: 2 Sessões

1ª Sessão

Atividade: Introdução e exploração dos conceitos base da literacia financeira ; conceitos em torno do valor das coisas ; distinguir do essencial do acessório ; partilha final de conceitos aprendidos.

Descrição: Brainstorming sobre o que são as finanças pessoais (poupança, gestão, semanada) ; acesso ao desmotivador de compras ; exercícios práticos ; Quizz final

Objetivos: Apresentar e sensibilizar para a literacia financeira e a sua importância na idade escolar ; sensibilizar para a relação com o dinheiro; reconhecer necessidades vs desejos; aprender a técnica dos 3 mealheiros

2ª Sessão

Atividade: Compreender a inflação através da análise de gráfico; visualizar várias moedas; Diferença entre juro simples e juro composto; partilha de conceitos aprendidos

Descrição: Leitura do texto: "Dinheiro em Caixa" de Maria da Conceição Vicente ; exercícios práticos ; visualização de vídeo sobre dinheiro na faixa etária ; exercícios práticos ; Quiz final

Objetivos: Introduzir a história da moeda; conhecer o conceito de inflação; reconhecer o câmbio e as várias formas de pagamento; conhecer o conceito de juro (custo do dinheiro) ; aprender a comparar preços ; empreendedorismo.

LITERACIA FINANCEIRA ISVOUGA I 10º ANO

Número de Sessões: 2 Sessões

1ª Sessão

Data e Local: Escola Secundária

Atividade: Literacia Financeira

Descrição: Os alunos deverão ajudar um grupo de amigos a planear a sua ida a um festival de música de verão, considerando questões como orçamento familiar, receitas e despesas.

Objetivos: No final da atividade, os alunos deverão apresentar o orçamento final de cada personagem.

Em turma, poderá discutir-se as opções de cada personagem e refletir sobre as eventuais estratégias a implementar para atingir o objetivo.

Assim, pretende-se:

- Transmitir conhecimentos práticos sobre gestão financeira, incluindo receitas, despesas, bem como estratégias para atingir o objetivo.
- Estimular a reflexão sobre a importância de definir prioridades financeiras e gerir os recursos de forma consciente.
- Envolver os alunos em discussões colaborativas, promovendo a troca de ideias e soluções criativas para os desafios apresentados.

2ª Sessão

Data e Local: Escola Secundária

Atividade: Literacia Financeira

Descrição: Os alunos deverão continuar a ajudar um grupo de amigos a planear a sua ida a um festival de música de verão, considerando agora questões como gestão de dinheiro, poupança e segurança financeira digital.

Fazendo uma revisão dos conteúdos aprendidos na sessão anterior, pretende-se dar continuidade à história que está na base deste projeto.

Objetivos: No final da atividade, os alunos deverão apresentar as estratégias de poupança que propuseram e as dicas de segurança digital que acharam mais relevantes.

Em turma, poderá discutir-se como cada personagem se comportou em relação ao seu planeamento financeiro e o que aprendeu com as decisões que tomou.

Assim, pretende-se:

- Transmitir conhecimentos práticos sobre gestão financeira, receitas, despesas, poupança e segurança digital.
- Estimular a reflexão sobre a importância de definir prioridades financeiras e gerir os recursos de forma consciente.
- Envolver os alunos em discussões colaborativas, promovendo a troca de ideias e soluções criativas para os desafios apresentados.
- Inculcar nos alunos hábitos de poupança e responsabilidade financeira que podem ser aplicados no futuro.
- Desenvolver competências práticas, como a elaboração de orçamentos e a revisão de gastos, adaptadas a diferentes cenários da vida real.
- Promover a autonomia e a consciência crítica dos alunos em relação ao impacto das suas decisões financeiras no curto e longo prazo.

LITERACIA FINANCEIRA ISVOUGA I 11º ANO

Número de Sessões: 2 Sessões

1ª Sessão

Data e Local: Escola Secundária

Atividade: Literacia Financeira

Descrição: Os alunos deverão ajudar um grupo de amigos a planear a sua viagem de Intra Rail de verão, considerando questões como orçamento familiar, receitas e despesas.

Objetivos: No final da atividade, os alunos deverão apresentar o orçamento final de cada personagem.

Em turma, poderá discutir-se as opções de cada personagem e refletir sobre as eventuais estratégias a implementar para atingir o objetivo.

Assim, pretende-se:

- Transmitir conhecimentos práticos sobre gestão financeira, incluindo receitas, despesas, bem como estratégias para atingir o objetivo.
- Estimular a reflexão sobre a importância de definir prioridades financeiras e gerir os recursos de forma consciente.
- Envolver os alunos em discussões colaborativas, promovendo a troca de ideias e soluções criativas para os desafios apresentados.

2ª Sessão

Data e Local: Escola Secundária

Atividade: Literacia Financeira

Descrição: Os alunos deverão continuar a ajudar um grupo de amigos a planear a sua viagem de Intra Rail de verão, considerando agora questões como gestão de dinheiro, poupança e segurança financeira digital.

Fazendo uma revisão dos conteúdos aprendidos na sessão anterior, pretende-se dar continuidade à história que está na base deste projeto.

Objetivos: No final da atividade, os alunos deverão apresentar as estratégias de poupança que propuseram e as dicas de segurança digital que acharam mais relevantes.

Em turma, poderá discutir-se como cada personagem se comportou em relação ao seu planeamento financeiro e o que aprendeu com as decisões que tomou.

Assim, pretende-se:

- Transmitir conhecimentos práticos sobre gestão financeira, receitas, despesas, poupança e segurança digital.
- Estimular a reflexão sobre a importância de definir prioridades financeiras e gerir os recursos de forma consciente.
- Envolver os alunos em discussões colaborativas, promovendo a troca de ideias e soluções criativas para os desafios apresentados.
- Inculcar nos alunos hábitos de poupança e responsabilidade financeira que podem ser aplicados no futuro.
- Desenvolver competências práticas, como a elaboração de orçamentos e a revisão de gastos, adaptadas a diferentes cenários da vida real.
- Promover a autonomia e a consciência crítica dos alunos em relação ao impacto das suas decisões financeiras no curto e longo prazo.

LITERACIA FINANCEIRA ISVOUGA | 12º ANO

Número de Sessões: 2 Sessões

1ª Sessão

Data e Local: Escola Secundária

Atividade: Literacia Financeira

Descrição: Os alunos deverão ajudar um amigo a planear a sua entrada na universidade, numa cidade longe de casa, e outro amigo na sua primeira grande compra: o primeiro carro, considerando questões como orçamento familiar, receitas e despesas.

Objetivos: No final da atividade, os alunos deverão apresentar o orçamento final de cada personagem.

Em turma, poderá discutir-se as opções de cada personagem e refletir sobre as eventuais estratégias a implementar para atingir o objetivo.

Assim, pretende-se:

- Transmitir conhecimentos práticos sobre gestão financeira, incluindo receitas, despesas, bem como estratégias para atingir o objetivo.
- Estimular a reflexão sobre a importância de definir prioridades financeiras e gerir os recursos de forma consciente.
- Envolver os alunos em discussões colaborativas, promovendo a troca de ideias e soluções criativas para os desafios apresentados.

2ª Sessão

Data e Local: Escola Secundária

Atividade: Literacia Financeira

Descrição: Os alunos deverão continuar a ajudar um amigo a planear a sua entrada na universidade, numa cidade longe de casa, e outro amigo na sua primeira grande compra: o primeiro carro, considerando agora questões como gestão de dinheiro, poupança e segurança financeira digital.

Fazendo uma revisão dos conteúdos aprendidos na sessão anterior, pretende-se dar continuidade às histórias que estão na base deste projeto.

Objetivos: No final da atividade, os alunos deverão apresentar as estratégias de poupança que propuseram e as dicas de segurança digital que acharam mais relevantes.

Em turma, poderá discutir-se como cada personagem se comportou em relação ao seu planeamento financeiro e o que aprendeu com as decisões que tomou.

Assim, pretende-se:

- Transmitir conhecimentos práticos sobre gestão financeira, receitas, despesas, poupança e segurança digital.
- Estimular a reflexão sobre a importância de definir prioridades financeiras e gerir os recursos de forma consciente.
- Envolver os alunos em discussões colaborativas, promovendo a troca de ideias e soluções criativas para os desafios apresentados.
- Inculcar nos alunos hábitos de poupança e responsabilidade financeira que podem ser aplicados no futuro.
- Desenvolver competências práticas, como a elaboração de orçamentos e a revisão de gastos, adaptadas a diferentes cenários da vida real.
- Promover a autonomia e a consciência crítica dos alunos em relação ao impacto das suas decisões financeiras no curto e longo prazo.

CONTACTOS





CÂMARA MUNICIPAL SMF



ESCOLA DE
EDUCAÇÃO RODOVIÁRIA



BIBLIOTECA MUNICIPAL SMF



MUSEU DO PAPEL
TERRAS DE SANTA MARIA



ZOO LOUROSA



TERMAS DE SÃO JORGE



SERVIÇO MUNICIPAL DE PROTEÇÃO CIVIL



MUSEU CONVENTO DOS LÓIOS



MUSEU DE SANTA MARIA DE LAMAS



CASTELO SMF



APICCAPS



CINCORK

Câmara Municipal de Santa Maria da Feira

Praça da República, 135
4524-909 Santa Maria da Feira
tel. 256 370 800 | fax 256 370 801
e-mail: santamariadafeira@cm-feira.pt
site: www.cm-feira.pt

Pelouro da Cultura, Educação, Juventude e Turismo**Divisão de Educação e Juventude**

tel. 256 370 888 | fax 256 370 811
e-mail: pcejt@cm-feira.pt

Unidade de Intervenção**Socioeducativa**

Avenida Dr. Belchior Cardoso da Costa,
n.29, Loja B
tel. 256 370 800
e-mail: uis@cm-feira.pt

Gabinete da Juventude

Avenida Dr. Belchior Cardoso da Costa,
n.29, Loja B
tel. 256 370 887
e-mail: juventude@gmail.com
site: www.maisjuventude.cm-feira.pt

Escola de Educação Rodoviária (EER)

Rua Ulfilanis, 194 | 4505-310 Fiães
tel. 933 708 107 | fax 22 744 40 36
e-mail: escolarodoviaria@gmail.com
site: www.cm-feira.pt

Departamento de Desenvolvimento Social, Saúde e Habitação

tel. 256 370 800 | Fax 256 370 801
e-mail: divisao.social@cm-feira.pt
site: www.cm-feira.pt

Serviço Municipal de Proteção Civil

e-mail: adriana.teixeira@cm-feira.pt
site: www.cm-feira.pt

Museu Convento dos Lóios

Praça Dr. Guilherme Alves Moreira
4520 Santa Maria da Feira
tel. 256 331 070 | fax 256 365 335
museuconventodosloios@cm-feira.pt
site: www.cm-feira.pt

Biblioteca Municipal Santa Maria da Feira

Av. Dr. Belchior Cardoso da Costa
4520 - 606 Santa Maria da Feira
Santa Maria da Feira
tel. 256377030 | fax 256377031
e-mail: biblioteca@cm-feira.pt
nucleopedagogico@cm-feira.pt

Museu do Papel Terras de Santa Maria

Rua de Rio Maior, 338, 4535-301 Paços de Brandão
(+351) 256 370 850 (chamada rede fixa nacional)
(+351) 934569392 (chamada rede móvel nacional)
<https://museudopapel.cm-feira.pt/>
<https://www.facebook.com/museudopapel/>
<https://www.instagram.com/museudopapel>

Museu de Santa Maria de Lamas

Largo da Igreja, n.º90
Parque de Santa Maria de Lamas
4535-9412 Santa Maria de Lamas
tel. 22 744 74 68 | tlm. 91 6647685
e-mail: geral@museudelamas.pt
site: www.museudelamas.pt

Castelo Santa Maria da Feira

tel. 256 372 248 (Informações/Marcações)
256 374 608 (Serviços administrativos)
fax 256 374 608
e-mail: castelo.feira@clix.pt

Zoo de Lourosa » Parque Ornitológico

Rua do Parque
4535-071 Lourosa, Santa Maria da Feira
tel. 227459822 | tlm. 938781078
e-mail: info@zoolourosa.com
site: www.zoolourosa.com

Termas de S. Jorge

Lugar da Sé
4509 903 Caldas de S. Jorge
tel. 256 910 360 | fax 256 910 369
e-mail: info@termas-sjorge.com

Provedoria Municipal para a Mobilidade

Rua Dr. Elísio de Castro, 36
4520-332 Santa Maria da Feira
tel. 256 370 883 | tlm. 918 172 395
e-mail: provedor.mobilidade@cm-feira.pt

Suldouro S.A.

tel. 227 419 160 | fax 227 419 169
e-mail: c.i@suldouro.pt

FAPFEIRA » Federação de Associações de Pais e Encarregados de Educação do concelho de Santa Maria da Feira

Centro Coordenador de Apoio Parental da FAPFEIRA

Santa Maria de Lamas
tel. 220 805 045 | tlm. 916 075 616
e-mail: ccapapfeira.pt; fapfeiraapfeira.pt
site: www.fapfeira.pt

INDAQUA S.A.

Departamento de Marketing e Comunicação da Indáqua
Bibiana Silva – Educação Ambiental
tel. 229 997 970 | tlm. 967779300
e-mail: educa.ambiental@indaqua.pt
site: www.indaqua.pt

CIAC

Rua dos Descobrimentos,
Mercado Municipal, Loja 4
4520-201 Santa Maria da Feira
tel. 256 370 873
e-mail: ciac@cm-feira.pt
linha verde: 800 203 194

APICCAPS » Associação Portuguesa dos Industriais de Calçado, Componentes, Artigos de Pele e seus Sucedâneos

Rua Alves Redol, 372 4050-042 Porto
Departamento de Comunicação
tel. 225 074 167
e-mail: paulogoncalves@apiccaps.pt

CINCORK

R. Alto do Picão 180
tel. 227 471 200
e-mail: geral@cincork.com

